

---

# 2024년도 대학안전관리계획

---



2024. 2.

서울대학교

# 목 차

<b>I. 대학안전관리계획 개요</b> .....	<b>1</b>
1. 목표 및 기본방향 .....	1
2. 안전관리조직의 구성 및 운영 .....	2
3. 안전관리 추진성과 및 전망 .....	6
<b>II. 재난·사고 관리대책</b> .....	<b>12</b>
1. 개요 .....	12
2. 재난 .....	17
① 화재 .....	17
② 풍수해 .....	19
③ 지진 .....	21
3. 안전사고 .....	23
① 학생 안전사고 .....	23
② 연구실사고 .....	25
③ 공사현장 안전사고 .....	27
④ 교육시설 붕괴 .....	29
⑤ 교통사고 .....	30
⑥ 식중독사고 .....	32
⑦ 가스 안전사고 .....	34
4. 감염병 .....	36
① 코로나바이러스감염증-19 및 결핵 .....	36
5. 성희롱·성폭력 .....	38
① 성희롱·성폭력 .....	38
6. 산업재해 및 중대재해 .....	40
① 산업재해 .....	40
② 중대재해 .....	42
7. 기타 .....	44
① 사이버 위기 .....	44

# 목 차

III. 교육시설물 안전점검 .....	46
IV. 안전사고 피해자 보상 및 지원 .....	49
V. 행정사항 .....	54
※ [붙임1] 추진대책(제도개선, 재정사업, 기타시책) .....	55
[붙임2] 위험요인별 대응체계 .....	84
[붙임3] 교육시설물 안전관리 현황 .....	96
[붙임4] 재난분야 위기관리 매뉴얼 현황 .....	104
[붙임5] 부서 및 유관기관 연락처 .....	105

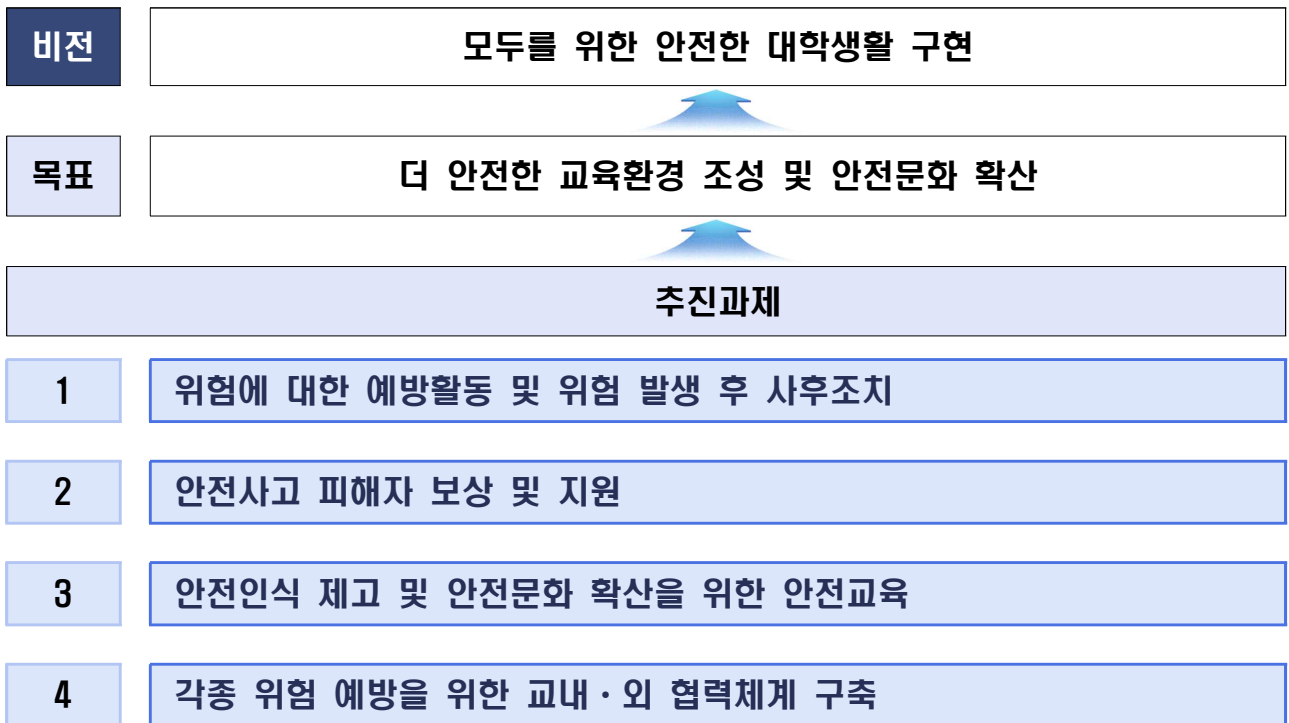
# 대학안전관리계획 개요

## 고등교육법

제27조의2(안전관리계획의 수립·시행) ① 학교의 장은 학교에서 발생하는 재난, 안전사고, 감염병의 확산, 범죄 등 각종 위험으로부터 학생, 교직원 등 학교의 구성원을 안전하게 보호하기 위하여 안전관리계획을 수립·시행하여야 한다.

② 제1항에 따른 안전관리계획은 다음 각 호의 사항을 포함한다.

## 1. 목표 및 기본방향



### □ 수립목적

- 「고등교육법」 제2조에 따른 고등교육기관의 안전보건 목표와 경영 방침 설정
- 안전관리계획의 수립·이행으로 재난예방을 위한 유해위험요인 점검·개선 업무처리 절차마련과 재난 발생 시 긴급구조, 조속한 복구 등 수습능력 제고
- 재난 및 안전관리 시스템의 구축·운영에 필요한 안전 및 보건에 관한 인력·시설·장비 등 예산 편성과 전담 조직 구성·운영

## □ 수립절차

- (기본계획 수립·제출) 학교의 장은 학교에서 발생하는 재난, 안전 사고, 감염병의 확산, 범죄 등 각종 위험으로부터 학생, 교직원 등 학교의 구성원을 안전하게 보호하기 위하여 안전관리계획을 매년 2월 말까지 수립·시행
- (계획게시·제출) 학교의 장은 수립된 안전관리계획을 지체 없이 인터넷 홈페이지에 게시하고, 교육부장관이 지정하는 ‘정보공시 항목관리기관(학교안전공제중앙회)’에 제출

## □ 수립분야

- (핵심대책) 화재, 풍수해, 지진, 학생 안전사고, 연구실사고, 공사 현장 안전사고, 교육시설 붕괴, 교통사고, 식중독사고, 가스 안전사고, 감염병, 학내 인권 침해 및 성희롱·성폭력, 산업재해 및 중대 재해, 사이버위기 대비 예방·대응관리 체계 구축, 교육시설 안전점검 등 15개 유형

## 2. 안전관리조직의 구성 및 운영

### □ 담당부서 현황

구분	유형	주관부서	협조·지원부서	
총괄	재난 및 안전 관련 총괄 업무	캠퍼스관리과		
재난	화재	캠퍼스관리과	시설지원과	
	풍수해	캠퍼스관리과	시설지원과	
	지진	시설지원과	총무과(예비군연대), 캠퍼스관리과	
안전사고	산업재해	안전관리팀	각 대학(원) 학생담당, 대학생활문화원, 보건진료소	
	중대재해			
	학생 안전사고	학생지원과		
	연구실실험실습실 사고, 방사선 사고	환경안전원		시설지원과, 보건진료소
	공사현장 안전사고	시설기획과		
	교육시설 붕괴	시설지원과		

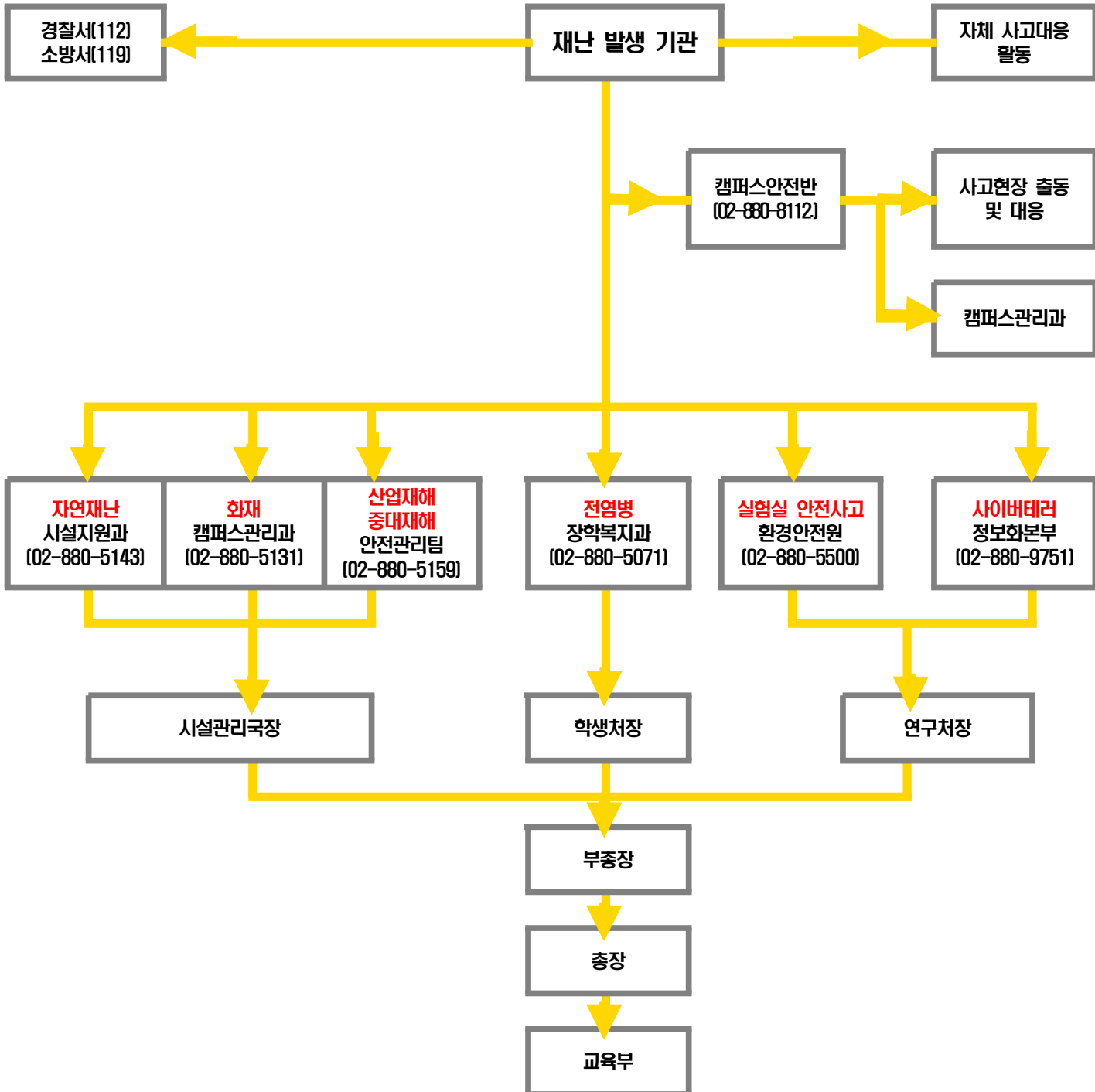
구분	유형	주관부서	협조·지원부서
	교통사고	캠퍼스관리과	
	식중독사고	장학복지과	보건진료소
	가스 안전사고	시설지원과	
감염병	코로나19 및 결핵	장학복지과	보건진료소
성희롱성폭력	성희롱 성폭력	인권센터	
기타	사이버 위기	정보화본부	총무과

## □ 주요기능

- 교육현장에서 발생한 사고 총괄 및 안전관리 강화
- 대응체계 구축을 통해 사고 피해를 최소화
- 교육·훈련 강화를 통한 위기대응 능력 체화
- 연구실안전을 위한 교육, 점검 및 시설개선 사업 실시
- 질병·학생안전사고 예방·인권 관련 프로그램 등을 통해 학생건강 보호
- 사이버 위기관리 분야 대응
- 공사현장 점검·관리를 통한 안전관리 강화
- 학생 안전사고 예방 및 대응
- 심리적 위기 지원 및 학생건강 보호
- 학생 다중이용시설 취약사항 점검 및 보수
- 각 대학(원) 학생안전관리 담당자 지정 및 관리

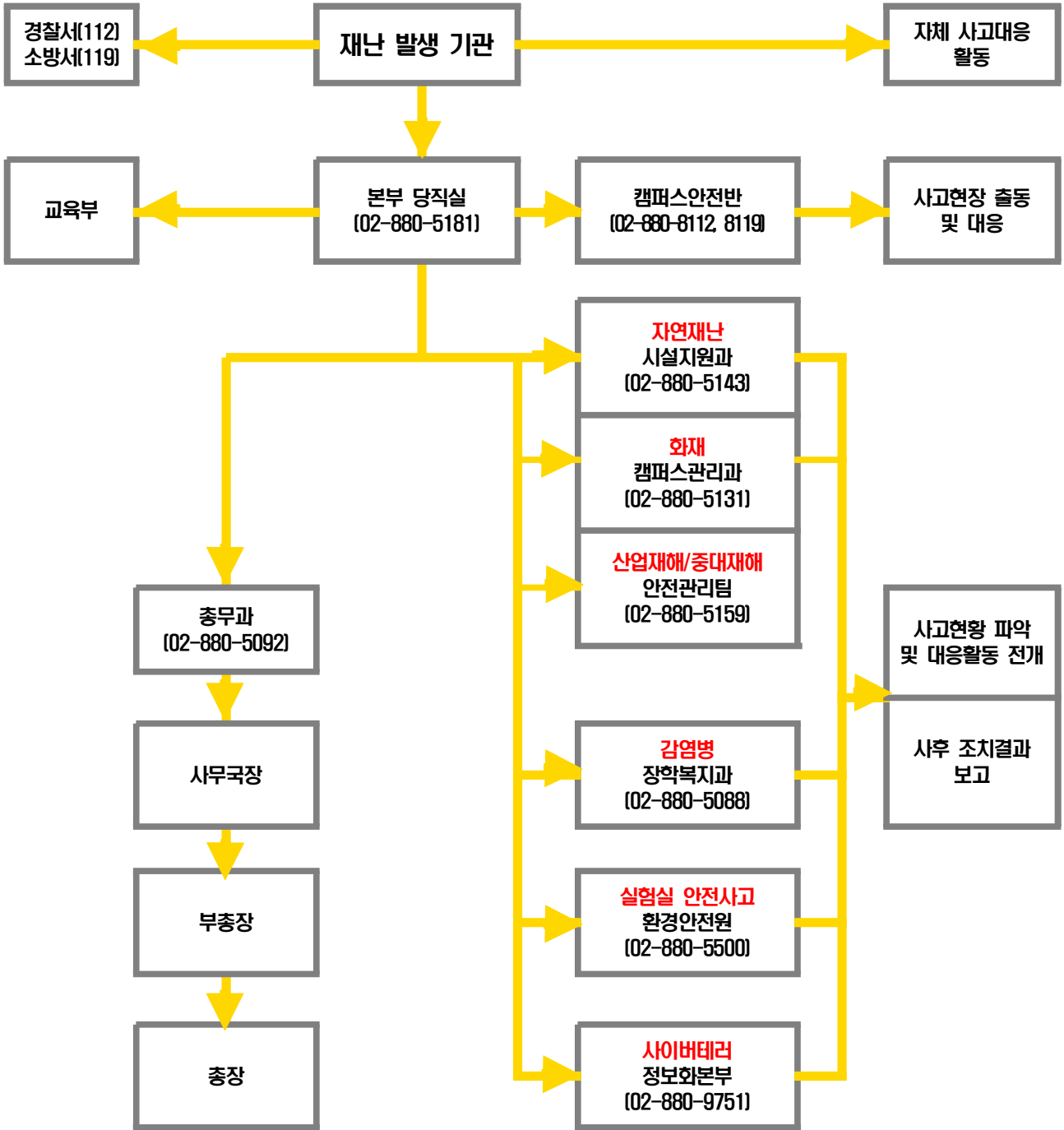
## □ 재난·사고 관리체계

○ 상황보고체계(평일 주간)



- 기관(부서)별 세부 사고처리 흐름도 작성
- 모든 사고처리 결과는 담당기관(부서) 및 캠퍼스관리과로 보고
- 업무 소관이 불명확한 경우 캠퍼스관리과로 보고

○ 상황보고체계(평일 야간 및 공휴일)



- 기관(부서)별 세부 사고처리 흐름도 작성
- 모든 사고처리 결과는 담당기관(부서) 및 캠퍼스관리과로 보고
- 업무 소관이 불명확한 경우 캠퍼스관리과로 보고



### 3. 안전관리 추진성과 및 전망

#### □ 추진성과

- 연구실 안전관리 강화
  - 연구실 안전환경 교육 개선
  - 연구실 정밀안전진단 강화 및 수시안전점검 시행
  - 연구실 정기안전 교육 과목 개편
  - 연구실 정기점검 및 정밀안전진단과 통합
  - 실험실습실 안전환경 기반 조성 사업(13.19억원)
  - 과학기술정보통신부의 안전관리 우수연구실 인증 사업 추진
- 식중독 사고 대비 후생시설 위생검사
  - 교내 후생시설 전체 대상 법규위생, 환경위생, 개인위생, 식품취급, 원산지표시, 표면오염도검사 실시
- 코로나바이러스감염증-19 대응 조직 및 체계 유지
  - 대응조직: 총괄관리·지휘관 산하 3개 조직(예방, 교무, 행정 지원본부) 운영
  - 선별 문진 및 체온 측정을 위한 예진실, 비상대응 응급콜 운영
  - 신고대상 관리 및 확진환자 발생 시 응급 대응
- 기타 감염병 보고·대응체계 유지 및 감염병 예방 사업 추진
  - 감염성 질환 발생 시 방역당국 협조하여 역학조사 및 밀접접촉자 검진 등 실시
  - 단과대학 감염성 질환 관리자 교육 및 결핵 밀접접촉자 교육 실시
  - 상시 학생건강검진을 통한 학내 감염병 발생 감시
  - 각종 예방접종 홍보 및 시행

- 사이버 침해사고 예방을 위한 정보보호 활동 강화
  - 정보보호 관리체계(ISMS) 인증 사후심사 수검(8월)
    - \* 중요 정보시스템에 대한 보호대책 수립·이행으로 교육부 정보보안 수준 진단 보완
    - \* 정부 인증 수준의 관리체계 수립·운영 역량 내재화
  - 학내 정보시스템 취약점 점검 및 미조치 기관 관리 강화
    - \* 주요 홈페이지에 대한 필수 조치사항 점검
    - \* 학내 기관 정보자산 보안 취약점 점검 실시
    - \* 학내 정보화기기 비밀번호 취약점 점검 실시
  - 사용자 PC 보안 및 개인정보 보호 활동 강화
    - \* 매월 ‘사이버·보안 진단의 날’ 시행 및 자체 점검 독려
    - \* PC 내 개인정보파일 보호조치에 대한 정기 점검 및 제재 강화
    - \* 개인정보 보유기관 개인정보보호법 준수 여부 집중 점검
  - 연구실 사이버 침해사고 예방 강화
    - \* 연구실 서버 사이버 침해사고 방지를 위한 안내 포스터 및 상세 서버보안 가이드 배포 등 계도 활동 확대
- 인권 침해 및 성희롱·성폭력 관련 상담 및 조사 강화
  - 피해자 보호·공동체 회복 조치 및 가해자 개선 교육 강화
  - 당사자의 치유와 회복을 위한 심리상담 지원
  - 인권센터 사건처리절차도 등 이용정보 가이드 개선·보급
- 인권/성평등 교육 심화를 통한 교육 효과성 제고
  - 온라인 인권/성평등 교육 연구·개발 사용자 만족도 제고
  - 교육 효과성 제고를 위한 맞춤형·참여형 교육 확대
  - 단과대학 교육 이수율 관리 체계 안정화
- 공사현장 안전점검 실시를 통한 위험요소 점검 및 개선
  - 공사현장 감독을 통한 상시 안전점검 실시
  - 정기 공정회의 및 집중 안전점검 실시
  - 계절변화 시기별(해빙기, 여름철, 겨울철) 안전점검 실시

- 2023년 재난대응 안전한국훈련 교육 실시
  - 주관: 학생지원과, 캠퍼스관리과
  - 일시 및 장소: 2023. 10. 23.(월), 15:00 ~ 16:00, 학생회관 현장 훈련
  - 참석자: 학생회관 이용자(학생, 교직원, 일반 이용객 및 입점업체 직원)
    - \* 관악소방서, 관악구청, 관악보건소, 관악경찰서 등 총 16개 기관에서 훈련 참여
    - \* 총학생회, 총동아리연합회 등 학생 단체에서 현장 요원으로 동반 참여
  - 내용: 건물 내 사제 폭탄 설치 및 화재 발생 상황 부여, 화재 경보 발령을 통한 실질적인 대피 훈련 및 학생회관 내 화재 경보 장치 작동 점검 실시
- 2024학년도 직무전문 「학생안전관리」 교육 실시
  - 주관: 학생지원과, 보건진료소
  - 일시 및 장소: 2024. 1. 23.(월) 13:30~17:30, 대면 교육
  - 참석자: 총 23명(단과대학(원) 학생 업무 담당 등)
  - 내용: 학생행사·집단연수 운영 시 준수 사항, 사고 대처 방법, 학내 응급환자 신고 체계 및 요령, 응급처치 교육 등
- 신입생 행사 관련 안전관리 계획(안) 수립 및 현장 점검 실시
  - 주관: 학생지원과
  - 추진배경 및 목표: 입학 시즌을 맞이하여 대학(원)별 신입생 행사 증가가 예상됨에 따른 행사 계획 사전 파악 및 안전사고 예방 활동 실시
  - 내용
    - 27개 대학(원) 중 18개 대학(원)의 1박 이상 교외 연수 실시 계획 파악
    - 2. 15.(목) ~ 16.(금), 2. 18.(일) ~ 20.(화), 2. 20.(화) ~ 21.(수) 총 9개 대학(원)에 대한 현장 점검 실시
- 소방교육 및 훈련 실시
  - 월례특강 소방안전교육 실시
    - 실시기간: 2023. 4월, 12월(2회)
    - 교육대상: 교직원
    - 교육내용: 화재 예방법 및 화재 발생 시 대응방법, 심폐소생술

- 주 관: 캠퍼스관리과, 인사교육과
- 관악캠퍼스 소방차 진입 합동훈련 실시
  - 실시기간: 2023년 10회 실시
  - 훈련내용: 소방차 진입 훈련
  - 훈련장소: 관악캠퍼스 순환도로 및 이면도로
- 주 관: 캠퍼스관리과, 관악소방서
- 2023년 재난대비 관악구 긴급구조종합훈련 실시
  - 실시기간: 2023. 10. 23.(월)
  - 훈련내용: 테러·방화로 인한 화재발생 및 다수사상자 인명구조
  - 훈련장소: 학생회관(63동)
- 주 관: 관악소방서, 관악구청, 캠퍼스관리과, 학생지원과
- (교육시설안전) 학교시설 내진보강 및 시설안전점검 철저
  - (내진보강) '18년부터 지속적으로 내진성능평가를 시행하고 있으며, 리모델링과 연계한 내진보강 사업계획 수립
  - (안전점검) 재난 취약시기(여름철, 겨울철, 해빙기)별 안전점검 및 노후시설물 정밀점검, 제1,2,3종 시설물 정기점검 실시를 통한 안전관리 강화

## □ 여건 및 전망

- 각종 재난·재해·안전사고 예방을 위한 안전관리 필요성이 증대됨에 따라 안전한 교육환경 조성을 위한 안전관리체계 구축 및 노후시설 안전관리 필요
- 식품 안전 및 위생관리 강화
  - 식품안전관리 환경 구축에 대한 관심과 기대가 높아지고 있어 대비 철저 필요
- 감염병 보고·대응체계 유지 철저
  - 코로나 대응 유지 및 결핵 등 기타 감염병 관리 대응 철저 필요
- 사이버 보안 위협 심화
  - 국가·산업보안을 위협하는 글로벌 해킹 조직의 공격 증가
    - 국가 지원형 공격 대응을 위한 준비 태세 강화 필요
    - 비국가적, 비조직화된 해킹 그룹에 의한 공격 증가
    - 수익 극대화에 적합한 대상 선택형 공격 및 가상자산 타깃형 공격 증가
  - 재난, 장애 등 민감한 사회적 이슈를 악용한 사이버 공격 지속
    - 사회적 이슈를 악용한 피싱, 스미싱, 해킹메일 유포 및 지능형 지속공격(APT) 등 지속예상
    - 정교한 가짜뉴스 등 신뢰도 및 사회에 영향을 미치는 공격 주의
    - 이메일 및 소셜미디어(SNS) 등 개인화된 채널을 활용한 공격 증가
  - 지능형 지속 공격 및 다중협박으로 무장한 랜섬웨어 진화
    - 단순범죄에서 지능형 지속 공격(APT) 형태로 진화
    - 내부망에 백업용 저장장치 검색·훼손 주의
    - 암호화 파일 복구, 유출 데이터 공개, 디도스 공격, 고객 직접 협박 등 다중 협박 형태로 진화

- 학내 사건 처리 및 예방 대책 방향 설정
  - 인권 및 성희롱·성폭력 사건 적정 처리
  - 대학 본부와의 지속적 협력관계 구축을 통한 학내 사건 처리 프로세스 보완 및 신뢰기반 구축
  - 인권/성평등 교육(4대 폭력예방교육) 이수율 증진 독려
    - 이수 독려를 위한 기관 간 협력 강화 및 대학 간 교육 경험 공유를 통한 증진 방안 모색
    - 인권/성평등 교육 콘텐츠 유료화 사업을 통한 인권 친화적 문화 확산 및 자체 재원 확보를 통한 교육 내실화 추진
- 지진 등 대형 재난 및 기후변화에 따른 자연재난 위험성 상존
  - 내진보강, 시설안전점검 등 사전 대비활동을 강화하여 피해를 최소화하고 실제 대피훈련 시 참여 독려를 통해 구성원의 안전 의식을 제고할 수 있는 노력이 필요

## 1. 개요

### □ 주요 추진대책

- (제도개선) 연구실 안전교육 및 점검 개편
  - 연구실 안전환경 교육 개선
  - 연구실 정밀안전진단 강화 및 수시안전점검 시행
- (재정사업) 연구실 안전관리 사업
  - 실험 실습실 안전 환경 기반 조성 사업
- (기타시책) 연구실 안전관리 사업
  - 안전관리 우수연구실 인증 사업
- (사이버 위기)
  - 사이버 침해 위협 탐지 및 대응 체계 강화
  - 학내 정보시스템 취약점 점검 및 이행관리 강화
  - 사용자 PC 보안 및 개인정보 보호 활동 강화
  - 정보보안 의식 제고를 위한 맞춤형 교육 확대
- (교통사고) 캠퍼스 교통 환경개선, 교통안전의식 고취
- (공사현장 안전사고) 공사현장 안전점검·관리 활동 강화
- (학생 안전사고) 학생체험활동 안전사고 보고체계 구축, 학생 체험활동 사고 대응지침 수립
- 학교 및 학교시설 발생 사고
  - (교육시설 화재 및 폭발) 정기적 안전점검(연2회)을 통한 교육시설의 화재 및 폭발 위험요인에 대한 사전점검을 통한 화재 예방
  - (붕괴) 정기적 안전점검(연3회) 등을 통한 교육시설의 위험요인에 대한 사전점검으로 위험요인 중점관리 및 제거

- (지진) 교육시설물의 내진성능평가의 지속적인 수행 및 내진 보강계획 수립을 통한 학교시설 내진 성능 강화
- (시설 안전점검) 건축, 토목, 소방, 전기, 기계 시설물의 안전 점검을 정기적으로 실시하여 위험요인을 사전에 제거하여 재난 및 안전사고 예방
- 안전취약계층 사고
  - (화재) 교육시설 화재 예방·대응 체계 구축
  - (연구실 안전관리) 현장을 조정·지원하는 강력한 총괄·조정 기능 확립, 방사선안전 실험 실습실 개선 구축
  - (감염병·식중독) 학생감염병 예방교육 및 홍보
  - (성희롱·성폭력 근절 및 예방) 상담·조사 강화 및 인권 관련 교육·프로그램 강화



## □ 주요 성과지표

유형	사업명	성과목표	'24년 목표
화재	교육시설 화재 예방·대응관리 체계 구축	화재발생건수	최근 5년 평균 수치 유지 노력
		인명피해	0명
연구실 안전 관리	연구실 정기안전 교육	15,937명 안전교육 이수	'23년과 유사
	연구실 정밀안전진단	1,792개실 정밀안전진단 완료	전체 대상 연구실 진단
	실험실습실 안전환경 기반 조성사업	연구실 안전관리 물품 지원 (샤워장 등 7.79억) 및 연구실 공간 분리(5.4억)	'23년과 동일
	안전관리 우수연구실 인증사업	과학기술정보통신부 주관인증 추진(1개 연구실)	3개 연구실 추진
식중독	후생시설 위생검사	학내 후생시설 위생검사 실시	피해 제로 목표
사이버 위기	보안사고 탐지	보안사고 자체탐지율	85%
교통사고	캠퍼스 내 교통사고 발생건수 감소	30건	최근 5년 대비 약 30% 감축
학내 인권 침해 및 성희롱·성폭력 예방	학내 인권/성평등 교육 이수율	교원 78.26%, 직원 140%, 학생 53.7%	전년대비 1.5% 증가
공사현장 안전사고	사고율 저감	인명 및 재산피해 최소화	무사고
가스 안전사고	도시가스 안전관리	도시가스 정기검사	연 1회
		안전사고 보고체계 구축	안전사고 보고체계에 따른 학생안전사고 경위 파악 및 신속 보고
학생 안전사고	사고유형 조치 및 예방	사고대응 기본지침 수립 및 운영	수립 및 운영
		붕괴	붕괴대비 예방·대응관리 체계 구축
붕괴	붕괴대비 예방·대응관리 체계 구축	교육시설 안전점검 전수 실시	연 3회
풍수해	풍수해재난 대비·대응 체계구축·운영	인명피해, 재산피해	0(피해최소화)
지진	내진성능평가 및 내진보강	내진성능평가(내진보강)	내진성능평가 12개소 수행
감염병	단과대학 감염성 질환 관리자(학생담당) 교육	교육 운영	연 1회
	결핵 밀접접촉자 검진	접촉자 검진율	100%
시설 안전점검	교육시설 안전점검	- 1,2,3종 시설물 안전점검 - 노후시설물 안전점검 - 소방시설물 안전점검 - 기계·전기 시설물 정기점검	연 2회

## □ 관계법령 · 규정 현황

유형	관계 법령·규정명	주요내용
사이버 위기	교육부 정보보안 기본지침	- 정보화사업 보안, 정보통신망 및 정보시스템 보안, 융합 보안, 훈련 및 평가, 사이버위협 탐지 및 대응, 정보 협력
성희롱 · 성폭력 근절 및 예방	양성평등기본법 및 시행령	- 국가기관 등의 장과 사용자가 성희롱 방지를 위하여 취해야 할 조치를 구체화하여 규정하고 조치 결과를 여성가족부장관뿐만 아니라 해당 주무부처의 장에게도 제출하도록 보고대상을 확대함 - 성희롱 방지조치가 부실하다고 인정되는 국가기관의 장으로 하여금 성희롱 방지조치 개선계획을 여성가족부장관에게 제출하도록 함 - 성희롱 사건 발생 시 재발 방지대책은 성희롱 고충담당자가 해당 성희롱 사건을 접수한 날부터 3개월 이내에 제출해야 함
	성매매방지 및 피해자보호에 관한 법률	- 성매매를 방지하고 성매매 피해자 및 성을 파는 행위를 한 자의 보호와 자립의 지원을 목적으로 제정된 법률
	성폭력방지 및 피해자보호에 관한 법률	- 성폭력을 예방하고 성폭력 피해자를 보호·지원하고자 제정된 법률
	가정폭력범죄의 처벌 등에 관한 특례법	- 가정폭력범죄의 형사처벌 절차에 관한 특례
	서울대학교 인권센터 규정	- 학내 인권침해 및 성희롱·성폭력 관련 규정
공사현장 안전사고	산업안전보건법	- 산업 안전 및 보건에 관한 기준
	산업안전보건에 관한 규칙	- 산업안전보건에 관한 사항과 그 시행에 필요한 사항 규정
학생 안전사고	교육부 대학생 집단연수 운영 안전 확보 매뉴얼	- 대학생 집단연수 운영 관련 교육부 대응 매뉴얼
감염병	질병관리청 코로나19 대 응지침	- 코로나바이러스-19에 대한 국가적 대응지침
	교육부 학생 감염병 예방 위기대응 매뉴얼	- 감염병 재난위기 발생 시 교육부 대응 매뉴얼
	학내 결핵 및 감염성 질 환 대응지침	- 감염성 질환 발생 시 보고·대응체계
	서울대학교 코로나19 대 응 매뉴얼	- 코로나19 보고·대응체계

## □ 재정투자 현황

(단위: 백만원)

분야	유형	사업명	년도별 예산					중기계획		
			'20	'21	'22	'23	'24	'25	'26	'27
합 계			6,247	6,350	6,960	8,261	9,240	9,029	9,039	9,039
자연재난	소 계		836	818	829	1,838	2,226	2,026	2,026	2,026
	풍수해	시설물관리 및 제설작업	636	618	629	1,438	1,426	1,226	1,226	1,226
	지진	내진성능평가, 내진보강	200	200	200	400	800	800	800	800
사회재난 및 안전사고	소 계		4,834	4,827	5,149	5,277	5,453	5,403	5,403	5,403
	화재	소방시설 개선 및 보수, 소화기유지보수	368	320	295	310	310	310	310	310
	연구실 안전관리	연구실 안전관리	2,600	3,000	3,000	3,000	3,300	3,300	3,300	3,300
	감염병*	결핵 영상판독비 및 접촉자 검진비	20	20	20	20	20	20	20	20
	식중독	후생시설 위생검사	20	20	20	40	40	40	40	40
	가스 안전사고	도시가스 안전관리	49	56	86	230	100	50	50	50
	사이버 위기	사이버위기 대응	876	500	500	500	500	500	500	500
	교통사고	교통안전시설물 유지보수 및 교통관리	258	275	285	126	272	272	272	272
	학내 인권 침해 및 성희롱·성폭력 예방 강화	인권/성평등 교육 및 사건 상담·조사	152	154	154	168	168	168	168	168
	산업재해 및 중대재해	산업재해 및 중대재해 예방	5	20	181	300	243	243	243	243
	공사현장 안전사고	공사현장 안전관리	486	462	608	583	500	500	500	500
재난안전 일반	소 계		577	705	982	1,146	1,561	1,600	1,610	1,610
	시설물 안전점검	노후시설물 정밀점검	62	65	65	108	150	150	150	150
		1, 2, 3종 시설물 정기점검	320	399	399	416	500	500	500	500
		소방시설물 정밀점검	151	186	193	220	450	450	450	450
		기계·전기 시설물 정기검사	44	55	325	402	461	500	510	510

## 2. 재난

### 1 화재

#### □ 위험요인

- 방화, 실화, 테러 등에 의한 (대형)화재 및 자연발화, 천재지변에 의한 발화, 기타 폭발, 관리부실 등 부주의에 의한 (대형)화재로 인한 대인·대물 피해발생

#### □ 피해현황

- 최근 5년간( '19~ '23) 42건의 화재 발생

#### □ 원인분석

- 해당사항 없음

#### □ 관련 계획 및 규정

- 서울대학교 소방안전 및 방범관리규정

#### □ 목표

- 화재로 인한 인명·시설 피해를 최소화하기 위한 소방시설 정기 점검 및 전기·가스시설, 공사현장 점검 강화
- 구성원 대상 대피훈련 실시
- 화재예방 및 대응관리 체계 구축을 위한 소방계획서 작성

구분	피해현황(5년 평균)	'23년 목표	목표치 근거
발생건수(건)	8.4	8.4 이내	최근 5년 평균 수치 유지 노력
인명피해(명)	1(부상)	0	피해최소화

#### □ 중점 추진대책

- (시설물 안전점검) 정기적 안전점검(소방안전순찰 주 1회, 외관점검 월 1회, 작동점검 연 1회, 종합점검 연 1회)를 통한 교육시설의 화재에 대한 사전점검으로 화재예방

- (화재대피훈련) 각 기관별 자체 화재대피훈련을 지속적으로 실시
- (화재예방 및 대응관리 체계) 전 기관 소방계획서 수립

구분	사업명	주요내용
예방 대응	교육시설 화재 예방·대응관리 체계 구축	- 소방시설 및 전기·가스시설 점검 - 화재대피훈련 실시 - 기관별 실정에 맞는 소방계획 수립

□ 예산투자 현황 및 계획

(단위: 백만원)

사업명	년도별 예산						중기계획		
	합계 ( '20~' 24)	'20	'21	'22	'23	'24	'25	'26	'27
계	1,554	368	320	295	310	310	310	310	310
소방시설 개선 및 보수	1,504	358	310	285	300	300	300	300	300
소화기 유지보수 등	50	10	10	10	10	10	10	10	10

## 2 풍수해

### □ 위험요인

- (태풍) 태풍이 발생되면 풍랑, 해일, 호우, 강풍으로 인하여 홍수, 산사태, 대규모 정전 등으로 인한 대학 시설물 및 학생 피해, 학생 수업 결손 등의 인적·물적 피해 발생
- (호우) 국지성 집중호우와 게릴라성 집중호우로 산사태, 대학 시설물 붕괴·매몰 위험 및 운동장, 강의실 침수 등의 피해 발생
- (대설) 도심 내 주요 간선도로 및 시 외곽 도로의 통행이 불가하고 고립지역이 발생함에 따라 학생들이 등교에 차질을 빚으며 학생수업 결손 초래

### □ 피해현황

- 해당사항 없음

### □ 원인분석

- 해당사항 없음

### □ 관련 계획 및 규정

- 재난위험시설 지정 및 관리 지침

### □ 목표

구분	피해현황(5년 평균)	'24년 목표	목표치 근거
인명피해(명)	0	0	피해최소화
재산피해(억원)	60.5	0	피해최소화

### □ 중점 추진대책

- (체계적 대비·대응활동) 재해위험지역 사전 점검, 단계별 비상근무 체계 및 대처내용 숙지를 통해 체계적인 재난대비·대응·복구 활동 추진

구분	추진대책명	주요내용
예방 대응	풍수해재난 대비·대응 체계구축·운영	- 풍수해 피해 최소화를 위한 방수공사 - 옥외 배수관로 등 유지관리 - 대설 시 신속한 제설작업으로 사고발생 방지

## □ 예산투자 현황 및 계획

(단위: 백만원)

사업명	년도별 예산						중기계획		
	합계 ( '20~' 24)	'20	'21	'22	'23	'24	'25	'26	'27
계	4,647	636	618	629	1,438	1,426	1,226	1,226	1,226
시설물관리(방수)	3,000	600	600	600	600	700	700	700	700
수해방지	1,512	-	-	-	812	700	500	500	500
제설작업	135	36	18	29	26	26	26	26	26

### 3 지진

#### □ 위험요인

- 지진 발생으로 인명 피해, 전력공급의 차질과 방송통신 시설에 피해 발생 및 라이프라인(life-line) 손상에 따른 수도물 및 가스 공급 중단

#### □ 피해현황

- 해당사항 없음

#### □ 원인분석

- 해당사항 없음

#### □ 관련 계획 및 규정

- 지진·화산재해대책법

#### □ 목표

- 지진으로 인한 피해를 방지하고 구성원 안전을 위해 리모델링과 연계한 내진성능 강화

구분	'24년 목표	'25년 목표	목표치 근거
내진성능평가 수행	12	-	내진성능평가
내진보강	-	1	내진보강

#### □ 중점 추진대책

- (내진보강 확대) 교육시설물 안전점검을 실시하고 내진성능평가 시행 및 투자 확대

구분	사업명	주요내용
예방	학교시설 내진성능 강화	-내진성능평가 시행 -내진 보강사업 계획 수립
예방	지진대피 훈련 실시	-지진대피 실제훈련 실시



□ 예산투자 현황 및 계획

- 내진성능평가 및 내진보강의 지속 추진

(단위: 백만원)

사업명	년도별 예산						중기계획		
	합계 ( '20~'24)	'20	'21	'22	'23	'24	'25	'26	'27
계	1,200	200	200	200	400	800	800	800	800
내진성능평가	1,200	200	200	200	400	400	-	-	-
내진보강	-	-	-	-	-	400	800	800	800

### 3. 안전사고

#### ① 학생 안전사고

##### □ 위험요인

- 학생 체험활동 중 낙상사고, 비래·전도, 충돌·협착, 화상, 교통사고 등의 학교안전사고의 발생으로 신체 장애, 정신적 피해 발생 및 학습 결손 초래

##### □ 피해현황

- 해당사항 없음

##### □ 원인분석

- 해당사항 없음

##### □ 관련 계획 및 규정

- 해당사항 없음

##### □ 목표

- 교내·외 행사진행 중 학생안전사고 대응 매뉴얼 마련
  - 각종 학생안전사고를 사전에 예방함은 물론, 사고발생 시 신속하고 적절한 사고처리를 위한 준수사항을 마련
- 매뉴얼 준수 여부 점검을 위한 사전·사후 보고 철저
- 학과-단과대학-본부 간 보고체계 확립

##### □ 중점 추진대책

구분	추진대책명	주요내용
대응	안전사고 보고 체계 구축	-대응 매뉴얼 지침에 따른 신속하고 적절한 보고체계 구축
대응	사고유형 조치 및 예방	-지침 세부내용 수립

- 학생 집단활동 안전(2023년 대학생 집단연수 운영 안전 확보 매뉴얼 준수)
  - 참가 학생 집단활동의 형태, 참가자, 규모, 지역, 활동(프로그램)에 따른 위험 정도를 고려한 안전기준에 따라, 안전사고 예방 및 안전 관리 실행
  - 대학 및 학생회 등에서 운영하는 각종 집단연수 운영 시 학생의 안전 확보를 위한 최소한의 준수사항 마련
  - 학생자치활동의 자율성을 보장하되, 최소한의 안전관련 사항이 준수 될 수 있도록 대학본부는 학기초 학생회 간부 등을 대상으로 집단 연수 시 안전 확보에 필요한 사항 등을 안내·교육
  - 대학생 집단행사 시 인파밀집 사고 예방을 위해 안전관리 철저

- 학생집단연수를 주관하는 기관, 조직, 단체의 장, 기획자, 인솔자, 참가자의 역할과 책임
- 학생집단연수에 관한 계획의 수립 및 승인
- 학생집단연수 참가자에 대한 사전안전교육
- 사고 및 위기 발생 시의 대응계획
- 보험가입
- 비상 연락 체계와 방법
- 학생집단연수에 대한 감독 활동
- 참가자의 건강과 의료에 관한 사항
- 요 보호자에 관한 사항
- 숙박 및 식사 안전
- 집단연수 계획 수립에서 계획 시행까지 전 추진과정에 대해 인파밀집 상황 관련성을 종합적으로 고려하여 대비하되, 자체 점검 및 사전교육 조치
- 사람이 많이 밀집된 장소에서는 교직원 등 안내자(인솔자)가 안내하도록 하고 앞 사람과의 간격을 유지하는 등 인파사고 예방 조치
- 집단연수, 행사 운영 등의 과정에서 위험한 인파 속에서는 인파의 흐름에 따르면서 천천히 대각선으로 가장자리를 향해 움직이며 탈출로 찾기
- ※ 가장 가까운 출구, 모든 출구 위치 확인 필요

□ **예산투자 현황 및 계획**

- 해당사항 없음

## 2 연구실사고

### □ 위험요인

- 화학·물리·생물학적 위험요인 등으로 부상·질병·신체장해·사망 등 연구활동 종사자의 생명·신체상 손해 및 연구실의 시설·장비 등의 훼손 발생

### □ 피해현황

(단위: 건, 백만원, 명)

구분		평균	2019	2020	2021	2022	2023
발생건수		13.8	19	10	14	9	17
재산피해		0.6	3	0	0	0	0
인명피해	계	13	15	10	14	9	17
	사망(실종)	0	0	0	0	0	0
	부상	13	15	10	14	9	17

### □ 원인분석

- 연구실 안전의식 부족에 의한 부주의로 사고 발생
  - 연구활동 종사자에 대한 안전교육 강화
  - 사고발생을 최소화 할 수 있는 시스템(시설) 확보

### □ 관련 계획 및 규정

- 서울대학교 연구실 안전환경 관리 규정
- 서울대학교 방사선 안전 관리 규정

### □ 목표

구분	피해현황(5년 평균)	'24년 목표	목표치 근거
인명피해(명)	13.8	12.4	최근 5년 대비 10% 피해 감축
재산피해(억원)	0.6	0.5	최근 5년 대비 10% 피해 감축
사고건수(건)	13	11.7	최근 5년 대비 10% 피해 감축

□ **중점 추진대책**

구분	사업명	주요내용
예방	연구실 안전관리	-안전환경관리 규정 개정 -안전환경기반조성사업을 통한 장비시설보강
	연구실 안전점검 및 정밀안전진단	-정밀안전진단 연구실 확대 -신규 설치·변경 연구실 방문 안내 -수시안전점검 실시
대비	연구실 정기 안전교육	-반기별 연구실 안전교육 실시
	연구실 사고 대응 훈련	-연구실 안전사고 대응 훈련 실시
대응	연구실 사고 대응팀	-연구실 사고 대응 전담팀 운영
복구	연구실 사고 분석	-연구실 사고 원인 분석 및 보고

□ **예산투자 현황 및 계획**

(단위: 백만원)

사업명	년도별 예산						중기계획		
	합계 ( '20~' 24)	'20	'21	'22	'23	'24	'25	'26	'27
계	14,900	2,600	3,000	3,000	3,000	3,300	3,300	3,300	3,300
연구실 안전관리	14,900	2,600	3,000	3,000	3,000	3,300	3,300	3,300	3,300

### 3 공사현장 안전사고

#### □ 위험요인

- 공사현장 화재 발생으로 인한 인적·물적 피해 발생
- 화재 확산으로 인한 공사현장 주변 교육시설 운영 지장 초래

#### □ 피해현황

- 연평균 0.4회의 안전사고 발생(인명·재산 피해 無)

(단위: 건)

구 분		평균	2019	2020	2021	2022	2023
발생건수		0.4	1	-	-	1	-
재산피해		-	-	-	-	-	-
인명피해	계	-	-	-	-	-	-
	사망(실종)	-	-	-	-	-	-
	부상	-	-	-	-	-	-

#### □ 원인분석

- (화재사고) 그라인더 사용 및 용접작업 시 불티방지막 배치 등 화재안전사고 예방 조치 미흡으로 인한 화재사고 발생

#### □ 관련 계획 및 규정

- 소방시설법 제15조(건설현장의 임시소방시설 설치 및 관리)
  - 공사현장 화재대비시설 설치 관리
- 안전보건규칙 제241조(화재위험작업 시의 준수사항)
  - 불꽃·불티 등의 비산을 방지하기 위한 조치 등 안전조치 이행

#### □ 목표

- 무사고 목표를 위한 공사현장 안전관리 지속 이행
- 공사현장 안전관리 실태 점검을 통한 안전사고 사전 예방

구분	사고발생률(5년 평균)	'24년 목표	목표치 근거
사고율 저감	0.4	0	무사고 목표

□ **중점 추진대책**

구분	사업명	주요내용
예방	화기작업 사전승인 화재발생 대비 훈련 시행	- 사전승인을 통한 위험요인 파악 - 대응 및 대피 훈련으로 피해 예방
대비·대응	임시소방시설 배치 작업 중 화재감시자 배치	- 화재 발생 대응력 강화 - 신속한 화재 위험 감지 및 대응
복구	복구 및 재발방지대책 수립	- 신속한 복구 및 재발방지대책 수립

□ **예산투자 현황 및 계획**

(단위: 백만원)

사업명	연도별 예산						중기계획		
	합계 ( '20~' 24)	'20	'21	'22	'23	'24	'25	'26	'27
계	2,639	486	462	608	583	500	500	500	500
공사현장 안전관리 (산업안전보건관리비)	2,639	486	462	608	583	500	500	500	500

#### 4] 교육시설 붕괴

##### □ 위험요인

- 시설물의 구조적 결함, 부실시공, 노후화, 관리부실 등에 의한 건축물 붕괴로 인한 대규모 인적사고 초래

##### □ 피해현황

- 해당사항 없음

##### □ 원인분석

- 해당사항 없음

##### □ 관련 계획 및 규정

- 학교안전법

##### □ 목표

- 캠퍼스 내 시설물에 대하여 재해취약시기별 안전점검을 통해 재난 및 안전사고 예방

구분	'21년 목표	'22년 목표	목표치 근거
교육시설 전수 안전점검	3회	3회	재해취약시기별(해빙기, 여름철, 겨울철) 점검

##### □ 중점 추진대책

- (위험요인 사전점검 및 제거) 정기적 안전점검(연3회)을 통한 교육 시설의 붕괴 위험요인에 대한 사전점검으로 위험요인 제거
  - 연 3회 계절별 취약시기에 안전점검을 실시하여 위험요인을 사전에 제거하고, 붕괴 우려 등 재해취약시설을 지정·관리하여 중점점검 실시
  - 재난위험시설로 지정된 시설은 해소를 목표로 사업 계획 수립

구분	사업명	주요내용
예방·대비·대응	교육시설 전수 안전점검	계절별 취약시기 안전점검

##### □ 예산투자 현황 및 계획

- 해당없음



## 5 교통사고

### □ 위험요인

- 교통사고 발생으로 신체 장애, 정신적 피해 발생 및 학습 결손 초래

### □ 피해현황

(단위: 건)

구 분	평균	2019	2020	2021	2022	2023	
발생건수	43	41	37	32	50	55	
재산피해	2.8	0	0	4	10	6	
인명피해	계	13.4	12	13	15	9	18
	사망(실종)	0.2	0	0	0	0	1
	부상	13.2	12	13	15	9	17

### □ 원인분석

- 연평균 43건의 교통사고 발생
  - 연평균 교통사고 중 약 68%가 인명피해 없는 단순 접촉사고
- 교통사고로 인한 인명피해 연평균 13.4건 발생
  - 평균 인명피해 건수 감소, 사망사고 1건 발생(비구성원)
- 운전자 주의의무 위반, 과속난폭운전이 사고 발생의 주요원인으로 파악됨

### □ 관련 계획 및 규정

- 도로교통법, 서울대학교 교통관리 규정

### □ 목표

구분	사고 발생건수 (5년 평균)	' 24년 목표	목표치 근거
캠퍼스 내 교통사고 발생건수 감소	43	30	최근 5년 대비 약 30% 감축

□ **중점 추진대책**

구분	추진대책명	주요내용
예방	캠퍼스 교통환경 개선	-교통안전시설물 개선공사 -교통안전시설물 유지보수 -불법주차 단속 및 제재 -시야 확보를 위한 순환도로 조도 개선
	교통사고 대책	-불법주차 단속 및 제재 -악천 시 교통 혼잡 지역 지도 시간 연장 -학내출입 차량에 대한 안전운행 계도활동 시행 -학내 구성원 대상 교통사고 예방 안내 시행 -교내 운행 대중교통 업체 안전의식 협조 요청

□ **예산투자 현황 및 계획**

(단위: 백만원)

사업명	년도별 예산						중기계획		
	합계 ( '20~' 24)	'20	'21	'22	'23	'24	'25	'26	'27
계	1,216	258	275	285	126	272	272	272	272
교통안전시설물 유지보수 및 교통관리	1,216	258	275	285	126	272	272	272	272

○ **캠퍼스 교통환경 개선내용**

- 교통안전 관리용품 구매(시선유도봉, 칼라콘, 오투기 등)
- 순환도로 차선 및 주차면, 횡단보도 등 도색
- 순환도로 등 교통안전표시판 보수 및 교체
- 나들문 안내표시판 보수 및 교체

## 6 식중독사고

### □ 위험요인

- 비위생적인 조리환경, 오염된 식품 등으로 인해 식중독이 발생하여 학습 결손 초래

### □ 피해현황

- 해당사항 없음

### □ 원인분석

- 해당사항 없음

### □ 관련 계획 및 규정

- 학교보건법
- 2024년 학생건강증진 분야 주요업무 추진방향(교육부, 2024. 1월)

### □ 목표

- 학교급식 식중독 사고 예방을 위해 식중독 발생원인 분석 및 실질적인 예방조치 방법 마련·시행

구분	'23년 사고발생건수	'24년 목표	목표치 근거
학교급식 식중독 예방	-	후생시설 위생검사 실시	학교보건법 제4조제2항

### □ 중점 추진대책

- 식중독 발생의 다양한 원인에 대한 위생 점검 실시
- 급식시설 개선 및 교내 후생시설 위생검사를 통한 안전한 급식 환경 조성

구분	사업명	주요내용
예방	후생시설 위생검사	식중독 예방을 위한 교내 후생시설 위생검사 실시
대응	환자 후송체계 수립	식중독 피해환자 발생 시 후송체계 수립 및 앰블런스 대기 * (후송체계) 신고자 ⇒ 교내 보건진료소 ⇒ 관악구 보건소 또는 인근 병원
복구	사고대책반 운영	식중독 사고 발생 시 대책반 수립·운영

□ 예산투자 현황 및 계획

(단위: 백만원)

사업명	년도별 예산						중기계획		
	합계 ('20~'24)	'20	'21	'22	'23	'24	'25	'26	'27
계	140	20	20	20	40	40	40	40	40
후생시설 위생검사	140	20	20	20	40	40	40	40	40

## 7 가스 안전사고

### □ 위험요인

- 도시가스 시설물 파손, 가스 누기 등에 따른 가스 안전사고 발생으로 인적·물적 피해 초래

### □ 피해현황

- 해당사항 없음

### □ 원인분석

- 해당사항 없음

### □ 관련 계획 및 규정

- 도시가스사업법

### □ 목표

- 학내 도시가스 시설물 안전점검(정기, 수시) 및 노후 도시가스 시설물 교체·보수 등을 통한 도시가스 안전사고 예방

구분	'23년 실시	'24년 목표	목표치 근거
도시가스 정기검사	1회	1회	도시가스사업법
도시가스 시설물 분해점검	20개소	20개소	
도시가스 시설물 교체·보수	8건	5건	노후 시설물 작동점검

### □ 중점 추진대책

- 도시가스 시설물의 정기, 수시점검, 분해점검 실시
- 노후 도시가스 시설물 교체·보수를 통한 안전한 도시가스 공급

구분	사업명	주요내용
예방	도시가스 정기, 수시점검	- 학내 도시가스 시설물 정기, 수시 점검 실시
	도시가스 시설물 분해·점검	- 도시가스 시설물(정압기, 조정기) 등 분해·점검 및 보수 실시
	도시가스 시설물 교체·보수	- 노후 도시가스 시설물 작동점검 후 순차적으로 교체·보수 시행

□ 예산투자 현황 및 계획

(단위: 백만원)

사업명	년도별 예산						중기계획		
	합계 ( '20~' 24)	'20	'21	'22	'23	'24	'25	'26	'27
계	521	49	56	86	230	100	50	50	50
도시가스 안전관리	521	49	56	86	230	100	50	50	50

## 4. 감염병

### 1] 코로나바이러스감염증-19 및 결핵

#### ■ 학교보건법

제14조의3(감염병예방대책의 마련 등) 교육부장관은 감염병으로부터 학생과 교직원을 보호하기 위한 "감염병예방대책"을 마련하여야 한다.

제14조의4(감염병대응매뉴얼의 작성 등) 교육부장관은 감염병에 효과적으로 대응하기 위하여 보건복지부장관과의 협의를 거쳐 감염병 유형에 따른 "감염병대응매뉴얼"을 작성·배포하여야 한다.

#### □ 위험요인

- 결핵 등 감염병 확산으로 인한 학습·정서적 결손 초래

#### □ 피해현황

- 학내 결핵 신규 환자 발생 건수

구분	평균	2019	2020	2021	2022	2023
발생건수(건)	4.4	10	2	6	2	2

- 코로나바이러스감염증-19 관리대상자 대응 현황
  - 교내 집단감염 발생 감시, 필요시 방역당국의 역학조사 협조

#### □ 원인분석

- 대학(원)생은 생활관 거주, 교내·외 활동 등으로 단체 생활을 하는 경우가 많고 다수의 사람들과 접촉하는 시기이므로 감염병 확산 가능성이 높음
- 지속적인 감염병 발생 감시와 신속한 조기 대응을 통해 집단감염 예방이 필요함

#### □ 관련 계획 및 규정

- 학교보건법
  - 감염성 질환 발생 시 보고·대응지침에 따른 관리체계 강화를 통한 학내 감염병 확산 방지

□ **목표**

구분	'22년 실적	'23년 목표	목표치 근거
단과대학별 감염성 질환 관리자(학생담당) 교육	연 1회	연 1회	'23년과 동일
결핵 밀접접촉자 검진	100%	100%	'23년과 동일

□ **중점 추진대책**

구분	사업명	주요내용
예방	감염병 관리 역량 강화	단과대학별 감염성 질환 관리자(학생 담당) 교육을 통한 예방 및 대응 역량 강화
	감염병 발생 감시 철저	유증상자 관리·감시 및 상시 학생건강 검진/예방접종 지속
대비·대응	감염병 관리체계 강화	감염병 보고·대응체계 유지
	감염병(결핵) 접촉자 검진 강화	결핵 밀접접촉자 검진 대상자 교육 강화 및 검진 독려

□ **예산투자 현황 및 계획**

(단위: 백만원)

사업명	년도별 예산						중기계획		
	합계 ('20~'24)	'20	'21	'22	'23	'24	'25	'26	'27
계	100	20	20	20	20	20	20	20	20
결핵 영상 판독비	50	10	10	10	10	10	10	10	10
결핵 밀접접촉자 검진비	50	10	10	10	10	10	10	10	10



## 5. 성희롱·성폭력

### ① 성희롱·성폭력

- (성희롱) 업무, 고용, 교육, 연구, 그 밖의 관계에서 다음 각 목의 어느 하나에 해당하는 행위를 하는 경우를 말한다.
  - 가. 성적 언동 또는 성적 요구 등으로 상대방에게 성적 굴욕감이나 혐오감을 느끼게 하는 행위
  - 나. 상대방이 성적 언동 또는 성적 요구에 따르지 아니한다는 이유로 학업평가, 교육, 연구, 고용, 인사 등에서 불이익을 주거나 그에 따르는 것을 조건으로 이익 공여의 의사표시를 하는 행위
- (성폭력) 「성폭력범죄의 처벌 등에 관한 특례법」에 규정된 범죄 또는 이에 준하는 범죄에 해당하는 행위를 말한다.

#### □ 피해현황

- 해당사항 없음

#### □ 원인분석

- 해당사항 없음

#### □ 관련 계획 및 규정

- 「양성평등기본법」 및 「양성평등기본법 시행령」
- 「성매매방지 및 피해자보호 등에 관한 법률」
- 「성폭력방지 및 피해자보호 등에 관한 법률」
- 「가정폭력범죄의 처벌 등에 관한 특례법」 등
- 「서울대학교 인권센터 규정」 등

□ **목표**

- 학내 인권 및 폭력예방교육 강화를 통한 인권 친화적 문화 조성 및 인권감수성 증진을 통한 예방

구분	‘23년 실적		‘24년 목표		목표치 근거
학내 인권/성평등 교육 이수율	교원	77.1%	교원	78.26%	교육 이수율 (전년대비 1.5% 증가)
	직원	137.9%	직원	140%	
	학생	52.9%	학생	53.7%	

□ **중점 추진대책**

구분	사업명	주요내용	구분
예방	인권/성평등 교육 강화	-온라인 인권/성평등 교육 콘텐츠 개발 오프라인 인권/성평등 교육 지원 등	기타
안전관리	사건 상담·조사 강화	-상담·조사 역량 강화 등	기타

□ **예산투자 현황 및 계획**

- 인권/성평등 교육 및 사건 상담·조사

(단위: 백만원)

사업명	년도별 예산						중기계획		
	합계 ('20~'24)	'20	'21	'22	'23	'24	'25	'26	'27
계	796	152	154	154	168	168	168	168	168
인권/성평등 교육 및 사건 상담·조사	796	152	154	154	168	168	168	168	168

## 6. 산업재해 및 중대재해

### 1 산업재해

#### 산업안전보건법

**제1조(목적)** 이 법은 산업 안전 및 보건에 관한 기준을 확립하고 그 책임의 소재를 명확하게 하여 산업재해를 예방하고 쾌적한 작업환경을 조성함으로써 노무를 제공하는 사람의 안전 및 보건을 유지·증진함을 목적으로 한다.

※ (관련 조항) 제3조, 제15조~제19조, 제25조, 제29조, 제32조, 제37조, 제38조, 제40조, 제54조

※ (관련 기준) 공공행정 등에서 현업업무에 종사하는 사람의 기준 : 현업업무 종사자 업무내용 규정

☞ 학교 시설물 및 설비·장비 등의 유지관리, 학교 경비 및 학생 통학보조, 조리 실무 및 급식실 운영 등 조리 관련 업무

#### □ 위험요인

- 사업장별 잠재적 위해·위험요인에 의한 산업재해의 발생으로 일하는 사람의 생명과 건강의 위협과 노동생산성 저하 및 효율성 저해

#### □ 피해현황

구분	평균	2019	2020	2021	2022	2023
발생건수(건)	11.8	9	14	7	15	14

※ 2022년도 재해율 관리 전담부서(안전관리팀) 신설로 사고발생 보고체계 확립

#### □ 원인분석

- 2023년도 산업재해 발생 분석(14건)
  - 재해 근로자 중 넘어짐 사고가 7건으로 가장 많은 비율 차지

※ 근로복지공단에서 승인된 3일 이상 휴업이 발생한 재해 기준

#### □ 관련 계획 및 규정

- 산업안전보건법
- 산업안전보건기준에 관한 규칙

□ **목표**

- 기관별 은폐되는 산업재해 발굴 및 동종재해 재발 방지를 위한 대책 수립
- 근로자의 안전보건 교육·활동 및 사고사례 안내를 통한 동종재해 예방

□ **중점 추진대책**

구분	사업명	주요내용
예방	현업업무 종사자 안전교육 실시	유해·위험을 인지하고 스스로 안전과 건강을 보호하는데 필요한 정보 제공
	자율 안전·보건 점검 실시	작업장 내 유해·위험 요인을 스스로 발굴하여 개선 활동 실시
	위험성평가 실시	유해·위험 요인 및 작업 환경을 개선하여 산업재해를 사전 예방
대응	사고대응 매뉴얼 배포	재해 발생 시 사고대응 매뉴얼을 참고하여 피해 확산 감소
	사고발생 현장 점검 실시	사고 원인 파악 및 개선 조치를 통한 동종재해 재발 방지

□ **예산투자 현황 및 계획**

(단위: 백만원)

사업명	년도별 예산						중기계획		
	합계 ('20~'24)	'20	'21	'22	'23	'24	'25	'26	'27
산업재해 예방	717	5	20	179	288	225	225	225	225

## 2 중대재해

### 중대재해 처벌 등에 관한 법률

**제1조(목적)** 이 법은 사업 또는 사업장, 공중이용시설 및 대중교통수단을 운영하거나 인체에 해로운 원료나 제조물을 취급하면서 안전·보건 조치의무를 위반하여 인명피해를 발생하게 한 사업주, 경영책임자, 공무원 및 법인의 처벌 등을 규정함으로써 중대재해를 예방하고 시민과 종사자의 생명과 신체를 보호함을 목적으로 한다.

※ (관련 조항) 제2조~제4조, 제6조, 제9조 등

#### □ 위험요인

- 사업장별 잠재적 위해·위험요인에 의한 중대한 산업재해의 발생으로 근로자의 안전사고 위험노출 및 신체적·정신적 건강위협

#### □ 피해현황

구분	평균	2019	2020	2021	2022	2023
발생건수(건)	0.2	0	0	1*	0	0

※ 산업안전보건법에 따른 중대재해

#### □ 관련 계획 및 규정

- 중대재해 처벌 등에 관한 법률
- 산업안전보건법
- 안전·보건 관계 법령

#### □ 목표

- 모두를 위한 안전한 교육환경 구현
- 안전관리 역량강화로 재해 없는 교육환경 조성
- 교직원 등 종사자 모두가 안심하는 안전한 근로환경 마련
- 서울대학교 안전보건관리체계 구축
- 중대재해 발생 'Zero' 달성

□ **중점 추진대책**

구분	사업명	주요내용
예방	안전보건관리체계 구축	안전보건체제를 통한 안전업무 수행
	유해·위험요인 확인 및 개선조치	위험성평가 등 안전점검을 실시하고 개선조치 여부를 확인
	안전보건 교육 실시	안전업무 담당자의 직무교육으로 안전·보건관리의 전문성 향상
	도급, 용역, 위탁 등 종사자 안전·보건 확보	도급, 용역 위탁 등에 대한 산업재해 예방을 위한 조치능력, 기술, 예산 확인
	안전·보건 관계 법령 의무이행	각 부서의 안전·보건 관계 법령 의무이행의 확인 및 점검
대응	산업·중대재해 발생 보고	재해발생에 대한 은폐 금지 및 향후 동종재해가 재발되지 않도록 대책 수립·시행
	산업재해 통계기록 관리	재해 발생의 종합적인 예방대책 수립·시행을 위한 기초자료 활용

□ **예산투자 현황 및 계획**

(단위: 백만원)

사업명	년도별 예산						중기계획		
	합계 ('19~'23)	'20	'21	'22	'23	'24	'24	'25	'26
중대재해 예방	32	0	0	2	12	18	18	18	18

## 7. 기타

### ① 사이버 위기

#### □ 위험요인

- 사이버 침해사고 및 개인정보 노출에 따른 정보자산 손실

#### □ 피해현황

(단위: 건, 백만원, 명)

구 분		평균	2019	2020	2021	2022	2023
사이버 침해사고 건수		936	1,143	1,034	911	689	903
개인정보 노출 건수		5	6	3	8	3	6
재산피해		0	0	0	0	0	0
인명피해	계	0	0	0	0	0	0
	사망(실종)	0	0	0	0	0	0
	부상	0	0	0	0	0	0

※ 출처: 보안사고 관리대장(정보화본부, 2023.12.)

#### □ 원인분석

- 소규모 기관의 정보시스템 담당자 부재 또는 잦은 교체와 학내 구성원의 정보보호 인식 부족으로 해킹·악성코드 감염, 개인정보 노출 등 보안사고의 지속적 발생

#### □ 관련 계획 및 규정

- 서울대학교 정보보안 기본지침
- 2023학년도 정보화 시행계획(정보화본부, 2023. 4월)

□ **목표**

- 정보자산 및 정보서비스의 안전한 운영 환경 마련으로 대내·외 신뢰성 제고

구분	자체탐지율(3년 평균)	'24년 목표	목표치 근거
보안사고 자체탐지	87.4%	85%	보안장비 자동탐지(오탐 포함) 내역을 제외한 관제인력의 직접탐지 사고 기준으로 재산출

□ **중점 추진대책**

구분	사업명	주요내용	구분
대비·대응	정보보호 교육 강화	전 직원 대상 상시 정보보안 교육 온라인 제공으로 접근성 향상 용역직원 보안 교육을 전기관으로 확대 제공	기타
	사고 예방을 위한 탐지활동 강화	교육부 사이버안전센터(ECSC) 관제서비스를 활용한 보안사고 사전 탐지·분석 개선	기타
	연구 분야 정보보안 강화	연구실 서버 계정 탈취 피해 방지 대책을 지속 적용해 사이버침해사고 예방	기타

□ **예산투자 현황 및 계획**

(단위: 백만원)

사업명	년도별 예산						중기계획		
	합계('20~'24)	'20	'21	'22	'23	'24	'25	'26	'27
계	2,876	876	500	500	500	500	500	500	500
사이버 위기 대응	2,876	876	500	500	500	500	500	500	500



□ **관련 계획 및 규정**

- 학교안전법
- 시설물의 안전 및 유지관리에 관한 특별법
- 화재예방, 소방시설 설치 유지 및 안전관리에 관한 법률

□ **목표**

- 캠퍼스 시설물 전반에 걸친 안전점검을 통해 재난 및 안전사고 예방
- 신속한 보수·보강 시행으로 예측 가능한 인명 및 재산피해 최소화

구분		'23년 목표	'24년 목표	목표치 근거
시설물 안전 점검	교육시설 전수 안전점검	3회	3회	재해취약시기별(해빙기, 여름철, 겨울철) 점검
	제 1,2,3종 시설물 안전점검	2회	2회	종별·등급별 상·하반기 안전점검
	노후시설물 안전점검	1회	1회	40년 이상 경과 건물 4년 주기 정밀안전점검
소방시설물 점검		2회	2회	종합점검, 작동점검
		수시	수시	최초점검
전기, 기계시설물 정기검사		수시	수시	설비별 정기검사

□ **중점 추진대책**

- (교육시설 전수 안전점검)을 정기적으로 실시하여 위험요인을 사전에 발견 및 조치하여 교육시설 안전관리 강화
  - 연 3회 취약시기별 안전점검(해빙기, 여름철, 겨울철)
- (시설물 정기안전점검)을 실시하여 시설물 결함을 조사하고, 보수·보강을 실시하여 안전사고 예방
  - 연 2회 제 1,2,3종 시설물 안전점검(\*) 시행
  - \* 정기안전점검,정밀안전점검,정밀안전진단

- 연 1회 노후시설물(40년 경과) 안전점검(정밀안전점검) 시행(4년 주기)
- 과하중이 우려되는 실험실 건물 및 부대 토목시설에 대한 정밀 점검 확대 시행
- 점검결과에 따라 결함이 있는 시설물에 대해서는 신속한 보수·보강 시행
- (소방시설 법정점검 시행) 연 2회 소방시설 법정점검(종합점검, 작동점검) 시행 및 점검결과에 따른 보수 시행, 신축건물 최초 점검 실시
- (전기, 기계 시설물 정기검사)의 상시 점검·관리를 통해 장비운영의 안전성 확보
  - 전기설비(수배전반, 변압기, 태양광, 비상발전기 등)의 상시 점검·관리 및 정기검사 실시
  - 보일러, 냉동기, 냉각탑 등 상시 점검·관리
  - 물공급 기반시설(양수장, 배수지, 펌핑 및 공급관) 상시 점검·관리 및 정기 수질검사(물탱크, 옥내급수관)
  - 기계설비 유지관리 기록(반기별 1회) 및 성능점검(연 1회)
  - 문화관 무대시설 정기검사(반기별 1회)

구분	추진대책명	주요내용	구분
예방	교육시설의 체계적 점검·관리를 통한 안전관리 강화	<ul style="list-style-type: none"> <li>- 교육시설 전수 안전점검</li> <li>- 노후시설물 정밀점검</li> <li>- 제 1,2,3종 시설물 정기점검</li> <li>- 소방시설 법정점검</li> <li>- 전기·기계설비 점검·관리</li> </ul>	예방

□ 예산투자 현황 및 계획

○ 시설물 안전점검 실시

(단위: 백만원)

사업명	년도별 예산						중기계획		
	합계 (‘20~‘24)	‘20	‘21	‘22	‘23	‘24	‘25	‘26	‘27
계	4,971	577	705	982	1,146	1,561	1,600	1,600	1,610
노후시설물 정밀점검	450	62	65	65	108	150	150	150	150
1·2·3종 시설물 정기점검	2034	320	399	399	416	500	500	500	500
소방시설물 정밀점검	1200	151	186	193	220	450	450	450	450
기계·전기 시설물 정기검사	1287	44	55	325	402	461	500	510	510

## IV 안전사고 피해자 보상 및 지원

### 1. 학교경영자 배상 책임보험

#### 가입현황

(단위: 천원, 명, 2024,2.기준)

기준 연도	보험(공제) 상품명	시작일 종료일	1인당 보험료	학생수	연간 총보험료	보험(공제)청구				비고
						인적		물적		
						건수	금액	건수	금액	
2023	학교경영자 배상 책임보험	2023-04-01 2024-04-01	1.8	43,236	78,233	84	69,181	9	- (심사중)	신입생 학교 행사 중 담보
2024	학교경영자 배상 책임보험	2024-04-01 2025-04-01	1.8	43,613	80,000	-	-	-	-	예상치로 작성 (2024년도 사업 추진 중)

#### 보상한도

(단위: 명, 천원, 2024년도(예상) 기준)

담보위험	구분	대상	인원	보상 한도액	
				1인당	1사고당
학교경영자 배상책임담보(국내)	대인배상	재학생 및 연구생 등	36,736	350,000	3,500,000
	대물배상				20,000
구내·외 치료비 담보(국내)	-			2,000	2,000
신입생 학교 행사 중 담보 (오리엔테이션기간 5일, 국내)	사망, 후유장애	신입생	6,887	200,000	200,000
	상해의료비			2,000	2,000

### 2. 스포츠상해보험

#### 가입현황

(단위: 원, 명)

기준 연도	보험(공제) 상품명	시작일 종료일	1인당 보험료 *	학생수	연간 총보험료	보험(공제)청구**		비고
						신체		
						건수	금액	
2023	자체 상해보험	2023-05-30 2024-05-30	43,666	100	4,366,680	5	2,950,000	서울대 운동부 대상 신체상해보상금 신청

\*1인당 보험료는 연령, 성별에 따라 다소 상이함

\*\*2023년도 기준

#### 보상한도

담보대상	최대 보상한도(원)	비고(자기부담금)
상해사망후유장애	200,000,000	-
상해급여의료비(입원/통원)	50,000,000 / 200,000	급여항목 20% 공제
상해비급여의료비(입원/통원)	50,000,000 / 200,000	비급여항목 30% 공제
골절진단비	500,000	-

### 3. 건물 화재보험 중 배상 책임보험

#### □ 가입현황

(단위: 천원)

기준 연도	보험(공제) 상품명	시작일 종료일	건물 수	면적(m <sup>2</sup> )당 보험료(원)	연간 총보험료	보험(공제)청구*		비고
						건수	금액	
2023	교육시설공제 中 배상책임공제	2023-01-01 2023-12-31	481	7.6	13,747	2	87,182	-
2023	한화기업사랑 종합보험 II 中 배상책임공제	2023-09-11 (16:00) 2024-09-11 (16:00)	1	- (산출방식 상이)	556	-	-	장례식장 건물이 교육시설공제 가입대상 아님에 따라 별도 보험 가입
2024	교육시설공제 中 배상책임공제	2024-01-01 2024-12-31	478	13.3	23,765	-	-	추가 가입 등에 대한 건물 중복 건 일원화에 따른 감소

\*청구건수 및 청구액 기준임

#### □ 보상한도

(단위: 천원)

상품명	세부가입내역/ 담보대상	보상한도/자기부담금(천원)		비고
		1인당	1사고당	
교육시설공제 中 배상책임공제 (2023)	화재	150,000	1,000,000	-
	시설소유(관리)자 (대인)	300,000	300,000	-
	시설소유(관리)자 (대물)	-	300,000	-
한화기업사랑 종합보험 II 中 배상책임공제 (2023)	시설소유(관리)자담보 (대인)	100,000	100,000	총 보상한도액 100,000
	시설소유(관리)자담보 (대물)	-	100,000	총 보상한도액 100,000
교육시설공제 中 배상책임공제 (2024)	교육시설안전사고	300,000	1,000,000	건물 전체 가입
	화재	150,000	1,000,000	
	어린이놀이시설사고	80,000	2,000	어린이집 가입
	승강기사고	80,000	10,000	부설학교, 어린이집 가입

#### 4. 승강기사고 배상 책임보험

##### 가입현황

(단위: 천원)

기준 연도	보험(공제) 상품명	시작일 종료일	승강기 대수	연간 총보험료	보험(공제)청구				비고
					신체		재물		
					건수	금액	건수	금액	
2024	관악캠퍼스 승강기사고 배상 책임보험	2023-09-26 2024-09-26	203대	3,826	-	-	-	-	자체 관리 대상 (관악학생생활관, 생협 등) 제외

##### 보상한도

(단위: 천원)

담보대상	보상한도/자기부담금(천원)		비고
	1인당	1사고당	
승강기사고배상책임(대인)	80,000	-	자기부담금(100,000원)
승강기사고배상책임(대물)	-	10,000	자기부담금(100,000원)

#### 5. 가스사고 배상 책임보험

##### 가입현황

(단위: 천원)

기준 연도	보험(공제) 상품명	시작일 종료일	도시가스(㎡/월) 냉동제조시설(RT) LPG(kg) 실험용가스(kg)	연간 총보험료	보험(공제)청구				비고
					신체		재물		
					건수	금액	건수	금액	
2024	관악캠퍼스 가스사고 배상 책임보험	2023-09-05 2024-09-05	1,020,682 2,400 433 204,026	67.3	-	-	-	-	자체 관리 대상 (관악학생생활관, 생협 등) 제외

##### 보상한도

(단위: 천원)

담보위험	구분	대상	보상 한도액	
			1인당	1사고당
가스사고배상책임보험	대인배상	냉동제조자 액화석유가스사용자 고압가스사용자 도시가스사용자	80,000	
	대물배상			300,000

## 6. 연구활동종사자 상해보험

### □ 가입대상

- 「연구실 안전환경 조성에 관한 법률」에 따른 과학기술분야 연구활동종사자 (대학생, 대학원생, 연구생, 연구원 등)

### □ 가입현황

기준연도	보험상품명	가입 기간
2023	연구활동종사자 상해보험	2023-07-12~2024-07-12
2024*	연구활동종사자 상해보험	2024-07-12~2025-07-12

\* 2024년도 연구활동종사자 상해보험 입찰 진행 후 가입 예정

### □ 보상한도

보장내역	내용	보상한도(천원)
		1인당*
요양급여	연구실사고로 인하여 부상·질병 등의 손해를 입은 경우 실제 발생한 의료비에서 본인이 실제로 부담하여야 하는 의료비를 지급	2,000,000
장해급여	연구실사고로 인하여 후유장애가 생긴 때에는 과학기술정보통신부장관이 고시한 「연구실사고에 대한 보상기준」에 따른 후유장애등급별 보상금액을 지급(후유장애등급별 보상금액 상이)	200,000
입원급여	연구실사고로 인한 부상, 질병 등의 손해를 치료하기 위해 의료기관에 입원을 한 경우에 입원 1일당 5만 원(4일 이상 30일 이내 한도)을 정액 보상 ※입원급여는 요양급여와 별개로 지급	입원 1일당 50
유족급여	연구실사고로 인하여 사망한 경우 1인당 2억 원을 일시금으로 지급	200,000
장의비	유족급여가 지급되는 경우 장제를 실제로 지낸 자(법인을 포함)에게 1인당 1천만 원을 지급 ※장의비는 유족급여와 별개로 지급	10,000

\* 사고인원 및 사고 건수에 제한을 두지 않고 보장

※ 위 내용은 2023년도 기준 보상한도로 2024년도 보험계약 체결 이후 변경 가능

## 7. 학생연구자 산업재해보상보험

### □ 가입대상

- 「산업재해보상보험법」(이하 '산재보험법') 제123조의2(학생연구자에 대한 특례 신설)[22.1.1. 시행]에 근거 「연구실 안전 환경 조성에 관한 법률」에 따른 과학기술분야 연구활동 종사자 중 대학 연구기관 등이 수행하는 연구개발과제에 참여하는 학생연구자

### □ 가입현황

기준 연도	보험명	적용 기간	비고
2024	학생연구자 산재보험*	2023-09-01 ~2024-02-29	· 매 학기 3월 및 9월 기준 학생연구자 명단을 다음 달(4월·10월) 15일까지 근로복지공단에 신고 (산재보험 적용 기간은 1학기는 3.1.~8.31., 2학기는 9.1.~다음 연도 2월 말일로 자동 산정) · 학기 중 연구개발과제 협약 체결·중단, 학적 변동, 질병 등 과제 참여 불가로 인하여 학생연구자에 추가 해당·비해당된 경우 사유 발생일 기준 산재보험 취득 또는 상실 처리
		2024-03-01 ~2024-08-31	
		2024-09-01 ~2025-02-28	

\* 출퇴근재해를 포함하여 연구개발과제 수행과 관련 있는 4일 이상의 요양이 필요한 부상·질병·장해 또는 사망에 대하여 산재보상 인정

### □ 보상한도

구분	급여의 종류	내용	보상한도(천원)
요양 중	요양급여	4일 이상의 요양이 필요한 경우 산재보험 의료기관에서 요양하고 공단이 의료기관에 치료비 직접 지급. 부득이한 사유로 건강보험 및 자비로 치료비 부담한 경우 요양비(치료비, 간병료, 이송료(통원 교통비), 보조기 비용 등)를 지급	관련 법률(「산재보험법」 등)에 따름
	휴업급여*	4일 이상의 요양(입원/통원)으로 일하지 못한 기간 동안 평균임금의 70% 지급	
	상병보상연금*	치료기간이 2년 경과하고 중증요양상태(1급~3급)에 해당하는 경우 휴업급여 대신 상병보상연금 지급	
요양 종료	장해급여	치료 후 신체에 장애가 남은 경우 장해등급별(1급~14급) 해당하는 장해급여(연금 또는 일시금) 지급. 최고·최저 보상기준 설정	
	간병급여	치료 후 간병이 필요(신경계통 1급 장애로 항상 간병 필요 등)한 경우 실제 간병을 받은 날에 대하여 지급	
	직업재활급여**	산재장해인(1급~12급)의 직업복귀를 위하여 직업훈련비용 및 직업훈련수당, 직장복귀지원금 지급	
사망	유족급여	업무상 사유로 사망한 경우 유족(배우자, 자녀, 부모, 손자녀, 조부모, 형제자매)에게 연금 또는 일시금 지급. 최고·최저 보상기준 설정	
	장례비	평균임금의 120일분에 상당하는 금액을 장례를 치른 사람에 지급	

\* 장해급여, 유족급여 등 보험급여는 임금근로자와 동일한 기준으로 지급하되, 휴업급여 또는 상병보상 연금이 최저임금액보다 적더라도 고용부 고시 평균임금을 기준으로 지급

\*\* 직업재활급여 중 직장복귀지원금 등은 부지급



- ① 각 부서·기관은 소관 재난 및 안전관리업무를 서울대학교 안전관리 집행계획에 따라 추진하여야 하며, 관계부서·기관과 긴밀히 협조하여야 함
- ② 각 부서·기관은 소관계획을 지속적으로 발전시켜야 하며, 서울대학교 안전관리 집행계획을 추진하는 과정에서 도출된 문제점은 차기 계획에 반영하여야 함
- ③ 각 부서·기관은 서울대학교 안전관리 집행계획에 따라 필요한 경우 관련 규정 및 위기대응 표준·실무·행동매뉴얼 등을 즉시 보완하여야 함
- ④ 서울대학교 안전관리 집행계획에 따라 세부집행계획을 수립하는 부서·기관은 유관부서·기관의 계획과 연계성이 유지되도록 적극 협조하여야 함
  - 세부집행계획 수립 시 부서·기관별 특성에 맞는 자체 중점추진 과제를 발굴·반영하여야 함
  - 각 부서·기관은 자체 세부집행계획의 추진에 필요한 소요예산을 적기에 확보하고 소요시설·장비·물자 등을 확충해야 함
  - 기타 대책별 소관부서, 연락체계 등 포함해야 함

## 1. 제도개선

### 1) 교통사고 대책

작성 부서	캠퍼스 관리과	작성 실무자 및 연락처	최규황 선임행정관 배석민 주무관	880-5130 880-5132 seukmin777@snu.ac.kr	재난안전관리 단계  예방
-------	---------	--------------	----------------------	--	---------------------

- ◇ 캠퍼스내 교통사고(안전사고) 위험요인에 대한 사전점검과 교통시설 개선으로 사고를 미연에 방지
- ◇ 안전수칙 준수 등 사고예방 생활화
- ◇ 지속적인 교통질서 계도 및 안내

#### □ 목표

지표명	' 23년 실적	' 24년 목표	' 25년 목표	측정산식·근거	총괄목표 달성 기여도
캠퍼스 내 교통사고 발생률 감소	55	30	25	최근 5년 대비 사고 발생건수 약 30% 감축	보통

#### □ 주요내용

- 불법주차 단속 및 제재
  - 불법주차 차량에 대한 지속적인 단속 및 제재 시행
    - \* 「서울대학교 교통관리규정」제14조제1항 및 동 규정 운영세칙 제6조6항
  - 집중주차 단속지역: 횡단보도, 교차로, 모퉁이 등
- 교통안전의식 고취
  - 학내출입 차량 등 운전자에 대한 안전운행 계도활동 시행
  - 기타 교통 관련 안전 사항 홍보

○ 교통 안전 시설물 개선

- 과속감시용 카메라 추가 설치
- 정문 앞 등 다수 보행자 통행 횡단보도 신호등 설치(경찰서 검토)
- 시야 확보가 어려운 구간 검토 후 조도 개선(시설지원과 시행)

○ 교통안전공단 주관 “대학 교통안전 컨설팅” 참여

- 도로교통법 적용을 받지 못하는 대학 내 도로에 대한 컨설팅 시행 시 참여

□ 추진일정

구 분	추진 계획	세부일정
1/4분기	불법 주정차 단속 및 제재 학내 출입차량에 대한 안전운행 계도활동 시행	수시
2/4분기	불법 주정차 단속 및 제재 학내 출입차량에 대한 안전운행 계도활동 시행 과속감시용 카메라 추가 설치	수시 수시 분기내
3/4분기	불법 주정차 단속 및 제재 학내 출입차량에 대한 안전운행 계도활동 시행 다수 보행자 통행 횡단보도 신호등 설치(경찰서 검토)	수시 수시 분기내
4/4분기	불법 주정차 단속 및 제재 학내 출입차량에 대한 안전운행 계도활동 시행 시야 확보 어려운 구간 검토 후 조도 개선(시설지원과)	수시 수시 분기내

## 2) 학생 안전관리 교육 및 화재 대피훈련 시행

작성 부서	학생지원과	작성 실무자 및 연락처	신영진 행정관	02-880-5565	재난안전관리 단계
			서동철 선임주무관	02-880-5566 dongchul@snu.ac.kr	예방

- ◇ 학생 안전사고에 대한 대처능력을 제고하고 사고 발생 시 행동 요령을 숙지하여 안전사고를 예방하고자 함

### □ 목표

목표명	'22년 실적	'23년 실적	'24년 목표	측정산식·근거	총괄목표 달성기여도
학생 안전관리 교육 및 화재 대피훈련 시행	2	2	2	교육 및 대피훈련 시행 횟수	높음

### □ 주요내용

- 학생 안전관리 교육
  - 학생행사·집단연수 운영 시 준수 사항, 사안 발생 시 대처 방법, 숙소·화재예방 등 안전사고 예방 점검 등
- 학생회관 화재 대피훈련
  - 지역사회 내 전문기관(관악소방서)와 협업하여 전문적인 대피 훈련실시 예정

### □ 추진일정

구분	추진계획	세부일정
3/4분기	학생회관 화재 대피훈련 계획 수립	9월
4/4분기	학생회관 화재 대피훈련 실시	10월
4/4분기	학생 안전관리 교육 계획 수립	11월
4/4분기	학생 안전관리 교육 실시	12월~1월

## 2. 재정사업

### 1) 현장을 통합 조정·지원하는 강력한 총괄·조정기능 확립

작성 부서	환경안전원	작성 실무자 및 연락처	서창수 행정관 이현숙 담당관	02-880-1352	재난안전관리 단계
				02-880-5503 yih@snu.ac.kr	

◇ 실험실습실 안전환경 기반 조성 사업

#### □ 목표

목표명	'22년 실적	'23년 실적	'24년 목표	측정산식·근거	총괄목표 달성기여도
연구실 안전확보 물품 예산	84.8%	38.1%	36.4%	안전장비구매대수/필요대수 ※ 고가장비 구매시 수요조사결과 대비 지원 실적 축소	높음

#### □ 주요내용

○ 실험실습실 안전환경 기반 조성 사업 시행

- 2023년도 13.19억원 확보하여 9.11억원 안전 물품 지원

\* 생물안전작업대 40대, 냉장시약장 53대, 이동식국소배기장치 17대, 폐액 안전운반카트 37대 지원, 사고 실험실 지원(폐액저장용기보관캐비닛 2대), 과학기술정보통신부 점검 지적 실험실 지원(부식성물질보관캐비닛 2대, 인화성물질보관캐비닛 1대)

#### □ 추진일정

구분	추진계획	세부일정
2/4분기	사업 계획 수립 및 대상 연구실 분석	5월
3/4분기	세부 계획 수립 및 물품 입찰(협상에 의한 입찰)	7월~10월
4/4분기	입찰업체와 협의 및 물품 배부	12월
1/4분기	사업 최종 보고	2월

## 2) 연구자 건강 확보를 위한 배기시설 개선 사업 추진

작성 부서	환경안전원	작성 실무자 및 연락처	양기각 담당관	02-880-9821 kgyang@snu.ac.kr	재난안전관리 단계
					예방

◇ 화학 연구실 배기설비 현대화 사업 추진

### □ 목표

목표명	'22년 실적	'23년 실적	'24년 목표	추정산식·근거	총괄목표 달성기여도
연구실 노후 시설 현대화 예산	118백만원	121백만원	120백만원	- 화학 연구실 흡후드 교체 - 방사선안전설비 교체	매우높음

### □ 주요내용

- 연구실 노후 시설 현대화 사업
  - 교체설비: 노후화된 배기시설 및 방사선안전 설비 교체
  - 용도: 안전설비를 현대화하여 연구활동종사자의 건강과 안전확보
  - 설치장소: 화학 실험실 흡후드 12곳 및 방사선실험실 2곳

### □ 추진일정

구분	추진계획	세부일정
1/4분기	- 사업 계획 수립 및 기대 효과 분석	3월
2/4분기	- 연구실 안전점검을 바탕으로 교체 대상 배기시설 등 선정 - 단과대학 및 연구실 실정에 맞는 설치 일정 협회	5월
3/4분기	- 신형 배기시설 설치 및 성능 검수	9월
4/4분기	- 홍보 및 사업 결과 평가 및 보고	12월

### 3) 캠퍼스 교통환경 개선

작성 부서	캠퍼스 관리과	작성 실무자 및 연락처	최규황 선임행정관 배석민 주무관	02-880-5130 02-880-5132 seukmin777@snu.ac.kr	재난안전관리 단계  예방
-------	---------	--------------	----------------------	--	---------------------

◇ 캠퍼스내 교통사고로 인한 인명피해를 방지하고, 안전사고를 예방하기 위한 교통환경 개선

\* 도로교통법

#### □ 목표

(단위: 백만원)

목표명	'22년 실적	'23년 실적	'24년 목표	추정산식근거	총괄목표 달성가능도
교통안전시설물 유지보수	34	29	40	예산편성 및 지출	보통
차선 및 안전표시 도색	94	0	100	예산편성 및 지출	보통

#### □ 주요내용

##### ○ 교통안전시설물 유지보수

- 교통안전시설물에 대한 지속적인 정비 및 교체작업을 시행함으로써 운전자 및 보행자의 안전 도모

\* 교통안전시설물: 교통안전표지판, 차선규제봉, 반사경 등

##### ○ 차선 및 안전표시 도색

- 캠퍼스 내 차선 및 안전표시에 대한 도색으로 운전자 및 보행자의 안전 도모

#### □ 추진일정

구분	추진계획	세부일정
1/4분기	도로 및 안전표시 도색 및 도로시설물 유지보수	1~3월
2/4분기	도로시설물 유지보수	4~6월
3/4분기	도로시설물 유지보수	7~9월
4/4분기	도로시설물 유지보수	10~12월

□ 소요예산

(단위: 백만원)

사업명	년도별 예산						중기계획		
	합계 ( '20~' 24)	'20	'21	'22	'23	'24	'25	'26	'27
계	1,216	258	275	285	126	272	272	272	272
교통안전시설물 유지보수 및 교통관리	1,216	258	275	285	126	272	272	272	272



#### 4) 학교시설 내진 성능 강화

작성 부서	시설지원과	작성 실무자 및 연락처	배강수 담당관	02-880-5586	재난안전관리 단계
			원소윤 담당관	02-880-5143 wsoyun@snu.ac.kr	예방

◇ 지진으로 인한 피해를 방지하고 구성원 안전을 위해 리모델링과 연계한 내진 성능 강화

※ 지진 및 화산재해대책법, 건축법 시행령 등

#### □ 목표

목표명	'22년 실적	'23년 실적	'24년 목표	측정산식·근거	총괄목표 달성가여도
내진성능평가	11	19	12	내진성능평가 개소	매우 높음
내진보강	-	-	-	성능평가 결과에 따른 보강	보통

#### □ 주요내용

- (내진성능평가 시행) 캠퍼스 내 내진설계 미대상 건물의 내진성능 평가의 지속 추진 (2024년까지 완료 목표)
- (내진 보강사업 계획 수립) 내진성능평가 결과를 바탕으로 '24년 내진 보강사업 계획 수립

#### □ 추진일정

구분	추진 계획	세부일정
1/4분기	내진성능평가 계획 수립	3월
2/4분기	상반기 내진성능평가 용역 시행	4-7월
3/4분기	하반기 내진성능평가 용역 시행	8-11월
4/4분기	내진 보강 계획 수립	12월

□ 소요예산

(단위: 백만원)

사 업 명	년도별 예산						중기계획		
	합계 ( '20~' 24)	'20	'21	'22	'23	'24	'25	'26	'27
계	1,200	200	200	200	400	800	800	800	800
내진성능평가	1,200	200	200	200	400	400	-	-	-
내진보강	-	-	-	-	-	400	800	800	800

## 5) 가스 시설물 안전관리

작성 부서	시설지원과	작성 실무자 및 연락처	조현석 행정관 신성욱 산업안전관리관	02-880-5160 02-880-5146 shinsw2@snu.ac.kr	재난안전관리 단계
					예방

◇ 학내 도시가스 시설물 안전관리를 통한 가스 안전사고 예방

### □ 목표

구분	'22년 실적	'23년 실적	'24년 목표	측정산식·근거	총괄목표 달성가능도
도시가스 정기검사	1회	1회	1회	정기검사 실시횟수	매우높음
도시가스 시설물 분해·점검	11개소	20개소	20개소	분해·점검 개소	매우높음
도시가스 시설물 교체·보수	3건	8건	5건	정기검사, 수시점검 결과에 따른 교체·보수	보통

### □ 주요내용

- 연 1회 도시가스 시설물 정기검사 및 분해·점검 시행
  - 정기검사 및 분해·점검 후 결과사항에 대한 보수·보강 실시
- 노후 도시가스 시설물 작동점검 및 교체·수리
  - 정기검사, 수시 안전점검 결과에 따른 노후 도시가스 시설물 순차적으로 교체·수리 시행

### □ 추진일정

구분	추진계획	세부일정
1/4분기	도시가스 시설물 관리대상 계획 수립 도시가스 시설물(정압기, 조정기) 분해·점검 도시가스 시설물 점검	1-2월 3월 수시
2/4분기	도시가스 정기검사 도시가스 시설물 점검	5-6월 수시
3/4분기	도시가스 시설물 교체·수리 도시가스 시설물 점검	9-10월 수시
4/4분기	도시가스 시설물 점검	수시

□ 소요예산

(단위: 백만원)

사업명	년도별 예산						중기계획		
	합계 ( '20~' 24)	'20	'21	'22	'23	'24	'25	'26	'27
계	521	49	56	86	230	100	50	50	50
도시가스 안전관리	100	49	56	86	230	100	50	50	50

### 3. 기타시책(교육, 훈련, 점검, 조사 등)

#### 1) 교육시설 화재 예방·대응관리 체계 구축

작성 부서	캠퍼스관리과	작성 실무자 및 연락처	최규황 선임행정관 허성준 실무관	880-5130	재난안전관리 단계 예방·대응
				880-5131 heoheo@snu.ac.kr	

- ◇ 교육시설 화재 위험요인에 대한 사전점검과 화재대피훈련실시 및 소방계획서 수립으로 화재예방과 화재발생 대응관리 체계 구축  
 ※ 서울대학교 소방안전 및 방범관리 규정, 공공기관의 소방안전관리에 관한 규정 등

#### □ 목표

목표명	'22년 실적	'23년 실적	'24년 목표	측정산식근거	총괄목표 달성가능도
소방계획서 작성	100%	100%	100%	소방계획서 수립 기관/소방안전 관리자 선임 기관	높음

#### □ 주요내용

- 화재예방 사전점검 실시
  - 목적: 교육시설의 화재 위험요인에 대한 사전점검으로 화재예방
  - 대상: 전 기관
  - 주기: 소방안전순찰 주 1회, 외관점검 월 1회, 작동기능점검 연 1회, 종합정밀점검 연 1회, 동절기 공사장 점검 강화
- 각 기관별 화재 대피 훈련 실시
- 각 기관별 소방계획서 작성
  - 목적: 기관별 실정에 맞는 소방계획서 작성을 통해 화재를 예방하고 화재대응 체계를 구축
  - 대상: 전 기관
  - 주기: 12. 31.까지

□ 추진일정

구 분	추진계획	세부일정
2분기	종합정밀점검	5~6월중
4분기	작동기능점검, 공사장 점검 강화, 소방계획서 작성	11-12월
매주	소방안전 순찰	연중
매월	소방시설 외곽점검	연중
매월	화재대피 훈련	상시

## 2) 후생시설 위생검사 실시

작성 부서	장학복지과	작성 실무자 및 연락처	유진아 행정관	02-880-5087	재난안전관리 단계
			이민선 주무관	02-880-5088 lms0302@snu.ac.kr	예방

◇ 학교 후생시설 위생검사 실시를 통한 식중독 예방

### □ 목표

목표명	'22년 실적	'23년 실적	'24년 목표	측정산식·근거	총괄 목표 달성 기여도
후생시설 위생검사 실시	실시	실시	실시	학교보건법 제4조제2항에 따른 검사 실시	높음

### □ 주요내용

- 후생시설 위생검사 실시: 연 2회 이상
  - 검사대상: 식당, 카페, 아미용실 등 교내 전체 후생시설
  - 검사내용: 법규위생, 환경위생, 개인위생, 식품취급, 원산지표시, 표면오염도검사

### □ 추진일정

구분	추진계획	세부일정
1/4분기	상반기 후생시설 위생검사 계획 수립	4월
2/4분기	상반기 후생시설 위생검사 실시 및 보고서 작성	5~7월
3/4분기	하반기 후생시설 위생검사 계획 수립	8월
4/4분기	하반기 후생시설 위생검사 실시 및 보고서 작성	9~12월

### 3) 환자 후송체계 수립

작성 부서	장학복지과	작성 실무자 및 연락처	유진아 행정관 이민선 주무관	880-5087 880-5088 lms0302@snu.ac.kr	재난안전관리 단계
					대응

◇ 학내 식중독 사고 발생 시 신속한 대응체계 운영

#### □ 목표

목표명	'22년 실적	'23년 실적	'24년 목표	측정산식·근거	총괄목표 달성기여도
환자 후송체계 수립	- (사고 미발생)	- (사고 미발생)	100	식중독 사고 발생 시 후송체계 수립여부 및 대응	높음

#### □ 주요내용

- 식중독 환자 발생 시 후송체계
  - 신고자 ⇒ 교내 보건진료소 ⇒ 관악구 보건소 또는 인근 병원
- 식중독 사고 신속 파악 및 대응체계 운영
  - 교내 집단 환자 감시체계 구축·운영을 통해 신속한 환자 파악
  - 동일 원인으로 추정되는 동일증세의 식중독 증상 의심환자 2인 이상 발생 시 즉시 신고(관악구 보건소)
  - 보존식 확보 및 음용수에 대한 소독을 실시하지 않고 현장 보존

#### □ 추진일정

구분	추진계획	세부일정
연중	식중독 피해환자 발생 시 후송체계 수립 및 앰블런스 대기	상시



#### 4) 사고 대책반 구성

작성 부서	장학복지과	작성 실무자 및 연락처	유진아 행정관 이민선 주무관	880-5087 880-5088 lms0302@snu.ac.kr	재난안전관리 단계 복구
-------	-------	--------------	--------------------	---	-----------------

◇ 학내 식중독 사고 발생 시 신속한 대응체계 운영

#### □ 목표

목표명	'22년 실적	'23년 실적	'24년 목표	측정산식·근거	총괄 목표 달성기여도
사고 대책반 구성	- (사고 미발생)	- (사고 미발생)	100	식중독 사고 발생 시 대책반 구성·운영 여부	높음

#### □ 주요내용

- 식중독 사고 발생 시 대책반 구성·운영
  - 식중독 발생 시 교내 급식시설을 운영하고 있는 생활협동조합 내에 「식중독 대책반」을 구성·운영
    - \* 총괄대책반
      - 담당: 생활협동조합 FS사업본부, 경영관리부
      - 각 대책반의 지휘·감독 및 대책논의, 언론보도에 대응, 치료 및 보상대책, 급식재개 등
    - \* 환자 파악반
      - 담당: 식당사업팀, 점장
      - 기 발생환자 및 유증상자 등 추가 발생현황 파악
    - \* 역학조사 협력반
      - 담당: 식당사업팀, 점장
      - 보건당국의 역학조사, 검체채취, 소독 등 업무 협조

#### □ 추진일정

구분	추진 계획	세부일정
연중	식중독 사고 발생 시 대책반 수립 및 운영	상시

## 5) 감염병 관리역량 및 대응체계 강화

작성 부서	장학복지과	작성 실무자 및 연락처	유진아 행정관	02-880-5087	재난안전관리 단계
			유은경 담당관	02-880-5072 yek@snu.ac.kr	대비·대응
			이민선 주무관	02-880-5088 lms0302@snu.ac.kr	
	보건의료소		이숙경 선임주무관	02-880-5340 pooh3616@snu.ac.kr	

- ◇ 코로나19 및 기타 감염병 발생 상황에 대비한 감염병 관리역량 강화 및 철저한 대응체계 유지

### □ 목표

목표명	'22년 실적	'23년 실적	'24년 목표	측정산식·근거	총괄 목표달성기초
단과대학별 감염성 질환 관리자(학생담당)교육	연1회	연1회	연1회	교육 운영	높음
결핵 밀접접촉자 검진	-	100%	100%	검진 완료자 수 / 검진 대상자 수	높음

### □ 주요내용

- 감염병 보고·대응체계 유지
  - 코로나19 대응지침 및 감염병 대응 매뉴얼에 따른 감염병 발생 감시 지속 및 보고 철저
  - 질병관리청, 관악구보건소 등 방역당국과의 공조체계를 긴밀히 유지하여 환자 발생 시 신속하게 대응
  - 필요 시 역학조사, 밀접접촉자 검진 등 실시
  - 결핵 밀접접촉자 교육 실시 및 검진 독려
- 감염병 예방 사업 추진
  - 단과대학 감염성 질환 관리자 교육 실시
  - 상시 학생건강검진을 통한 학내 감염병 발생 감시
  - 각종 예방접종 홍보 및 시행

□ 추진일정

구 분	추진계획	세부일정
상시	감염병 발생 감시, 감염병 보고·대응체계 유지	상시
4/4분기	단과대학 감염성 질환 관리자 교육 실시	12월
수시	밀접접촉자 검진 대상자 교육 실시	역학조사 시

## 6 정보보호 활동 강화

작성 부서	정보화본부 정보화지원과	작성 실무자 및 연락처	강미숙 과장	02-880-5358	재난안전관리 단계  대비, 대응
			윤동희 선임주무관	02-880-9751 donghe@snu.ac.kr	

◇ 정보보안 사고 원천 예방을 위한 정보보호 활동 강화

### □ 목표

목표명	'21년 실적	'22년 실적	'23년 목표	측정산식·근거	총괄목표 달성기여도
정보보호 활동 실시	100%	100%	100%	추진계획 실시	보통

### □ 주요내용

- 정보자산별 맞춤형 정보보안 서비스 제공
  - 학내 정보시스템 운영기관 대상 정보자산 분류 및 취약점 점검, 이행관리 지원
  - 학내 주요 홈페이지 대상 정보보호 필수 조치사항(개인정보 처리 관련) 점검
- '사이버·보안진단의 날'을 활용한 상시 정보보안 점검 실시
  - 대상기관 현장방문을 실시하여 정보자산 운영현황 파악 및 정보보안 컨설팅 수행
- 학내 구성원 대상 정보보호 교육 실시
  - 교직원 및 학생의 정보보호 인식 강화를 위한 정보보호 교육
  - 정보시스템 운영자 및 용역직원 대상 기술·정책 교육 실시
  - 연구책임자 및 참여자 연구보안교육 실시(SNUON)

### □ 추진일정

구분	추진계획	세부일정
연중	정보자산별 맞춤형 보안서비스 제공	1~12월
연중	사이버·보안 진단의 날 실시	1~12월
연중	정보보호 교육	1~12월

## 기 인권 및 성희롱·성폭력 상담 및 조사 강화

작성 부서	인권센터	작성 실무자 및 연락처	이은우 전문위원	02-880-2424 02-880-2423 kamini@snu.ac.kr	재난안전관리 단계
			김민경 전문위원		예방

◇ 대응 안전인프라 확충, 공정한 사안처리 및 전문 역량 강화 등

### □ 주요내용

- 인권 침해 및 성희롱·성폭력 사건 상담 및 조사 강화(연중)
  - 조사·상담업무 담당자 역량 강화 및 업무 효율성 증진
- 조사·상담 관련 학내 인권 증진 사업 추진 등(연중)
  - 학내 인권 증진 사업 추진을 통한 인권감수성 증진 등
  - 사건 당사자 심리상담 지원 및 교육 연계 강화 등

### □ 추진일정

구분	추진계획	세부일정
연중	성희롱·성폭력 사건 상담·조정·조사·심의	연중
연중	인권침해 및 고충민원 사건 상담·조정·조사·심의	연중

## 8) 인권 관련 교육 및 프로그램 강화

작성 부서	인권센터	작성 실무자 및 연락처	김채윤 전문위원	880-2427 chaeyoung@snu.ac.kr	예방
			강효원 선임연구원	880-2429 hyowon.kang@snu.ac.kr	예방

◇ 인권/성평등 교육을 중심으로 학내 인권 친화적 문화 조성 및 폭력 예방 강화

### □ 목표

목표명	'22년 실적		'23년 실적		'24년 목표		측정산식·근거	총괄 목표 달성 가도
교육이수율	교원	83.1%	교원	77.1%	교원	78.26%	여성가족부 실적보고 이수율	높음
	직원	221.3%	직원	137.9%	직원	140%		
	학생	50.5%	학생	52.9%	학생	53.7%		

\* 인권/성평등 교육은 서울대학교에서 진행하는 인권 및 폭력예방통합교육을 통칭하는 것임.

### □ 주요내용

- 온라인 인권/성평등 교육 콘텐츠 연구·개발 및 보급사업
  - 여성가족부·교육부 실적 보고 관리 체계 강화
  - 예비교원 성인지 교육 등 관련 교육 프로그램 개발 확대
- 오프라인 인권/성평등 교육 다각화
  - 맞춤형/대상별/참여형 교육 프로그램 개발 및 운영
  - 각 대학 담당자와의 협력 강화를 통한 맞춤형 프로그램 지원
- 인권 연구 및 학술활동, 리더십 양성교육 등 강화
  - 학생인권연구프로젝트 및 대학원생 인권논문상 공모전 등
  - SNU 인권주간, 학생·인권단체 자원 활동 연계 프로그램
  - 열린인권강좌, 인권포럼
  - 학내인권연구자집담회
  - 국제학술세미나 및 학술교류
  - 제네바국제인권기구학생탐방프로그램

□ 추진일정

구분	추진계획	세부일정
1/4분기	연간 인권/성평등 교육 기본계획 수립 및 추진	3-4월
연중	학생 참여형 행사 및 연구 활동 추진	1~12월
연중	SNU 인권주간 운영 및 학내 제도 개선 사업 추진	1-12월
연중	온라인 콘텐츠 개발 및 교육 연구 기능 강화 연구 활동 강화 등	1~12월

## 9) 공사현장 점검·관리를 통한 안전관리 강화

작성 부서	시설기획과	작성자 및 연락처	김택균 행정관	02-880-5154	재난안전관리 단계
			김현승 주무관	02-880-5676 hyunseung@snu.ac.kr	예방

- ◇ 공사현장 안전점검을 강화하여 현장 근로자에게 안전한 작업 환경을 제공함으로써 안전사고를 예방하고 쾌적한 교육환경 조성

### □ 목표

목표명	'22년 실적	'23년 실적	'24년 목표	측정산식·근거	총괄목표 달성기여도
공사현장 안전점검	100%	100%	100%	분기별 현장 점검 시행	높음
공사현장 안전관리 활동 강화	100%	100%	100%	산업안전보건관리비 집행 실적	높음

### □ 주요내용

- 공사현장 상시 안전점검 실시
- 공사현장 정기 공정회의(분기 1회) 및 집중 안전점검 실시
- 계절변화 시기별 현장 안전점검 실시
- 건설재해예방 기술지도 실시로 작업자 안전의식 고취
- 시설사업 산업안전보건관리비 집행 관리 철저

### □ 추진일정

구분	추진계획	세부일정
1/4분기	정기 공정회의 및 안전점검, 해빙기 안전점검	3월
2/4분기	정기 공정회의 및 안전점검, 여름철 안전점검	6월
3/4분기	정기 공정회의 및 안전점검	9월
4/4분기	정기 공정회의 및 안전점검, 겨울철 안전점검	12월
연 중	공사현장 상시 안전점검	상시



## 10) 풍수해 재난 대비·대응체계 구축 운영

작성 부서	캠퍼스 관리과	작성 실무자 및 연락처	박경수 선임행정관	880-5130	재난안전관리 단계
			김지선 선임주무관	880-5131	
	시설지원과		박재형 선임주무관	880-1997	예방·대비·대응
			이재훈 주무관	880-5143	

◇ 풍수해 대비 계획 수립 및 시설물 사전점검, 예방 보수, 사후관리를 통해 효율적인 원스톱 재난 대응 시스템 구축·운영

※ 재난 및 안전관리 기본법

### □ 목표

목표명	'22년 실적	'23년 실적	'24년 목표	측정산식·근거	총괄 목표 달성 가여도
사전 방수공사	762백만원	597백만원	700백만원	풍수해 대비 방수 공사	매우높음
수해방지에방	-	812백만원	700백만원	풍수해 대비 수해예방 시설공사 및 용역	매우높음
제설활동	100%	100%	100%	폭설 발생시 응급 복구	매우높음

### □ 주요내용

- (상황관리) 풍수해 대비 T/F를 구성·운영하고, 24시간 비상연락망을 통한 신속한 상황보고체계 구축
- (시설안전) 풍수해 대비 집중관리 지역에 대한 사전 점검
- (사전예방) 점검 내용 보수 및 보강 공사를 통해 예방 관리 실현
- (대응·복구활동) 단계별 비상근무 체계 및 대처내용 숙지를 통해 풍수해 발생 시 체계적인 대응·복구 활동 추진
- (사후관리 및 계획) 복구된 풍수해 시설에 대한 지속적 관리로 풍수해 예방 및 중장기 DB 구축으로 의사결정 지원
- (시설안전) 풍수해 대비 집중관리 지역에 대한 사전점검 실시
- (대응·복구활동) 단계별 비상근무 체계 및 대처내용 숙지를 통해 체계적인 대응·복구 활동 추진

□ 추진일정

구 분	추진 계획	세부일정
1분기	풍수해 대비 계획 수립	3~4월
2분기	기관별 침수, 붕괴, 산사태, 폭설 등 재해위험 요인과 지역에 대한 사전대비 점검	5~6월
3분기	풍수해 대비 사전 보수보강 공사	7~8월
4분기	사후 관리 실시	9~12월
4분기	제설계획 수립 및 대설 시 제설 활동, 사후 관리	동절기

## 11) 지진 대피훈련 실시

작성 부서	캠퍼스관리과	작성 실무자 및 연락처	최규황 선임행정관 허성준 실무관	880-5130 880-5131	재난안전관리 단계
	총무과 (예비군연대)		장화순 선임주무관	880-4026 hsjang@snu.ac.kr	예방.대비

### 주요내용

- 행정안전부 및 지자체 간 협업을 통해 재난대응 안전한국훈련과 연계한 지진대피훈련 실시

### 추진일정

구 분	추진 계획	세부일정
3분기	재난대응 안전한국훈련 연계(지진 대피 훈련) ※ 전 국민 대상 지진 대처 능력 강화 훈련	9월

## 12) 교육시설의 체계적 점검관리를 통한 안전관리 강화

작성 부서	시설지원과	작성 실무자 및 연락처	배강수 담당관	880-5586	재난안전관리 단계
			이재훈 주무관	880-5143 jaehoon1369@snu.ac.kr	예방

◇ 재난 위험이 높은 노후·불량시설의 근원적 해소, 학교시설 안전점검 및 관리를 통하여 안전사고 예방 및 쾌적한 교육환경 조성

※ 학교안전법, 시설물의 안전 및 유지관리에 관한 특별법, 화재예방, 소방시설 설치 유지 및 안전관리에 관한 법률 등

### □ 목표

목표명	'22년 실적	'23년 실적	'24년 목표	측정산식·근거	총괄 목표 달성기여도
교육시설 전수 안전점검	1,260개동	1,263개동	1,263개동	재해취약시기별 (해빙기, 여름철, 겨울철) 점검 달성율	매우높음
제 1,2,3종 및 노후시설물 안전점검	상반기: 183개시설 하반기: 186개시설	상반기: 183개시설 하반기: 191개시설	상반기: 188개시설 하반기: 188개시설	제 1,2,3종 및 노후시설물 안전점검 달성율	매우높음
소방시설물 점검	종합정밀: 131개동 작동기능: 151개동	종합정밀: 138개동 최초점검: 5개동 작동기능: 160개동	종합정밀: 144개동 최초점검: 3개동 작동기능: 165개동	작동검사 및 종합검사 달성율	매우높음
전기, 기계시설물 정기검사	수배전반, 발전기, 태양광, 승강기, 보일러, 냉동기, 개별 냉난방기, 도시가스 법정점검, 기계설비 성능점검			전기, 기계 시설물 정기검사 달성율	매우높음

### □ 주요내용

- (교육시설 전수 안전점검)을 정기적으로 실시하여 위험요인을 사전에 발견 및 조치하여 교육시설 안전관리 강화
  - 연 3회 취약시기별 안전점검(해빙기, 여름철, 겨울철)
- (시설물 정기안전점검)을 실시하여 시설물 결함을 조사하고, 보수·보강을 실시하여 안전사고 예방
  - 연 2회 제 1,2,3종 시설물 안전점검(\*) 시행
    - \* 정기안전점검, 정밀안전점검, 정밀안전진단
  - 연 1회 노후시설물(40년 경과) 안전점검(정밀안전점검) 시행(4년 주기)

- 과하중이 우려되는 실험실 건물 및 부대 토목시설에 대한 정밀 점검 확대 시행
- 점검결과에 따라 결함이 있는 시설물에 대해서는 신속한 보수·보강 시행
- (소방시설 법정점검 시행) 연 2회 소방시설 법정점검(종합점검, 작동점검) 시행 및 점검결과에 따른 보수 시행, 신축건물 최초점검 시행
- (전기, 기계 시설물 정기검사)의 상시 점검·관리를 통해 장비운영의 안전성 확보
  - 전기설비(수배전반, 변압기, 태양광, 비상발전기 등)의 상시 점검·관리, 정기검사 실시
  - 보일러, 냉동기, 냉각탑, 개별 냉난방기 등 상시 및 정기점검 관리
  - 물공급 기반시설(양수장, 배수지, 펌핑 및 공급관) 상시 점검·관리 및 정기 수질검사(물탱크, 옥내급수관)
  - 기계설비 유지관리 기록(반기별 1회) 및 성능점검(연 1회)
  - 문화관 무대시설 정기검사(반기별 1회)

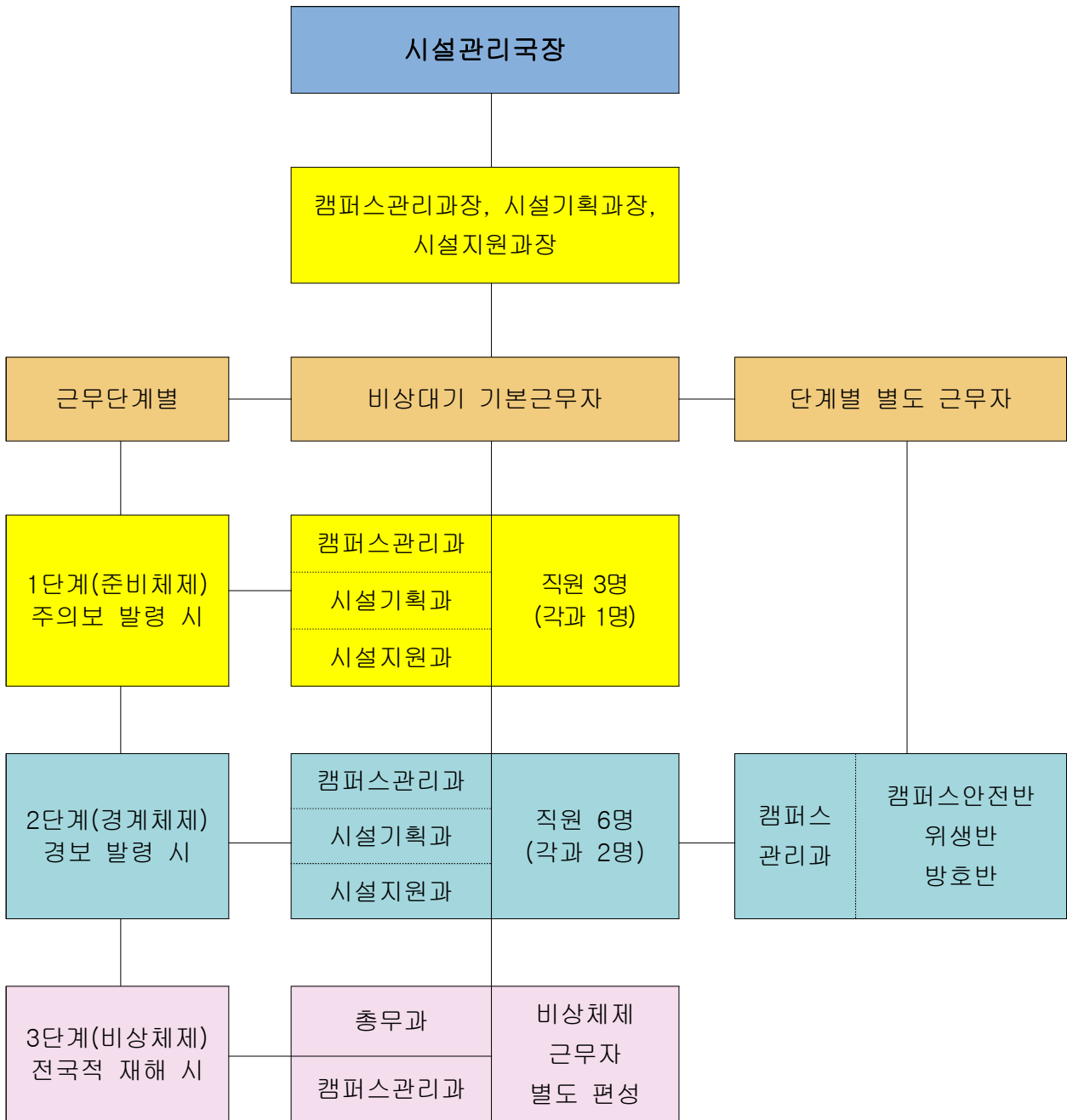
□ 추진일정

구 분	추진 계획	세부일정
1/4분기	교육시설 전수 안전점검(해빙기) 물 공급 기반시설 점검 문화관 무대시설 점검 전기설비 안전점검·정기검사	2~3월 수시 수시 수시
2/4분기	개별 냉난방기 정기점검 기계설비 성능점검(하절기 대상건물) 문화관 무대시설 점검 냉동기 정기점검 제 1,2,3종 및 노후시설물 안전점검 교육시설 전수 안전점검(여름철) 소방종합점검 전기설비 안전점검·정기검사	4~5월 4~6월 4~6월 5월 5~6월 5~6월 5~6월 수시

구 분	추진계획	세부일정
3/4분기	보일러 정기점검 기계설비 성능점검 전기설비 안전점검·정기검사	8월 8월 수시
4/4분기	개별 냉난방기 정기점검 급수수질 검사 기계설비 성능점검(동절기 대상건물) 문화관 무대시설 점검 제 1,2,3종 및 노후 시설물 정기점검 교육시설 전수 안전점검(겨울철) 소방기능점검 전기설비 안전점검·정기검사 물공급 기반시설 점검	10~11월 10~12월 10~12월 10~12월 11~12월 11~12월 11~12월 수시 수시

# 1 자연재난 대응체계

## □ 자연재난 대응 비상근무조 편성표(시설관리국)



※ 침수피해 우려가 있는 현장의 공사감독은 비상근무조와 별도로 현장 대기  
 ※ 긴급 복구반 편성: 현장근무자, 용역회사, 토목인부 등으로 구성

□ 단계별 시설관리국 비상근무자 명단

단계별	부 서	근무자 명단				
		A조	B조	C조	D조	E조
1단계 (주의보 발령시)	캠퍼스관리과	김주형 880-5131	박기홍 880-5116	배석민 880-5131	오명섭 880-5228	권견우성 880-5228
	시설지원과	이명용 880-5148	신성욱 880-5146	김채원 880-5146	이규민 880-5146	원소윤 880-5143
	시설기획과	석태영 880-5676	김창현 880-6984	김현승 880-5676	송태훈 880-6984	김대용 880-5675
2단계 (경보 발령시)	캠퍼스관리과	김주형 880-5131	박기홍 880-5116	배석민 880-5131	오명섭 880-5228	김주형 880-5131
		허성준 880-5131	신연희 880-5132	권견우성 880-5228	허성준 880-5131	신연희 880-5132
		김수완 880-1997	박재형 880-1997	신동한 880-5143	송지훈 880-5148	박석우 880-5146
	시설지원과	이재훈 880-5143	박상주 880-5148	김소영 880-5143	이윤선 880-5143	유지원 880-5143
		석태영 880-5676	김창현 880-6984	김현승 880-5676	송태훈 880-6984	김대용 880-5675
	시설기획과	하현수 880-5570	장용환 880-5149	심경섭 880-5675	윤수인 880-5149	김진경 880-5570
		3단계 (전국적 재해시)				
	캠퍼스관리과, 총무과 ⇒ 비상체제 근무조 별도 편성 운영					

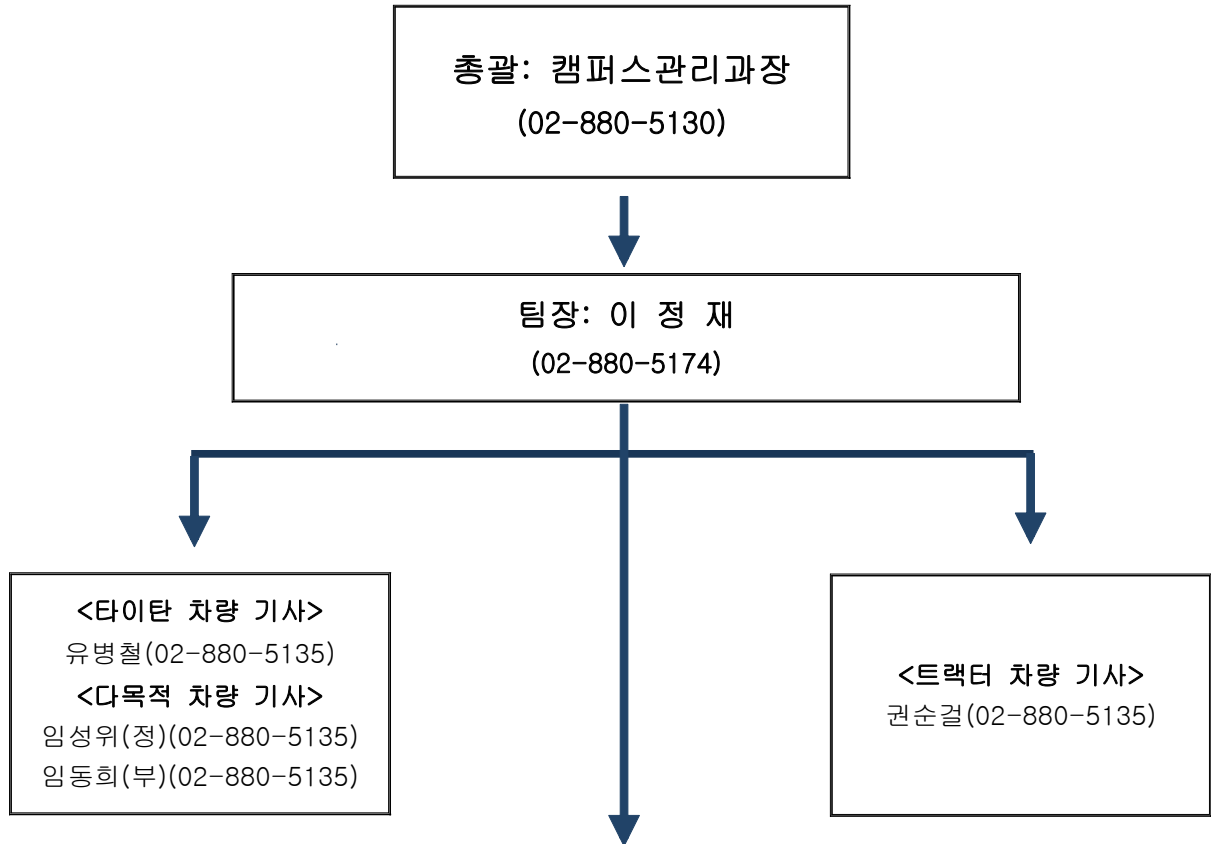
※ 근무조(시설관리국을 제외한 전 직원)는 총무과에서 편성

※ 근무 여건 등을 감안하여 필요에 따라 탄력적으로 운영



□ 제설팀 비상근무 편성표

## 제설팀 편성표



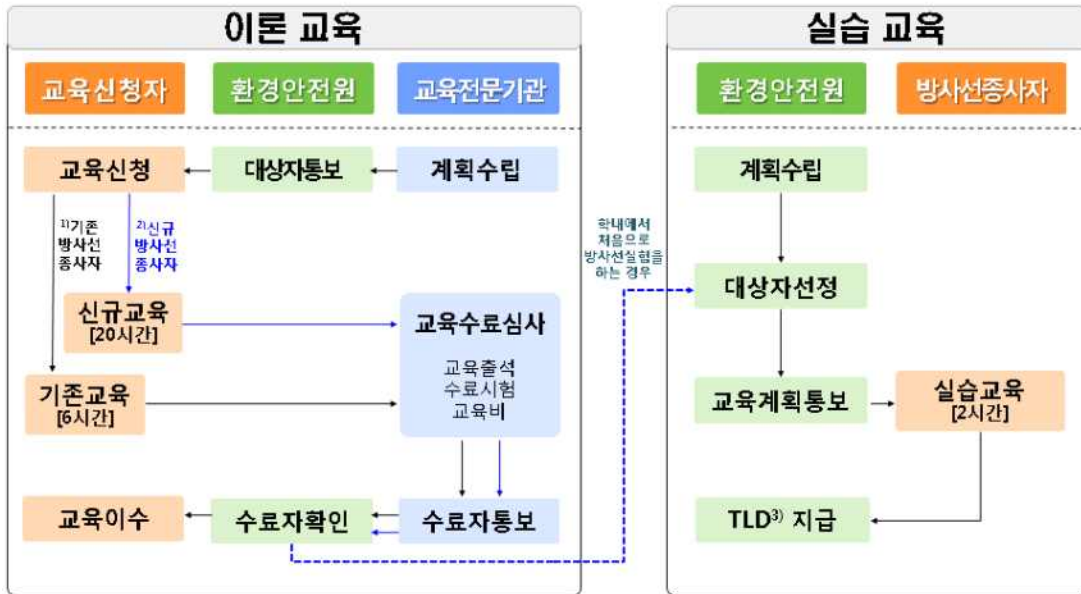
<제설 인력>			
1	이 장 기 (02-880-5174)	2	정 명 수 (02-880-5174)
3	정 순 덕 (02-880-5174)	4	고 종 남 (02-880-5174)
5	박 용 필 (02-880-5174)	6	안 중 효 (02-880-5174)
7	유 광 현 (02-880-5174)	8	배 순 만 (02-880-5174)
9	이 미 자 (02-880-5174)		

## □ 자연재난 대응 비상연락망

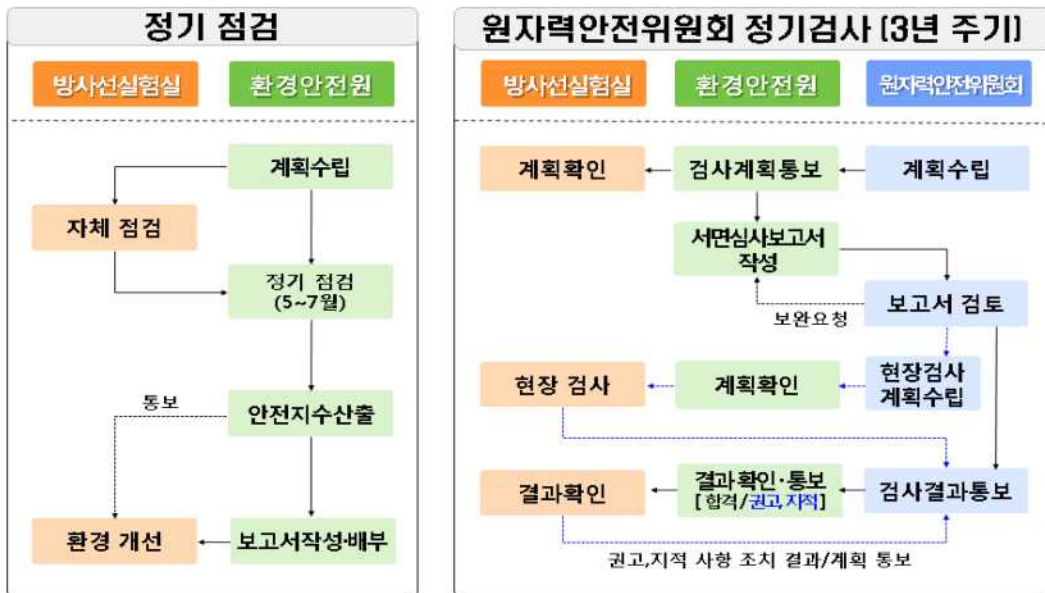
연번	캠퍼스	기관/부서	안전관리책임자		안전관리자	
			직위	성명	직위	성명
1	관악	시연구원	원장	장병탁	담당관	강수진
2	연건	간연구소	소장	류지곤	실장	김애자
3	관악	간호대학	학장	박연환	담당관	조재민
4	연건	간호대학	학장	박연환	행정실장	정현승
5	관악	건설환경종합연구소	소장	김호경	실장	안광선
6	관악	경력개발센터	센터장	김유겸	담당관	조영숙
7	관악	경영대학	학장	김상훈	선임행정관	김학건
8	관악	공과대학	학장	홍유석	서무팀장	박희수
9	관악	관악학생생활관	관장	송재준	행정실장	신승호
10	관악	국가미래전략원	원장	김준기	행정실장	전지숙
11	관악	국제대학원	원장	김현철	행정관	주용식
12	관악	국제협력본부	본부장	조승아	선임행정관	이정화
13	관악	규장각한국학연구원	원장	이창숙	담당관	한난숙
14	평창	그린바이오과학기술연구원	원장	임정빈	직원	정혁재
15	관악	글로벌사회공헌단	단장	김태균	담당관	이영애
16	관악	기록관	관장	박흥식	행정실장	권순덕
17	관악	기초과학공동기기원	원장	김규범	담당관	유명식
18	관악	기초교육원	원장	최윤영	행정실장	강분영
19	관악	농업생명과학대학	학장	장판식	행정관	서정훈
20	안양	농업생명과학대학(관악수목원)	학장	장판식	담당관	서민영
21	광양	농업생명과학대학(남부학술림(광양))	학장	장판식	담당관	김명필
22	구례	농업생명과학대학(남부학술림(구례))	학장	장판식	선임주무관	조선희
23	수원	농업생명과학대학(농장)	학장	장판식	행정관	이상규
24	수원	농업생명과학대학(수원수목원)	학장	장판식	담당관	서민영
25	수원	농업생명과학대학(칠보산학술림)	학장	장판식	담당관	이병빈
26	광주(경기)	농업생명과학대학(태화산학술림)	학장	장판식	담당관	강상호
27	관악	뉴미디어통신공동연구소	소장	심병효	행정실장	한승곤
28	관악	대학신문사	주간	한정훈	행정실장	이정구
29	관악	데이터사이언스대학원	원장	이재진	행정실장	김지훈
30	관악	미술관	관장	심상용	행정실장	신한철
31	관악	미술대학	학장	정의철	행정관	김나현
32	수원	미술대학	학장	정의철	선임주무관	김순영
33	관악	박물관	관장	권오영	담당관	김향미
34	관악	반도체공동연구소	소장	김성재	담당관	박용남
35	관악	발전기금	이사	이준환	담당관	박혜영
36	관악	법학전문대학원	원장	김종보	행정관	김정환
37	관악	보건대학원	원장	이태진	행정관	백승숙
38	연건	보건대학원	원장	이태진	담당관	지은이
39	관악	보건진료소	소장	문민경	담당관	임수덕
40	성북	부설고등학교	교장	이화성	담당관	권오인
41	종로	부설여자중학교	교장	이재엽	담당관	한대호
42	성북	부설중학교	교장	이욱희	행정실장	이용선
43	종로	부설초등학교	교장	박연화	행정실장	임수남
44	관악	사범대학	학장	강준호	행정실장	성지화
45	관악	사회과학대학	학장	김대일	행정실장	최충현
46	관악	산학협력단	단장	김재영	운영기획실장	박준철
47	관악	생활과학대학	학장	이유리	행정관	최혜성
48	관악	생활협동조합	본부장	정용철	팀장	이용기
49	관악	생활협동조합(호암교수회관)	본부장	오승희	팀장	박문섭
50	관악	수의과대학	학장	성제경	행정관	김영신
51	수원	수의과대학	학장	성제경	직원	이영재

연번	캠퍼스	기관/부서	안전관리책임자		안전관리자	
			직위	성명	직위	성명
52	관악	시설지원과	과장	박용석	행정관	조현석
53	홍천	시스템면역의학연구소	소장	예상규	실장	황인중
54	시흥	시흥캠퍼스	본부장	김규홍	실장	김도형
55	관악	신소재공동연구소	소장	박찬	행정관	박희권
56	관악	실험동물자원관리원	원장	강병철	담당관	김영준
57	관악	약학대학	학장	이상국	행정관	나정오
58	일산	약학대학(약초원)	원장	이상국	행정관	나정오
59	관악	어린이보육지원센터	센터장	최나야	직원	김인환
60	관악	언어교육원	원장	장윤희	담당관	정하갑
61	관악	에너지자원신기술연구소	소장	최종근	직원	박미희
62	연건	연건학생생활관	관장	한일규	팀장	김대선
63	관악	유전공학연구소	소장	정종경	담당관	전성기
64	관악	융합과학기술대학원	원장	안정호	행정관	윤유선
65	관악	음악대학	학장	최은식	행정실장	전소연
66	연건	의과대학	학장	김정은	선임행정관	김성원
67	연건	의생명동물자원연구센터	센터장	강병철	담당관	박승모
68	관악	인문대학	학장	강창우	행정관	최명선
69	관악	입학본부	본부장	천명선	과장	이정주
70	관악	자동화시스템공동연구소	소장	오성희	담당관	김정훈
71	관악	자연과학대학	학장	유재준	행정관	전수진
72	관악	자유전공학부	학부장	김범수	행정실장	윤두희
73	관악	장학복지과	학생처장	유준희	행정관	유진아
74	관악	전력연구소	소장	윤용태	실장	최유미
75	관악	정밀기계설계공동연구소	소장	박희재	담당관	김현승
76	관악	정보화본부	본부장	김용대	선임행정관	이덕임
77	관악	중앙도서관	관장	장덕진	행정관	권수일
78	수원	중앙도서관	관장	장덕진	담당관	이동호
79	수원	차세대융합기술연구원	원장	차석원	직원	주종연
80	관악	창업지원단	단장	민동주	행정관	송찬기
81	연건	치의학대학원	원장	권호범	선임행정관	정정규
82	관악	캠퍼스관리과	국장	김기업	행정관	임대훈
83	관악	컴퓨터연구소	소장	김지홍	주임	지은상
84	관악	평생교육원	원장	이찬	담당관	이은경
85	관악	포스코스포츠센터	관장	박일혁	팀장	박학수
86	관악	학생군사교육단	단장	이경필	소령	김정호
87	관악	학생지원과	과장	정정규	담당관	이상은
88	관악	행정대학원	원장	전영한	행정실장	이우선
89	관악	화학공정신기술연구소	소장	이종찬	행정실장	방경호
90	관악	환경대학원	원장	윤순진	행정관	조형진
91	관악	환경안전원	원장	김현중	행정관	서창수

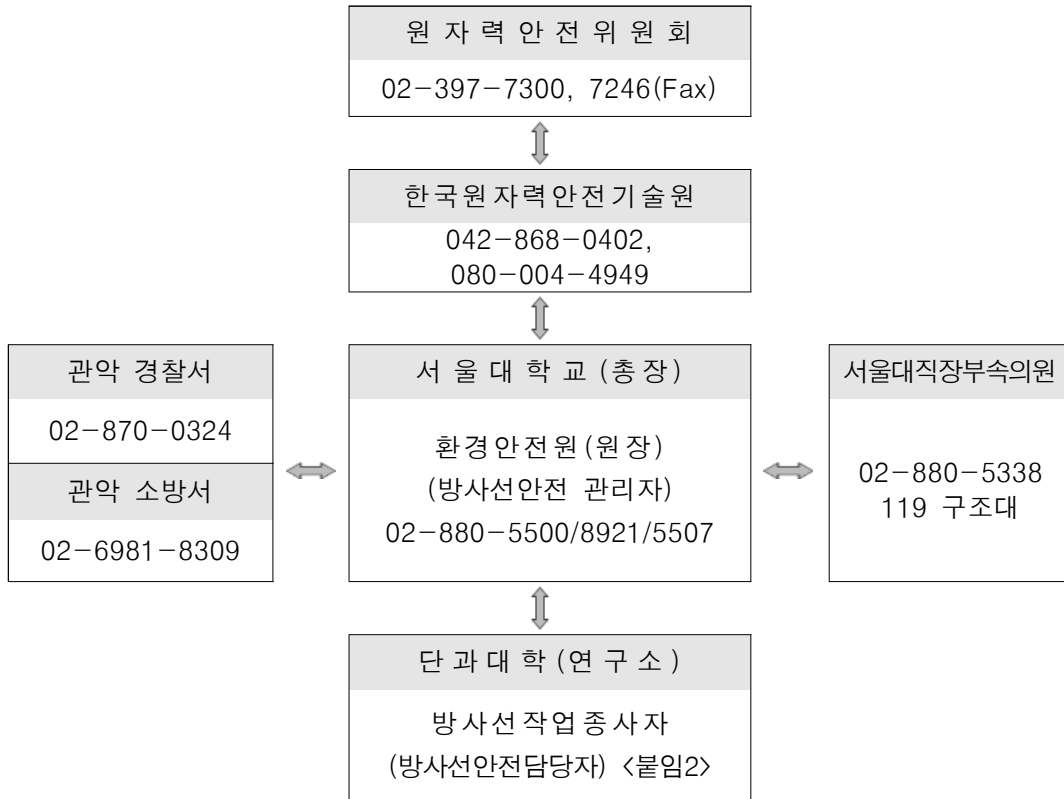
방사선안전교육 체계



방사선실험실 안전점검 체계



## □ 방사선사고 비상 연락망



□ 단과대학(연구소) 방사선안전담당자 및 연락처

대학(연구소)	방사선안전담당자	연락처
공과대학 건설환경종합연구소	김권택	880-4187
공과대학 원자핵공학과	강종수	880-7202
기초과학공동기기원	김소연	880-8056
농업생명과학대학	이채호	880-4515
사범대학	김상명	880-7605
생활과학대학	임신주	880-6817
수의과대학	권수지	880-2383
약학대학	김주목	880-7828
유전공학연구소	김기선	880-5491
의과대학	이원강	740-8384
자연과학대학 물리·천문학부	조운양	880-4244
자연과학대학 생명과학부	전원준	880-8016
자연과학대학 지구환경과학부	김종원	880-6723
자연과학대학 화학부	임미혜	880-6669
치의학대학원	강정훈	740-8710
환경안전원	양기각	880-8921
	강태웅	880-5507

### 3

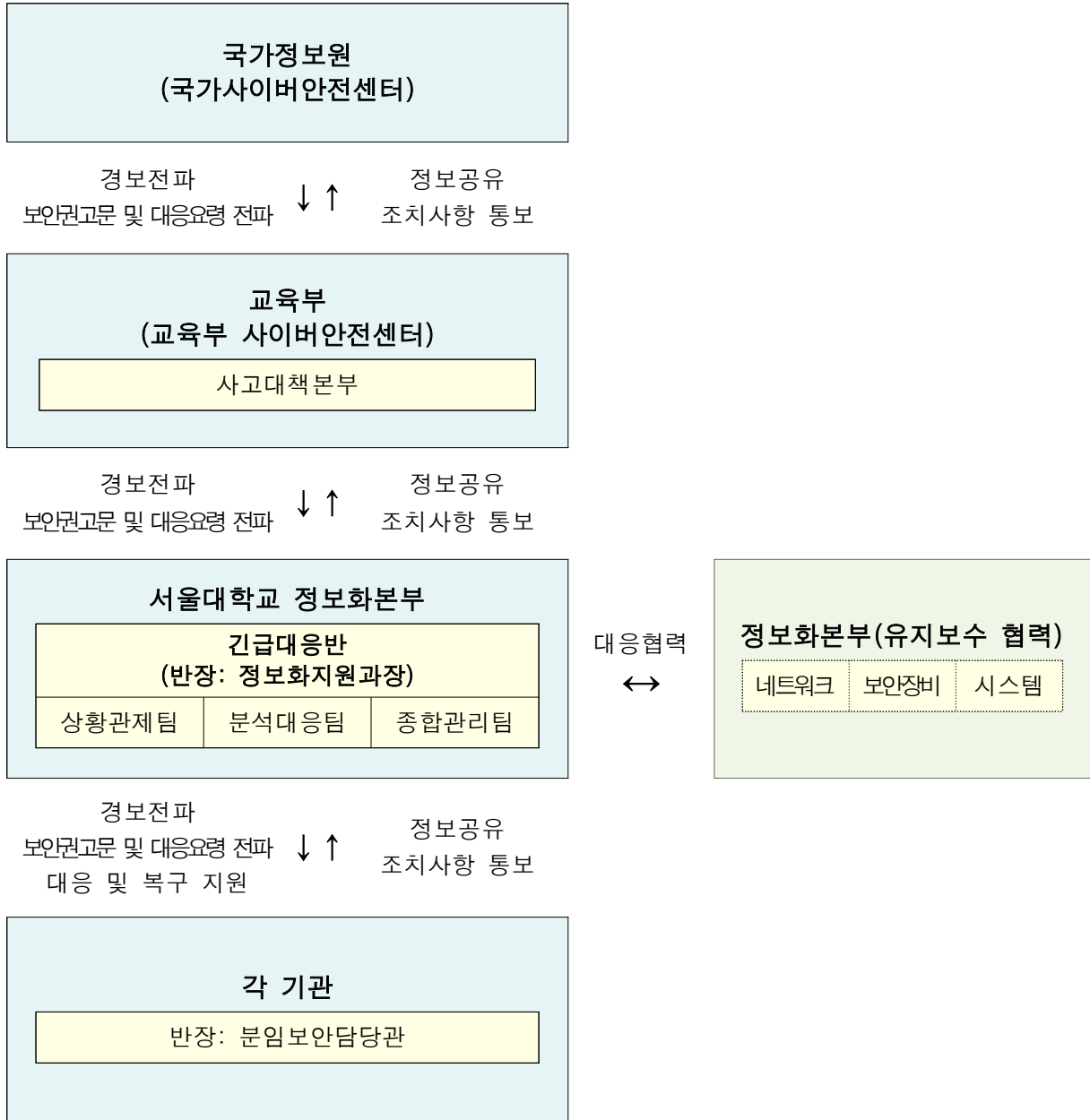
## 감염병으로 인한 국가위기 단계별 대응

단 계	판단 기준	교육행정기관의 대응	
예방	<ul style="list-style-type: none"> <li>• 평상시</li> </ul>	<ul style="list-style-type: none"> <li>• 일반적 대비</li> <li>• 대응체계 구축</li> </ul>	
국 가 위 기 단 계	관심 (Blue)	<ul style="list-style-type: none"> <li>• 해외 신종 감염병 발생 (세계보건기구 : '국제 공중보건 위기상황' 선포)</li> <li>• 국내의 원인불명·재출현 감염병 발생</li> </ul>	<ul style="list-style-type: none"> <li>• 감염병 발생 동향 파악</li> <li>• 구체적 대응 방안 검토</li> <li>• 구체적 대응 방안 검토</li> <li>• 징후 감시 활동(필요시)</li> </ul>
	주의 (Yellow)	<ul style="list-style-type: none"> <li>• 해외 신종 감염병의 국내 유입 및 제한적 전파 (세계보건기구 : '감염병 주의보' 발령)</li> <li>• 국내에서 원인불명·재출현 감염병의 제한적 전파</li> </ul>	<ul style="list-style-type: none"> <li>• 구체적 대응 방안 마련</li> <li>• 유관기관 협조체계 가동</li> <li>• 환자발생 지역에 대한 감시 및 대응 실시</li> </ul>
	경계 (Orange)	<ul style="list-style-type: none"> <li>• 해외 신종 감염병의 국내 유입 후 추가 전파에 따른 지역 사회 전파</li> <li>• 국내 원인불명·재출현 감염병의 추가 전파에 따른 지역 전파</li> </ul>	<ul style="list-style-type: none"> <li>• 대응체제 가동</li> <li>• 유관기관 협조체계 강화</li> <li>• 환자발생 지역에 대한 감시 및 대응 강화</li> </ul>
	심각 (Red)	<ul style="list-style-type: none"> <li>• 해외 신종 감염병의 전국적 확산 징후</li> <li>• 국내 원인불명·재출현 감염병의 전국적 확산 징후</li> </ul>	<ul style="list-style-type: none"> <li>• 대응역량 총동원</li> <li>• 범정부적 협조체계 강화</li> <li>• 전국으로 감시 및 대응 강화 확대</li> </ul>
	복구	<ul style="list-style-type: none"> <li>• 유행 종료</li> </ul>	<ul style="list-style-type: none"> <li>• 평가 및 보완</li> <li>• 복구</li> <li>• 감시 활동 유지</li> </ul>

# 4

## 사이버위기 대응체계

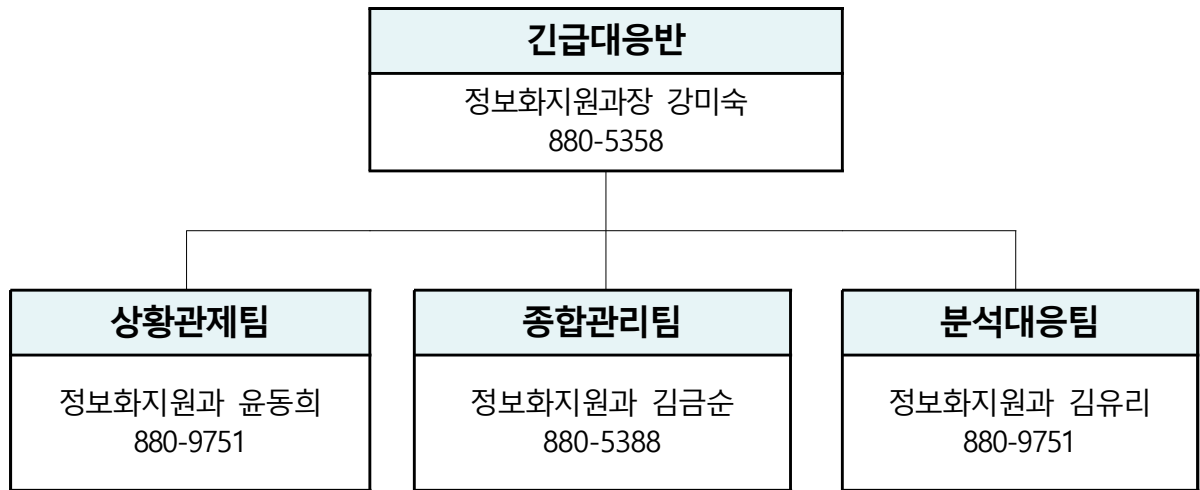
### □ 사이버 위기관리 분야 대응 체계





□ 유형별 관리체계

○ 사이버 위기관리 분야 긴급대응반 구성·운영



<b>대응협력팀</b>		
<b>네트워크</b>	<b>시스템</b>	<b>정보서비스</b>
정보화지원과 김성욱 880-5359	정보화지원과 김은하 880-5841	정보서비스과 정유경 880-5370

구 분	임 무
<b>긴급대응반장</b>	<ul style="list-style-type: none"> <li>· 긴급대응반 운영 총괄</li> <li>· 대응계획수립 및 대응결과 종합</li> <li>· 교육부 긴급대응반 또는 사고대책본부와 유기적 협조</li> </ul>
<b>상황관제팀</b>	<ul style="list-style-type: none"> <li>· 네트워크/서버 이상 징후 감시</li> <li>· 피해상황 접수 및 초동(긴급) 조치</li> <li>· 보안장비 상태 및 설정 상시 모니터링 강화</li> <li>· 보안장비 로그분석을 통한 설정 최적화 수행</li> </ul>
<b>분석대응팀</b>	<ul style="list-style-type: none"> <li>· 사이버침해 피해시스템에 대한 악성코드 샘플채취 지원</li> <li>· 사이버 피해분석을 위한 시스템 로그보존 및 분석</li> <li>· 정보시스템을 활용한 공격 차단 등 대응절차 수행</li> <li>· 각 시스템 보안패치 및 컴퓨터 백신 업데이트</li> <li>· 복구방안 수립 및 복구수행</li> </ul>
<b>종합관리팀</b>	<ul style="list-style-type: none"> <li>· 사이버위기 경보 수신 시 기관 내 전파</li> <li>· 교육부 사이버안전센터에 상황 통보</li> <li>· 네트워크, 시스템, 서비스팀 대응협력팀과 업무 협업</li> <li>· 위기대응 및 복구계획, 피해상황 종합</li> </ul>

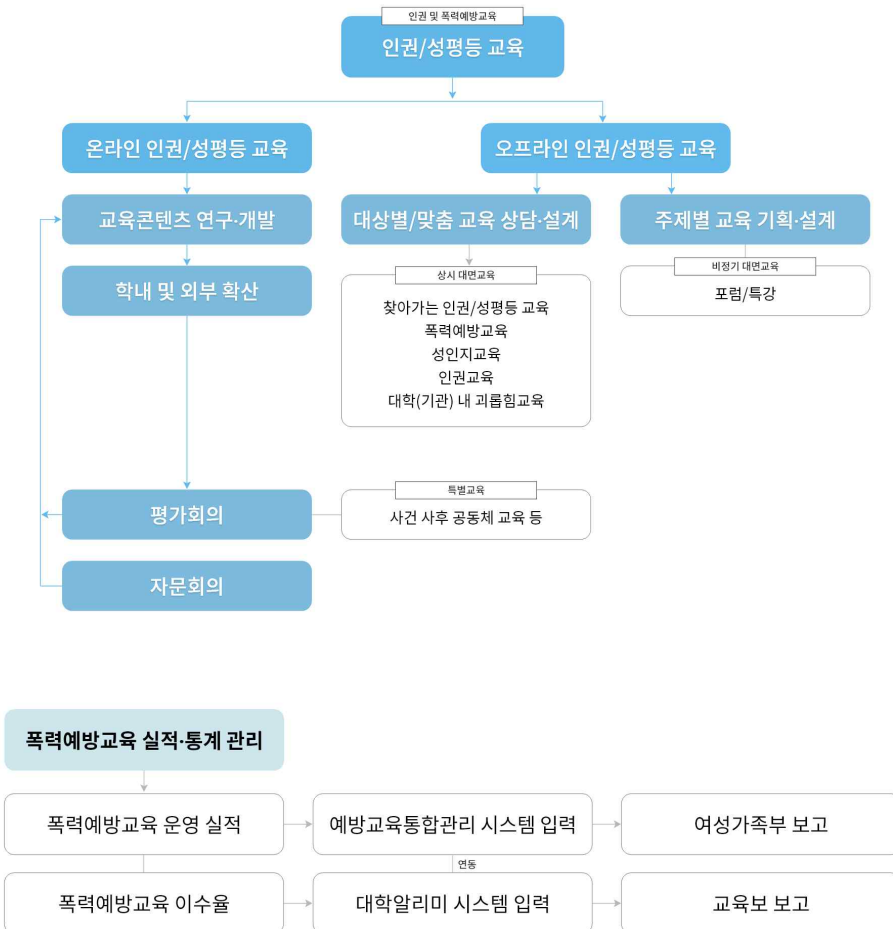
# 5

## 인권센터 대응체계

### □ 사건 발생 대응 체계도



### □ 사전예방 · 사후회복 대응 체계도



**붙임3****교육시설물 안전관리 현황**□ **총괄현황**

(단위: 개소)

구분	관리 대상	중점관리시설				재난위험시설		
		소계	A등급	B등급	C등급	소계	D등급	E등급
합 계	421	421	134	226	60	1	0	1
시설물	0	0	0	0	0	0	0	0
건축물	421	421	134	226	60	1	0	1

□ **시설물 안전 관리자 현황**

- 안전 관리자 역할: 시설물 안전관리 계획 수립, 안전점검 시행 및 결과 보고, 재난예방, 응급조치 및 결과 보고, 사후복구 등의 업무 수행
- 안전 관리자 지정
  - 대학본부: 아래 <안전관리 조직 현황> 참조
  - 각 대학·기관: 소관 건물별로 시설물 안전 관리자를 지정

&lt;건물별 안전관리자 지정 양식(예시)&gt;

건물명(동번호)	안전관리책임자		안전관리자		안전관리담당자	
	직급	성명	직급	성명	직급	성명
인문관(1동)	학장		행정실장		주무관	

□ **안전점검 대상시설**

- 안전점검 대상 시설별 이력카드를 작성하여 관리
- 대상시설
  - 건물: 423개동(건축물 421개동, 공사장 2개동)
  - 부대토목시설: 74개소(옹벽 37개소, 축대 29개소, 절개지 8개소)

구분		안전등급						합 계
		중점관리 대상시설			재난위험시설		미지정	
		A등급	B등급	C등급	D등급	E등급		
건물	특정관리 대상시설	134	226	60	-	1	-	421
	소규모시설	-	-	-	-	-	-	0
	계	134	226	60	0	1	-	421
부대 토목 시설	옹벽	-	-	-	-	-	37	37
	축대	-	-	-	-	-	29	29
	절개지	-	-	-	-	-	8	8
	계	0	0	0	0	0	74	74

□ 안전점검 시기

- 시설물 안전관리계획 수립: 매년 1월 ~ 2월
- 안전점검 종류별 점검시기

구분	1월	2월	3월	4월	5월	6월	7월	8월	9월	10월	11월	12월
특정관리 대상시설 일제조사												
해빙기 안전점검												
동절기 안전점검												
여름철 취약시설 집중점검												
제 1,2,3종 시설물 안전점검												
노후시설물 안전점검												
노후시설 안전진단												
전기시설 안전점검												
소방시설 안전점검												
소방시설 정밀점검												
승강기 안전점검												
보일러 안전점검												
냉동기 안전점검												
도시가스 안전점검												
냉각탑 정기점검												
물탱크 정기점검												
옥내급수관 수질검사												
무대시설 안전점검												

## □ 안전관리 조직 현황

업무총괄: 시설지원과장				
분야별	건축	토목	전기·소방	기계
	<ul style="list-style-type: none"> <li>• 시설행정관 (건축 1명)</li> <li>• 점검원 (건축 8명)</li> </ul>	<ul style="list-style-type: none"> <li>• 시설행정관 (토목 1명)</li> <li>• 점검원 (토목 3명)</li> </ul>	<ul style="list-style-type: none"> <li>• 공업행정관 (전기 2명)</li> <li>• 점검원 (전기 8명)</li> </ul>	<ul style="list-style-type: none"> <li>• 공업행정관 (기계 1명)</li> <li>• 점검원 (기계 7명)</li> </ul>
권역별	관악	연건	수원·평창	학술림 기타
	<ul style="list-style-type: none"> <li>• 행정관 2명 외 점검원 14명</li> <li>• 단과대학 및 기관별 담당</li> </ul>	<ul style="list-style-type: none"> <li>• 행정관 1명 외 점검원 2명</li> <li>• 단과대학 및 기관별 담당</li> </ul>	<ul style="list-style-type: none"> <li>• 행정관 2명 외 점검원 8명</li> <li>• 기관별 담당</li> <li>• 그린바이오</li> </ul>	<ul style="list-style-type: none"> <li>• 행정관 1명 외 점검원 2명</li> <li>• 기관별 담당</li> </ul>

## □ 시설관리국 점검조 현황

점검반 총괄		시설지원과장					
A조장	B조장	C조장	D조장	E조장	F조장	G조장	H조장
4급 (전기) 조현석	4급 (전기) 조현석	5급 (건축) 배강수	5급 (건축) 배강수	5급 (전기) 홍상균	5급 (전기) 홍상균	4급 (토목) 김택균	4급 (토목) 김택균
1조	3조	5조	7조	9조	11조	13조	15조
5급 (기계) 강주혁 5급 (건축) 원소운	6급 (전기) 이명용 7급 (건축) 이재훈	6급 (기계) 김채원 8급 (건축) 유지원	6급 (토목) 박재형 7급 (기계) 박석우	5급 (건축) 홍승우 8급 (전기) 윤수인	6급 (건축) 송태훈 5급 (기계) 석태영	6급 (건축) 이예지 6급 (전기) 장용환	7급 (토목) 김대용 6급 (전기) 임종희
2조	4조	6조	8조	10조	12조	14조	
6급 (전기) 한아롱 7급 (건축) 신동한	6급 (기계) 신성욱 8급 (건축) 이운선	6급 (기계) 이규민 8급 (건축) 김소영	7급 (전기) 박상주 7급 (토목) 김수환	8급 (기계) 허현수 6급 (건축) 김창현	6급 (건축) 정지은 6급 (기계) 김현승	6급 (토목) 심경섭 7급 (기계) 김진경	

□ 점검조별 담당건축물 현황

소속	점검반	성명	담당건축물		담당업무	전화 (구내)	
시 설 관 리 국	총괄	박용석		-	업무총괄	5670	
	A조	조장	조현석			담당총괄	5160
		1조	원소윤 강주혁	28	관악 1동[인문관1] 외 27개동	건축분야 기계분야	5143 5146
		2조	신동한 한아롱	28	관악 25동[자연과학관7] 외 27개동	건축분야 전기분야	5143 5148
	B조	조장	조현석			담당총괄	5160
		3조	이재훈 이명용	28	관악 46동[천문대] 외 27개동	건축분야 전기분야	5143 5148
		4조	이윤선 신성욱	28	관악 68동[제1파워플랜트] 외 27개동	건축분야 기계분야	5143 5146
	C조	조장	배강수			담당총괄	5586
		5조	유지원 김채원	28	관악 101동[아시아연구소] 외 27개동	건축분야 기계분야	5143 5146
		6조	김소영 이규민	28	관악 125-2동[게스트하우스] 외 27개동	건축분야 기계분야	5143 5146
	D조	조장	배강수			담당총괄	5586
		7조	박재형 박석우	28	관악 152-1동[롯데국제교육관] 외 27개동	토목분야 기계분야	1997 5146
		8조	김수완 박상주	28	관악 903동[학생생활관] 외 27개동	토목분야 전기분야	1997 5148
	E조	조장	홍상균			담당총괄	5675
		9조	홍승우 윤수인	28	관악 945동[웅진R&D센터] 외 2개동 연건 1동[행정관] 외 24개동	건축분야 전기분야	6984 5676
		10조	김창현 하현수	26	수원 1동[농생명과학창업지원센터 1관] 외 15개동	건축분야 기계분야	6984 5570
	F조	조장	홍상균			담당총괄	5675
		11조	송태훈 석태영	26	수원 22동[동물병원] 외 15개동 평창 100동[교육행정동] 외 9개동	건축분야 기계분야	6984 5676
		12조	정지은 김현승	27	평창 201동[목장 행정동] 외 26개동	건축분야 기계분야	5145 5676
	G조	조장	김택균			담당총괄	5154
13조		이예지 장용환	26	평창 264동[성계사3] 외 25개동	건축분야 전기분야	5145 5149	
14조		심경섭 김진경	26	평창 310동[주거동 310동] 외 25개동	토목분야 기계분야	5675 5570	
H조	조장	김택균			담당총괄	5154	
	15조	김대용 임종희	33	부설고 1동[구본관] 외 32개동	토목분야 건축분야	5675 5145	

## □ 시설물 점검 현황

### ○ 각 대학·기관별 사전 시행 점검

점검명	대상시설	실시시기	점검방법	점검내용
특정관리 대상시설 일제조사	<ul style="list-style-type: none"> <li>건축물                             <ul style="list-style-type: none"> <li>※ 1층 이하(100㎡미만) 교육활동에 직접사용되지 않는 시설 제외 (창고, 수위실 등)</li> </ul> </li> <li>옥외 토목시설물</li> <li>대규모 공사장</li> </ul>	<ul style="list-style-type: none"> <li>1년 1회</li> </ul>	<ul style="list-style-type: none"> <li>각 대학·기관별 1차 점검(점검 체크리스트 작성)</li> <li>대학본부 2차 점검 (체크리스트 확인)</li> <li>특정관리대상 중앙안전관리시스템에 등재</li> </ul>	<ul style="list-style-type: none"> <li>관리분야, 건축분야, 토목분야, 소방분야, 전기분야, 가스분야, 기계분야 점검</li> <li>※ 붙임 양식 참조</li> </ul>
교육시설 안전점검	<ul style="list-style-type: none"> <li>서울대학교 소관시설물</li> </ul>	<ul style="list-style-type: none"> <li>연 3회                             <ul style="list-style-type: none"> <li>- 해빙기 (2월~3월)</li> <li>- 여름철 (5월~6월)</li> <li>- 동절기 (11월~12월)</li> </ul> </li> <li>수시                             <ul style="list-style-type: none"> <li>- 필요시 (긴급상황)</li> </ul> </li> </ul>	<ul style="list-style-type: none"> <li>각 대학·기관별 점검자, 관리자 지정</li> <li>각 대학·기관별 1차점검 (기초조사)</li> <li>대학본부 2차점검 (확인조사)</li> </ul>	<ul style="list-style-type: none"> <li>시설물 결함 여부 점검 (관리, 건축, 토목, 소방, 전기, 가스, 기계 분야)</li> </ul>
재해 취약시설 안전점검	<ul style="list-style-type: none"> <li>계절별 재해 취약시설로 지정된 시설                             <ul style="list-style-type: none"> <li>- 구조안전 위험시설물</li> <li>- 붕괴위험시설</li> <li>- 화재위험시설</li> <li>- 사고위험시설</li> <li>- 폭설위험시설</li> <li>- 신·증축 공사장</li> </ul> </li> </ul>	<ul style="list-style-type: none"> <li>연 3회                             <ul style="list-style-type: none"> <li>- 해빙기</li> <li>- 여름철</li> <li>- 겨울철</li> </ul> </li> <li>수시                             <ul style="list-style-type: none"> <li>- 필요시 (긴급상황)</li> </ul> </li> </ul>	<ul style="list-style-type: none"> <li>비상근무체계 구축</li> <li>긴급보고체계 구축</li> <li>취약시설 관리카드 작성</li> </ul>	<ul style="list-style-type: none"> <li>풍수해 피해 여부                             <ul style="list-style-type: none"> <li>- 우수유입, 범람, 토사유실, 수목전도, 보차도 유실 등</li> </ul> </li> <li>폭설·화재 피해 여부                             <ul style="list-style-type: none"> <li>- 도로결빙, 적설하중, 전도, 침하, 탈락, 화재발생 가능성 등</li> </ul> </li> </ul>

※ 근거: 재난 및 안전관리 기본법시행령 제32조·제34조의 2, 교육부 특정관리대상시설 등 지정·관리 지침

○ 대학본부 시행 점검(분야별 전문 점검)

점검명	대상시설	실시시기	점검방법	점검내용
제 1,2,3종 시설물 안전점검	<ul style="list-style-type: none"> <li>1종 시설물 - 21층 이상 또는 연면적 50,000㎡이상</li> <li>2종 시설물 - 16층 이상 또는 연면적 30,000㎡이상</li> <li>3종 시설물 - 준공 후 15년경과 - 연면적1,000~5,000㎡ 교육시설</li> </ul>	<ul style="list-style-type: none"> <li>정기안전점검</li> <li>정밀안전점검</li> <li>정밀안전진단 - 점검 종별·등급별 상이</li> </ul>	<ul style="list-style-type: none"> <li>안전진단전문기관에 점검 용역 의뢰</li> <li>시설물정보관리종합시스템(FMS)에 점검 결과 등재</li> </ul>	<ul style="list-style-type: none"> <li>정기안전점검 - 외관조사</li> <li>정밀안전점검 - 외관조사 및 측정·시험장비를 이용한 조사</li> <li>정밀안전진단 - 구조적 안전성과 결함의 원인 등을 조사·측정·평가하여 보수·보강 등의 방법을 제시</li> </ul>
노후시설물 안전점검	<ul style="list-style-type: none"> <li>40년 이상 경과시설</li> </ul>	<ul style="list-style-type: none"> <li>정밀안전점검 - 4년 1회</li> </ul>	<ul style="list-style-type: none"> <li>안전진단전문기관에 점검 용역 의뢰</li> </ul>	<ul style="list-style-type: none"> <li>제 1,2,3종 시설물 안전점검과 동일</li> </ul>
석면 건축물 조사	<ul style="list-style-type: none"> <li>석면함유 건축물</li> </ul>	<ul style="list-style-type: none"> <li>위해성평가 - 년 2회</li> <li>석면농도측정 - 2년 1회</li> </ul>	<ul style="list-style-type: none"> <li>석면조사기관에 조사 의뢰</li> </ul>	<ul style="list-style-type: none"> <li>위해성평가 - 석면 손상 상태 및 비산 가능성 조사</li> <li>석면농도측정 - 실내공기 중 석면 농도 측정</li> </ul>
전기시설 안전점검	<ul style="list-style-type: none"> <li>수전설비</li> <li>비상발전기</li> <li>태양광발전설비</li> </ul>	<ul style="list-style-type: none"> <li>정기검사 - 3년 1회</li> <li>자체점검 - 수시</li> </ul>	<ul style="list-style-type: none"> <li>한국전기안전공사에 의한 검사</li> <li>전기안전관리자 점검</li> </ul>	<ul style="list-style-type: none"> <li>수전설비 점검 - 계전기 동작시험, 케이블 절연시험 등</li> <li>발전설비 점검 - 비상용 예비발전설비 동작시험</li> </ul>
소방시설 안전점검	<ul style="list-style-type: none"> <li>관악캠퍼스 160개동</li> </ul>	<ul style="list-style-type: none"> <li>종합·최초점검 - (기축건물) 1년 1회 - (신축건물) 60일 이내</li> <li>작동점검 - 1년 1회</li> </ul>	<ul style="list-style-type: none"> <li>안전진단전문기관에 점검 용역 의뢰</li> </ul>	<ul style="list-style-type: none"> <li>종합점검 - 작동기능점검 및 소방 설비 구성부품의 구조 점검</li> <li>작동점검 - 소방시설 등을 인위적으로 조작하여 정상 작동여부 확인</li> </ul>
승강기 안전점검	<ul style="list-style-type: none"> <li>승강기</li> </ul>	<ul style="list-style-type: none"> <li>정기검사 - 1년 1회</li> </ul>	<ul style="list-style-type: none"> <li>한국승강기안전공단에 의한 점검</li> </ul>	<ul style="list-style-type: none"> <li>정기검사 - 승강기 구조, 안전장치 정상동작 여부 점검</li> </ul>

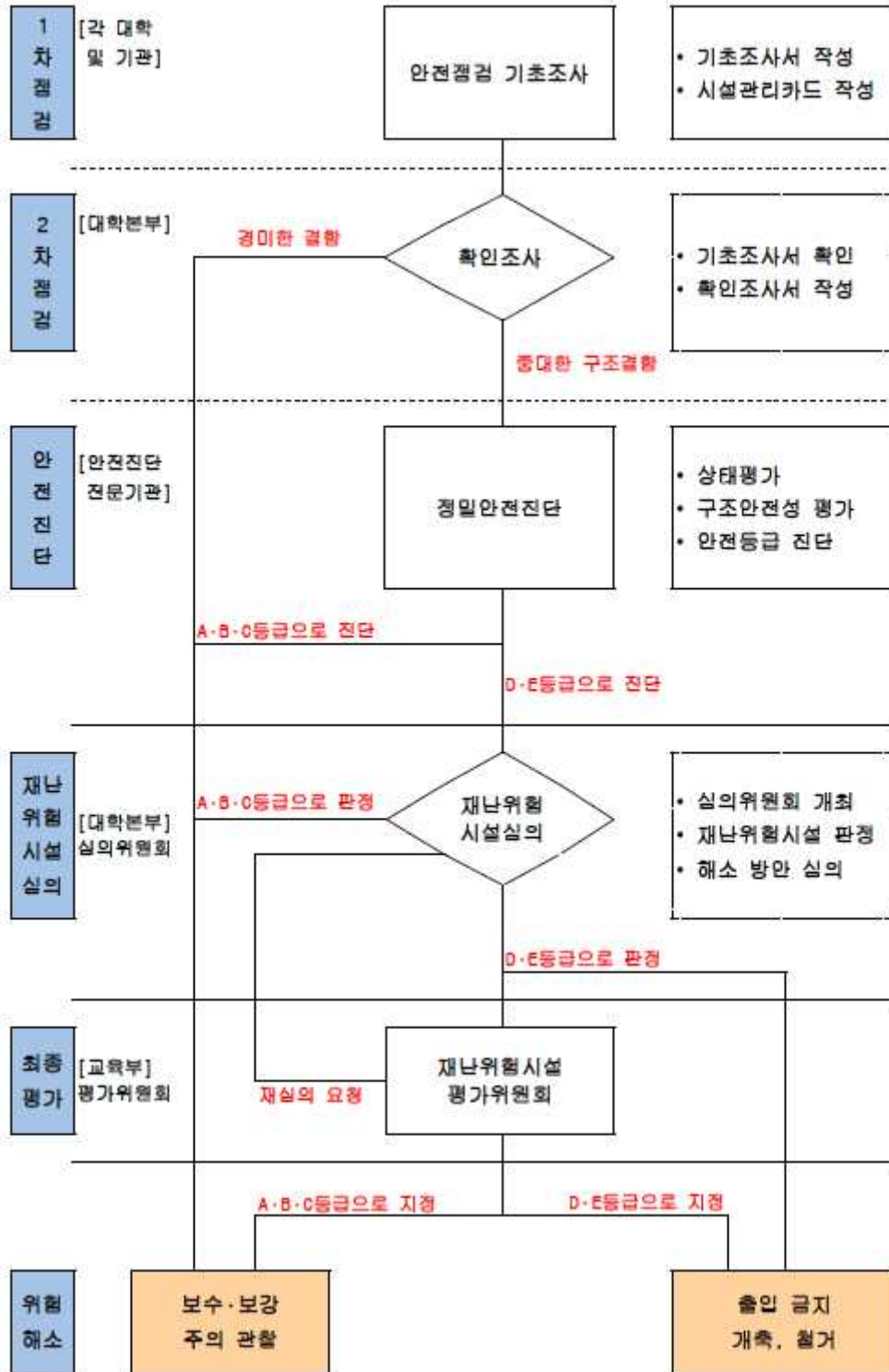
※ 근거: 시설물의 안전관리에 관한 특별법 제6조·제7조 및 동시행령 제6조·제9조, 전기안전관리법 제11조, 공공기관의 소방안전관리에 관한 규정 제15조, 승강기시설 안전관리법 제32조



점검명	대상시설	실시시기	점검방법	점검내용
보일러 안전점검	<ul style="list-style-type: none"> <li>보일러 및 압력용기</li> </ul>	<ul style="list-style-type: none"> <li>정기점검               <ul style="list-style-type: none"> <li>- 1년 1회</li> <li>- 매년 8월</li> </ul> </li> </ul>	<ul style="list-style-type: none"> <li>전문 업체에 세관 및 점검 의뢰</li> <li>한국에너지공단 검사</li> </ul>	<ul style="list-style-type: none"> <li>정기점검               <ul style="list-style-type: none"> <li>- 안전검사</li> <li>- 운전성능검사</li> </ul> </li> </ul>
냉동기 안전점검	<ul style="list-style-type: none"> <li>냉동기</li> </ul>	<ul style="list-style-type: none"> <li>정기점검               <ul style="list-style-type: none"> <li>- 1년 1회</li> <li>- 매년 6월</li> </ul> </li> </ul>	<ul style="list-style-type: none"> <li>한국가스안전공사 검사</li> </ul>	<ul style="list-style-type: none"> <li>정기점검               <ul style="list-style-type: none"> <li>- 냉동제조시설 검사</li> </ul> </li> </ul>
도시가스 시설 안전점검	<ul style="list-style-type: none"> <li>도시가스시설</li> </ul>	<ul style="list-style-type: none"> <li>정기점검               <ul style="list-style-type: none"> <li>- 1년 1회</li> <li>- 매년 5월</li> </ul> </li> <li>수시검사               <ul style="list-style-type: none"> <li>- 1년 2회</li> </ul> </li> </ul>	<ul style="list-style-type: none"> <li>정기점검               <ul style="list-style-type: none"> <li>- 한국가스안전공사 검사</li> </ul> </li> <li>수시검사               <ul style="list-style-type: none"> <li>- 서울도시가스 검사</li> </ul> </li> </ul>	<ul style="list-style-type: none"> <li>정기점검               <ul style="list-style-type: none"> <li>- 가스 누출여부점검, 전위측정(지하매설 배관) 통한 상태평가</li> </ul> </li> <li>수시검사               <ul style="list-style-type: none"> <li>- 연소기 현황 및 시설물 육안검사</li> </ul> </li> </ul>
기계설비 성능점검	<ul style="list-style-type: none"> <li>연면적 10,000㎡ 이상</li> </ul>	<ul style="list-style-type: none"> <li>정기점검               <ul style="list-style-type: none"> <li>- 1년 1회</li> <li>- 매년 8월</li> </ul> </li> </ul>	<ul style="list-style-type: none"> <li>기계설비성능점검업체 점검 용역 의뢰</li> </ul>	<ul style="list-style-type: none"> <li>정기점검               <ul style="list-style-type: none"> <li>- 시설물 성능검사</li> </ul> </li> </ul>
물탱크 정기점검	<ul style="list-style-type: none"> <li>물탱크</li> </ul>	<ul style="list-style-type: none"> <li>청소               <ul style="list-style-type: none"> <li>- 1년 2회</li> <li>- 매년 5, 10월</li> </ul> </li> <li>수질검사               <ul style="list-style-type: none"> <li>- 1년 1회</li> <li>- 매년 10월</li> </ul> </li> </ul>	<ul style="list-style-type: none"> <li>청소               <ul style="list-style-type: none"> <li>- 청소 시행여부 판단</li> <li>- 관악구청 청소결과 신고</li> </ul> </li> <li>수질검사               <ul style="list-style-type: none"> <li>- 수질점검 전문기관에 점검 의뢰</li> <li>- 남부수도사업소에 점검 결과 신고</li> </ul> </li> </ul>	<ul style="list-style-type: none"> <li>물탱크청소               <ul style="list-style-type: none"> <li>- 청소 실시여부</li> </ul> </li> <li>물탱크 수질검사               <ul style="list-style-type: none"> <li>- 수질 적합성 판단</li> </ul> </li> </ul>
옥내급수관 수질검사	<ul style="list-style-type: none"> <li>준공 후 5년 경과된 대상건물 옥내급수관</li> </ul>	<ul style="list-style-type: none"> <li>정기점검               <ul style="list-style-type: none"> <li>- 2년 1회</li> <li>- 매년 10월</li> </ul> </li> </ul>	<ul style="list-style-type: none"> <li>수질점검 전문기관에 점검 의뢰</li> <li>남부수도사업소에 점검 결과 신고</li> </ul>	<ul style="list-style-type: none"> <li>정기점검               <ul style="list-style-type: none"> <li>- 수질 적합성 판단</li> </ul> </li> </ul>
무대시설 안전점검	<ul style="list-style-type: none"> <li>음향반사판</li> <li>문화관 무대기계</li> </ul>	<ul style="list-style-type: none"> <li>정밀안전진단               <ul style="list-style-type: none"> <li>- 9년 1회</li> </ul> </li> <li>정기안전검사               <ul style="list-style-type: none"> <li>- 3년 1회</li> </ul> </li> <li>수시검사</li> <li>자체안전점검               <ul style="list-style-type: none"> <li>- 1년 2회 이상</li> </ul> </li> </ul>	<ul style="list-style-type: none"> <li>무대시설 안전진단 전문업체에 점검 의뢰</li> </ul>	<ul style="list-style-type: none"> <li>정기안전검사               <ul style="list-style-type: none"> <li>- 3년 1회</li> </ul> </li> <li>수시검사</li> <li>자체안전점검               <ul style="list-style-type: none"> <li>- 무대기계 관련(구동 장치, 바튼 등)에 대한 정밀한 육안검사, 정밀진단을 통한 점검</li> </ul> </li> </ul>

※ 근거: 에너지이용 합리화법 제39조, 고압가스안전관리법 제16조, 도시가스사업법 제17조, 수도법 제33조, 기계설비법 제16조 및 제17조 등

### 〈시설물 안전점검 업무처리 흐름도〉



- A·B·C 등급: 균열 등 결함 사항에 대한 보수·보강 공사 시행
- D·E 등급: 사용 및 출입금지, 철거 또는 개축 시행

□ **안전관리 규정 및 매뉴얼 현황**

분 야	구 분	담당부서
화재·방범	서울대학교 소방안전 및 방범관리 규정 공공기관의 소방안전관리에 관한 규정	캠퍼스관리과
실험실 안전	서울대학교 연구실 안전환경 관리 규정 서울대학교 방사선 안전 관리 규정	환경안전원
교통안전	도로교통법 서울대학교 교통 관리 규정	캠퍼스관리과
사이버안전	서울대학교 정보보안 기본지침 정보화 시행계획	정보화본부
학생 안전	교육부 대학생 집단연수 운영 안전 확보 매뉴얼 학생안전사고 예방 및 대응 매뉴얼	학생지원과
시설물 안전 및 교육시설 붕괴	시설물의 안전 및 유지관리에 관한 특별법 학교안전법	시설지원과
감염병 예방	질병관리청 코로나 19 대응 지침 교육부 학생 감염병 예방·위기대응 매뉴얼 학내 결핵 및 감염성 질환 대응지침 서울대학교 코로나 19 대응 매뉴얼	장학복지과
식중독 예방	학교보건법 2024년 학생건강증진 분야 주요업무 추진방향(교육부 '24.1월)	
학내 인권 침해 및 성희롱·성폭력 예방	양성평등기본법 및 시행령 성매매방지 및 피해자보호 등에 관한 법률 성폭력방지 및 피해자보호 등에 관한 법률 가정폭력범죄의 처벌 등에 관한 특례법 서울대학교 인권센터 규정	인권센터
공사현장 안전관리	산업안전보건법 산업안전보건에 관한 규칙	시설기획과
지진	지진·화산재해대책법 건축법 시행령	시설지원과
풍수해	재난위험시설 지정 및 관리지침	
산업재해·중대재해	산업안전보건법 중대재해 처벌 등에 관한 법률	안전관리팀

**붙임5****부서 및 유관기관 연락처****□ 부서별 연락처**

부서(기관)명	상 황 실		비 고
	전화번호	FAX	
캠퍼스관리과	880-5131	882-1462	재난 및 안전관리 총괄
시설지원과	880-5143	889-7617	시설물 안전관리
시설기획과	880-5145	889-7197	공사현장 안전관리
안전관리팀	880-5159	882-1462	산업재해·중대재해
장학복지과	880-5088	888-9671	감염병, 식중독
학생지원과	880-5566	886-6121	학생활동 안전
환경안전원	880-5500	885-4738	연구·실험실, 방사능
정보화본부	880-9751	887-0130	사이버 위기관리
인권센터	880-2422~6	877-2421	인권/성희롱·성폭력
보건진료소	880-5338	880-9274	환자후송
캠퍼스안전반	880-8112, 8119	880-6262	학내사고 신고

**□ 유관기관 연락처**

기 관 명	전화번호(주간)	비 고
관악경찰서	870-0324	경찰민원 콜센터 182
관악소방서	6981-8274(주간) 6981-8309(야간)	
생활협동조합	880-8536	
관악구보건소 보건행정과	879-7106(주간) 879-6000, 7117(야간, 당직실)	
보라매병원 응급실	870-2118	