

제 4 회

서울대학교 전문대학원 연계 정책 심포지움

# 코로나 팬데믹과 한국의 일자리

—

이수형 교수  
국제대학원

# COVID-19과 한국의 일자리

2020.10.7

서울대 국제대학원  
이수형 교수



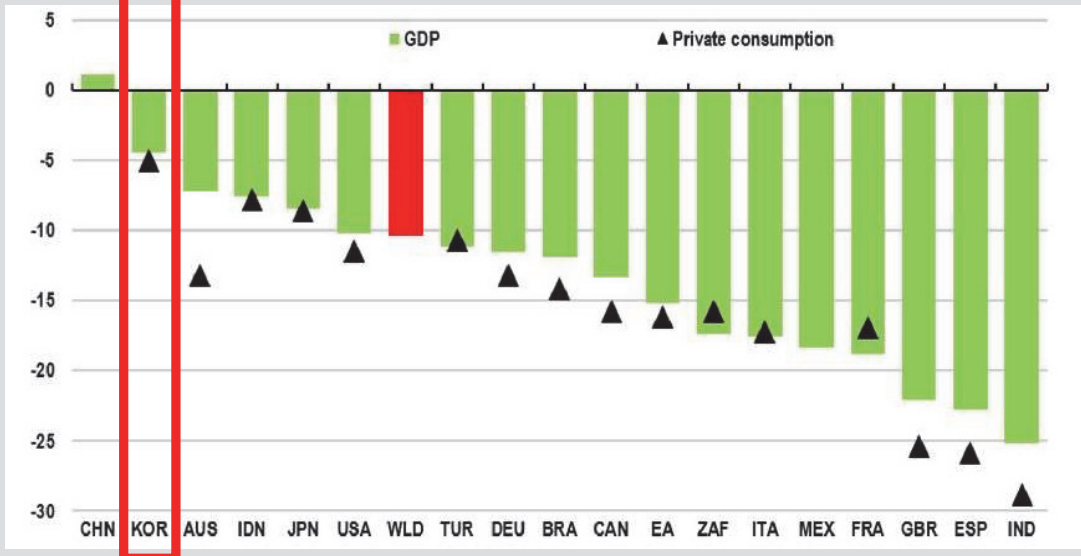
Prof. Soohyung Lee, GSIS, SNU

1



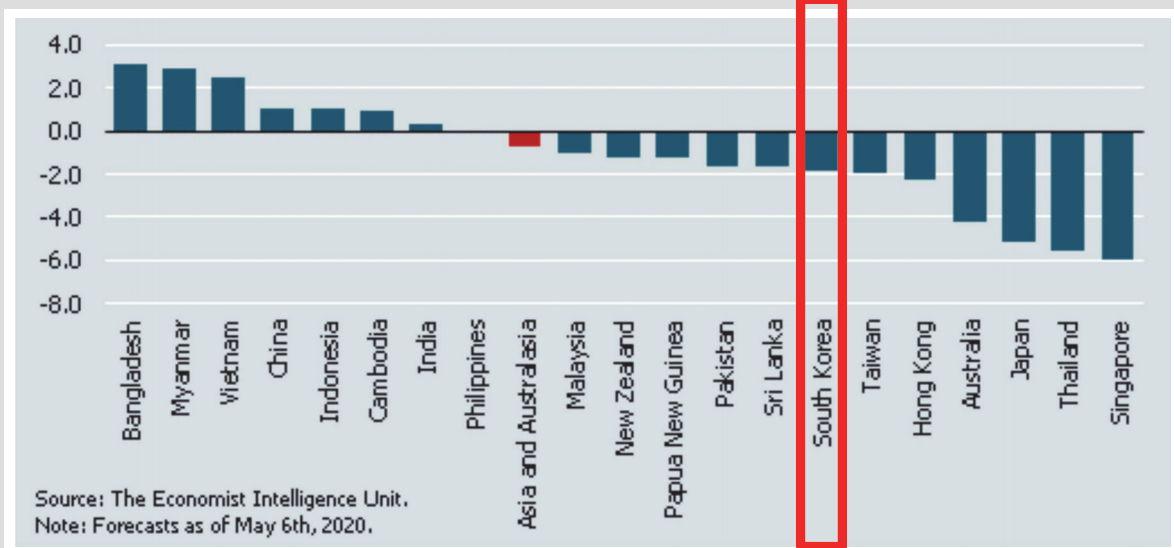
2

### GDP and Private Consumption in 2020 (Jan to Jun) % change from 2019(Oct-Dec)



Source: OECD Economic Outlook, Interim Report, Sep 2020 (Fig. I)

### GDP Forecast (% Change)



Source: Economist Intelligence Unit, May 2020

## OVERVIEW

- Covid-19 발생 후 일자리 동향
- 정책 대응 효과: 긴급재난지원금 (2020년 4월-8월)



Prof. Soohyung Lee, GSIS, SNU

5

## OVERVIEW

- Covid-19 발생 후 일자리 동향
  - Negative impacts: 고용률, 실업률
  - Heterogeneous effects: 개인별 특성, 산업, 지역
  - 2008년 금융위기 대비 심각
- 정책 대응 효과: 긴급재난지원금 (2020년 4월-8월)
  - 소비 증가: 전 소득 계층



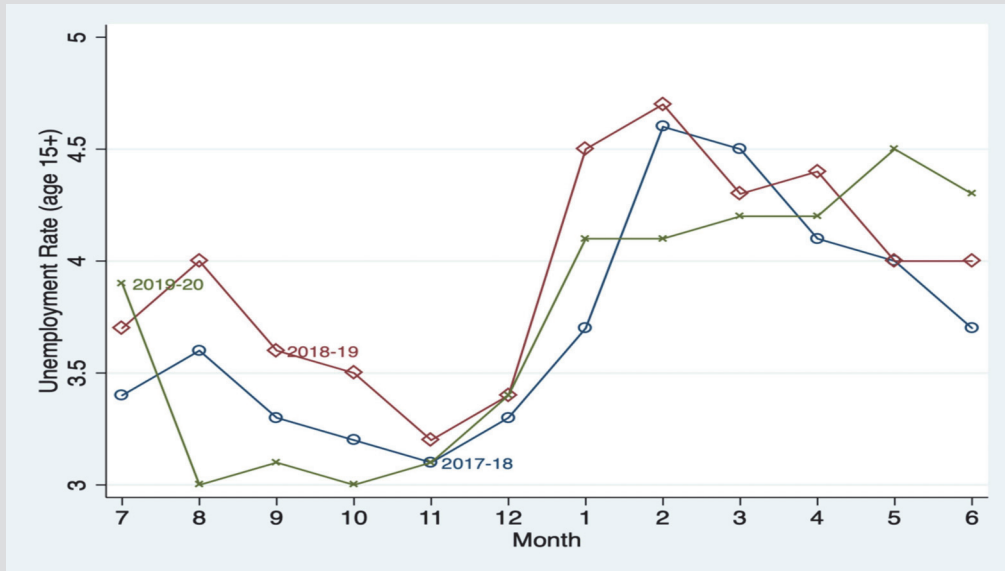
Prof. Soohyung Lee, GSIS, SNU

6

## COVID-19 발생 전후 일자리 동향

### ○ 실업률

- 2020년 상반기: 4.2% - 이전 2년 동기대비 0.06%pts.↑

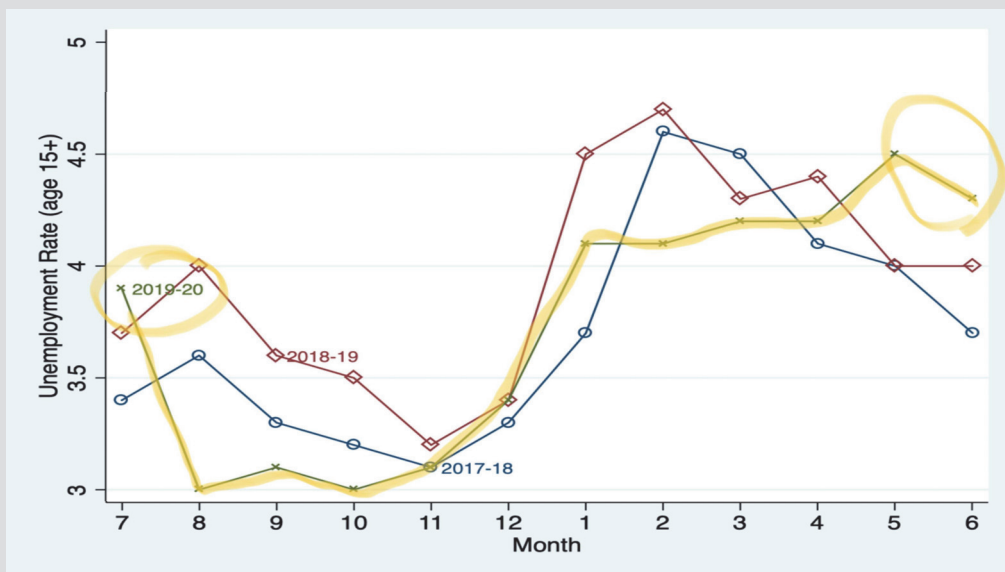


7

## COVID-19 발생 전후 일자리 동향

### ○ 실업률

- 2020년 상반기: 4.2% - 이전 2년 동기대비 0.06%pts.↑

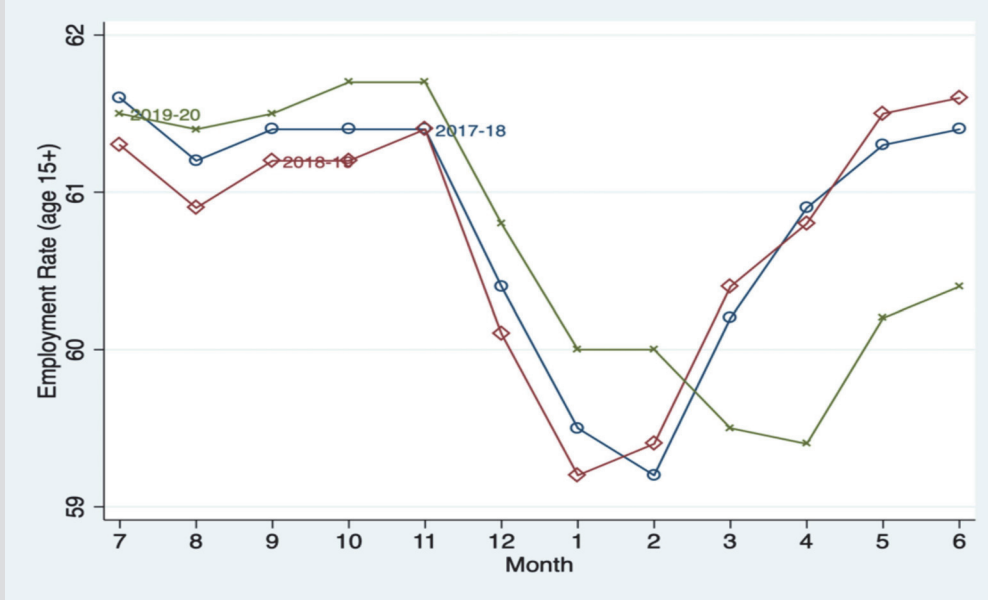


8

## COVID-19 발생 전후 일자리 동향

### ○ 고용률

- 2020년 상반기: 59.9% - 이전 2년 동기대비 0.51%pts. ↓

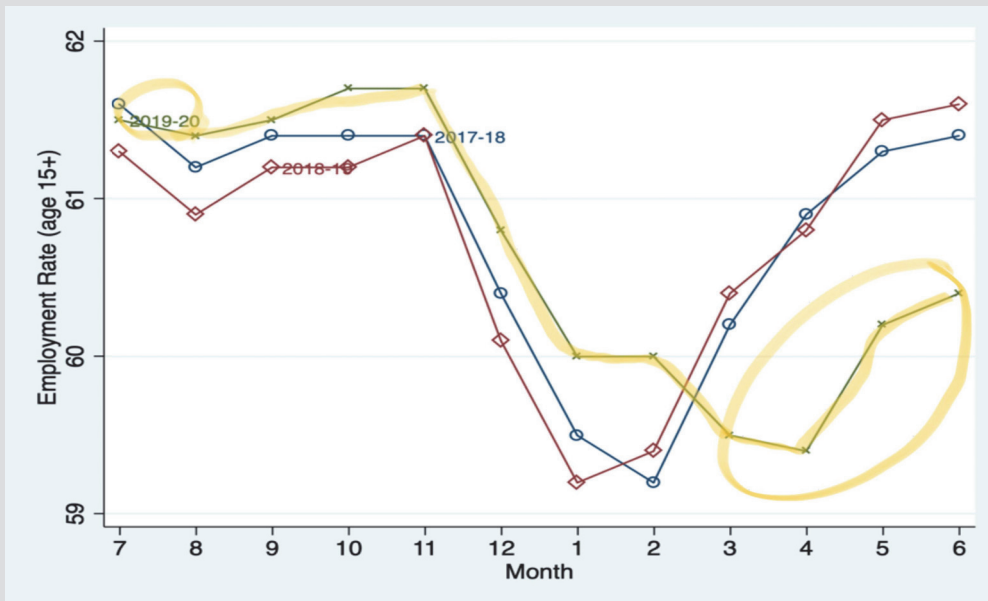


10

## COVID-19 발생 전후 일자리 동향

### ○ 고용률

- 2020년 상반기: 59.9% - 이전 2년 동기대비 0.51%pts. ↓



10

## COVID-19 발생 전후 일자리 동향

### ○ 회귀분석을 이용한 영향 추정

- 경제활동총조사: MDIS 개인별 자료 (2017.7-2020.6)
- 월, 회계년, 개인 특성 통제 후 Covid-19 효과 측정

Sample	15세+	경찰	근로자	근로자
Dep.	고용율(%)	실업율(%)	임시/일용직(%)	자영업(%)
Mean dep.	60.66	3.80	14.03	12.69
Covid-19	-0.820*** (0.216)	0.290** (0.136)	-0.717*** (0.159)	-0.030 (0.128)
단순 조정	-0.514***	0.058*	-1.244***	-0.308***

11

## COVID-19 발생 전후 일자리 동향

### ○ 회귀분석을 이용한 영향 추정

- 확진자수(누적, 신규)로 효과 추정

Sample	Baseline	만명당 누적 확진자수	만명당 신규 확진자수
Avg. Intensity	-	1.698	0.422
<b>A. 고용률</b>			
Covid-19	-0.820*** (0.216)		
x Intensity		-0.115*** (0.017)	-0.184*** (0.034)
<b>B. 실업률</b>			
Covid-19	0.290** (0.136)		
x Intensity		0.006 (0.009)	-0.031* (0.015)

12

## COVID-19 발생 전후 일자리 동향

### ○ 회귀분석을 통한 효과 추정

#### - 개인 특성별(고용률):

- \* 성별: 통계적 차이 없음
- \* 연령: 45-50세 > 25-29세 > 50-54세
- \* 학력: 전문대졸 이하

#### - 지역별 (고용률):

- \* hardest hit: 대구>제주>충남>경기>경북
- \* saved: 대전, 세종, 전남, 충북, 전북

#### - 산업별 (근로자 비중):

- \* 총고용대비 비중: 도소매업
- \* 일용/임시직 비중: 도소매업> 숙박,음식업, 전기, 수도 > 부동산

13

## COVID-19 발생 전후 일자리 동향

### ○ 2008년 금융위기와의 비교

#### - 경제활동총조사: MDIS 개인별 자료

(2017.7-2020.6 + 2006.8-2009.1)

#### - 월, 회계년, 개인 특성 통제 후 Covid-19 효과 측정

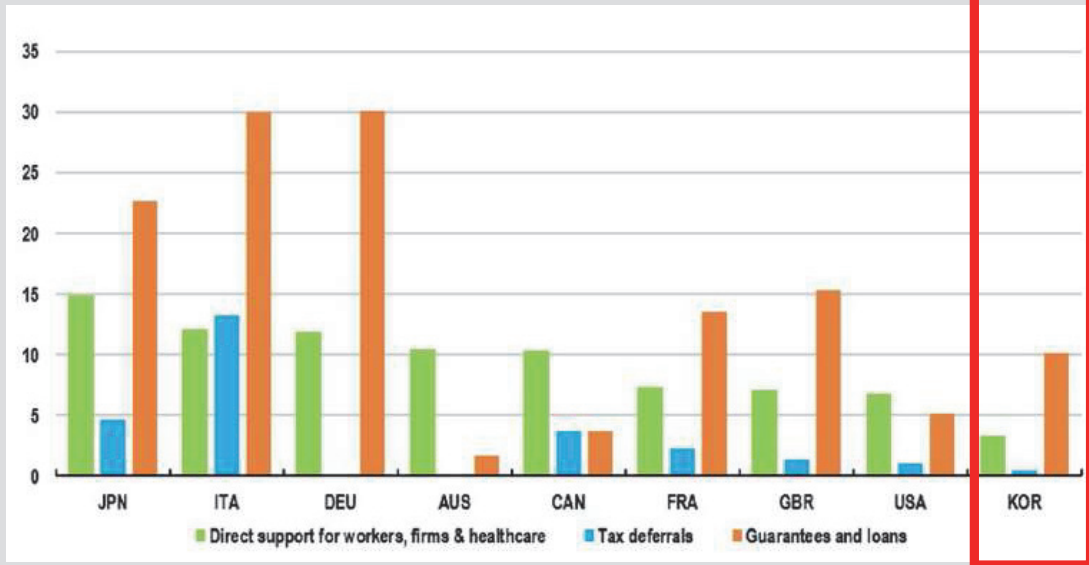
→ '08금융위기 초반 대비 악영향 큼 (esp.임시/일용직)

Sample	15세+	경찰	근로자	근로자
Dep.	고용율(%)	실업율(%)	임시/일용직(%)	자영업(%)
Recession	-0.518***	0.261*	-0.071	-0.180*
	(0.146)	(0.142)	(0.136)	(0.107)
X Covid-19	-0.297	0.302	-0.915***	0.304*
	(0.227)	(0.212)	(0.192)	(0.178)

14



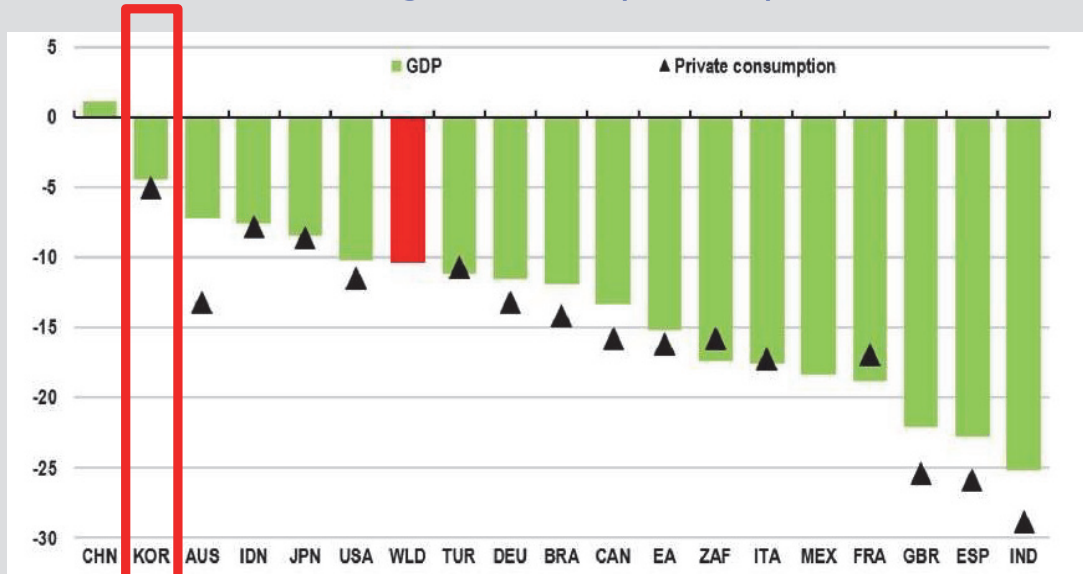
### Fiscal Support since the Pandemic Began (% of 2019 GDP)



Source: OECD Economic Outlook, Interim Report, Sep 2020 (Fig.8)

15

### GDP and Private Consumption in 2020 (Jan to Jun) % change from 2019(Oct-Dec)



Source: OECD Economic Outlook, Interim Report, Sep 2020 (Fig.1)

16

## 정책대응 효과

### ○ 재난지원금 (2020.4-8)

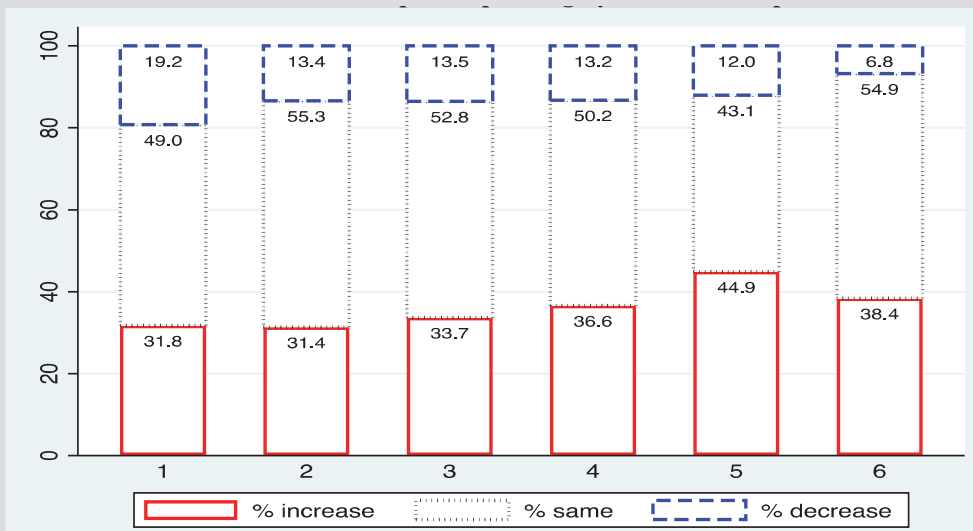
- 중앙: 가구별 지역상품권 제공
- 지방 (2개 광역시도, 47개 자치구): 개인별 지역상품권 제공
- 3인가족 기준 평균 USD\$799 (2% of household income in '19)

17

## 정책대응 효과

### ○ 가구소비에의 효과

- Survey of 2,000 households (July '20)
- ↑ consumption across all income group

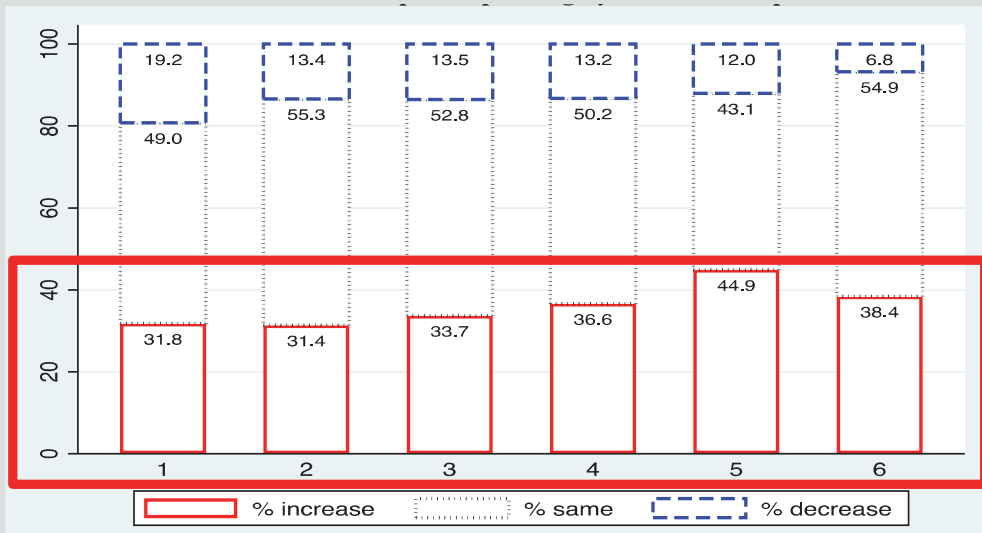


18

## 정책대응 효과

### ○ 가구소비에의 효과

- Survey of 2,000 households (July '20)
- ↑ consumption across all income group

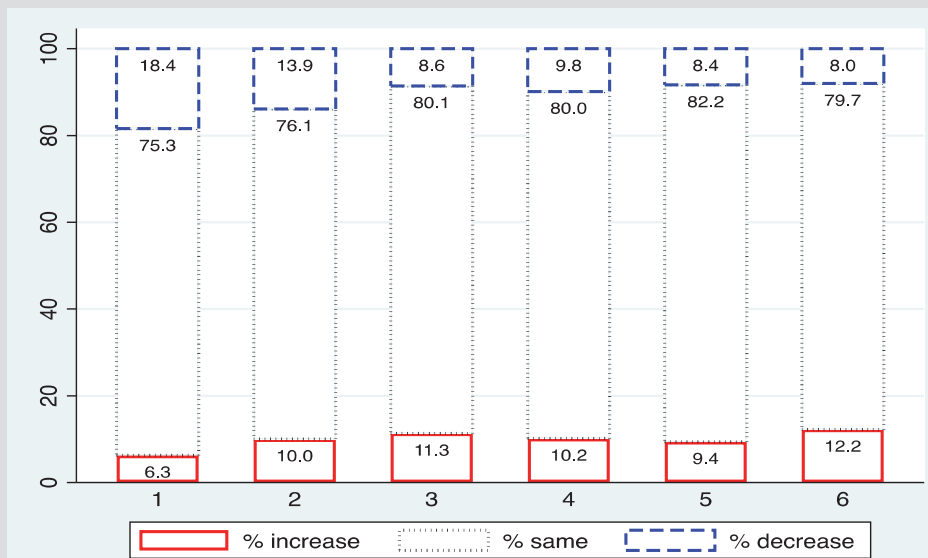


19

## 정책대응 효과

### ○ 가구소비에의 효과

- Survey of 2,000 households (July '20)
- ↑ Savings as well → some subsidies are saved

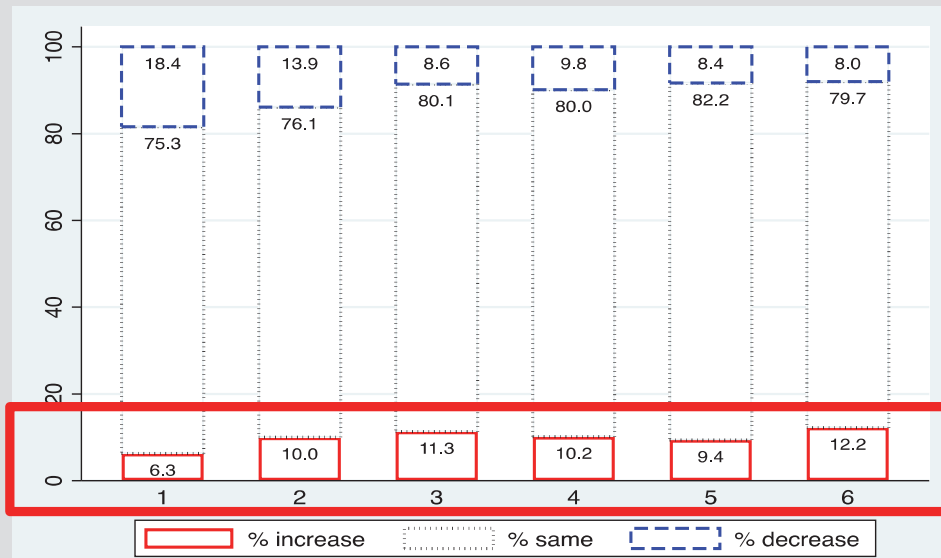


20

## 정책대응 효과

### ○ 가구소비에의 효과

- Survey of 2,000 households (July '20)
- ↑ Savings as well → some subsidies are saved



21

## CONCLUDING REMARKS

### ○ 노동시장에의 영향

- 전반적인 악영향: '08 금융위기보다 심각
- 지표 선택 중요: 고용률, 마이크로 데이터 기반 회귀분석
- 이질적 영향: 연령, 사업, 지역

### ○ 긴급재난지원금 효과

- 소비진작에 효과적: 모든 소득 계층
- 대체효과: 일부는 저축
- 고용 및 매출 효과: 분석중



Prof. Soohyung Lee, GSIS, SNU

22